

A Felcsúti Utánpótlás Neveléséért Alapítvány

192 melléklet
Utánpótlás-nevelési program
képzési és sportfejlesztési
programok
Látvány-csapatsport támogatás (a továbbiakban: TAO) és országos
sportági szakszövetségek akadémia rendszerének költségvetési támogatás (a
továbbiakban: Akadémiai támogatás) felhasználásának összevetése (kettős
finanszírozás vizsgálata)

2011/2012 támogatási időszak

TAO sportfejlesztési program nyilvántartási száma: 7622/2011

Jóváhagyott jogcímek:

Jogcím	Támogatási összeg (Ft)	Közreműködői költség (Ft)	Önerő (Ft)	Költség (Ft)
Személyi jellegű ráfordítások	68 952 000		68 952 000	137 904 000
Tárgyi eszköz beruházás, felújítás	2 320 728 000		994 597 714	3 315 325 714
Utánpótlás-nevelési feladatok ellátásának támogatása	439 000 000		48 777 778	487 777 778

Megállapítás:

Bérjellegű költségek esetén az Akadémiai támogatás keretén belül 2011. júliusi és augusztusi számfejtett bérek kerültek elszámolásra.

TAO támogatás terhére 2011. szeptembertől 2012. júniusig terjedő időszak bérei kerültek elszámolásra (személyi jellegű ráfordítások jogcímen és utánpótlás-nevelési feladatok ellátásának támogatása jogcím személyi jellegű ráfordítások alcímén is).

Átfedés nincs.

TAO tárgyi eszköz beruházás, felújítás jogcímen és az akadémiai támogatás beruházások, eszközbeszerzések (felhalmozási kiadások) jogcímen azonos számlakiállítók számlaszámai között azonosság nincs (megvizsgált 16 db számla).

TAO utánpótlás-nevelési feladatok ellátásának támogatása jogcímen és az akadémiai támogatás működési költség jogcímen elszámolt költségek azonos számlakiállítói számlaszámai között azonosság nincs (megvizsgált 279 db számla).

2012/2013 támogatási időszak

TAO sportfejlesztési program nyilvántartási száma: 0331/2012

Jóváhagyott jogcímek:

Jogcím	Támogatási összeg (Ft)	Közreműködői költség (Ft)	Önerő (Ft)	Költség (Ft)
Személyi jellegű ráfordítások	101 178 736	2 000 000	104 220 945	207 399 681
Előfinanszírozással megvalósuló tárgyi eszköz beruházás, felújítás	449 480 012	4 177 702	196 388 621	650 046 335
Utófinanszírozással megvalósuló tárgyi eszköz beruházás, felújítás	1 702 324 931	15 822 298	743 786 679	2 461 933 908
Utánpótlás-nevelési feladatok ellátásának támogatása	335 760 160	6 680 840	38 433 333	380 874 333

Megállapítás:

Bérjellegű költségek esetén az Akadémiai támogatás keretén belül nem került munkabér elszámolásra.

Átfedés nincs.

TAO **tárgyi eszköz beruházás, felújítás** jogcímen és az Akadémiai támogatás beruházások, eszközbeszerzések (felhalmozási kiadások) jogcímen **azonos számlakiállító nincs** (megvizsgált 187 db számla).

TAO **utánpótlás-nevelési feladatok ellátásának támogatása** jogcímen és az Akadémiai támogatás működési költség jogcímen elszámolt költségek **azonos számlakiállítói számlaszámai között azonosság nincs** (megvizsgált 71 db számla).

Keresztfélév:

A 2012-es akadémiai támogatás időszaka és a 2011/2012. támogatási időszak sportfejlesztési program (7622/2011) második féléve egybeesik.

A vizsgálat során az akadémiai beruházások, eszközbeszerzések (felhalmozási kiadások) és működési költségek számlái összevetésre kerültek a TAO 7622/2011 második félévében elszámolt költségekkel.

Az azonos szállítói körök vizsgálata során megállapításra került, hogy a elszámolt költségek azonos számlakiállítói **számlái között azonosság nincs** (megvizsgált 156 db számla).

2013/2014 támogatási időszak

TAO sportfejlesztési program nyilvántartási száma: 2331/2013

Jóváhagyott jogcímek:

Jogcím	Támogatási összeg (Ft)	Közreműködői költség (Ft)	Önerő (Ft)	Költség (Ft)
Személyi jellegű ráfordítások	100 548 652	1 894 795	103 478 229	205 921 676
Előfinanszírozással megvalósuló tárgyi eszköz beruházás, felújítás	897 414 546	18 503 392	396 501 272	1 312 419 210
Utánpótlás-nevelési feladatok ellátásának támogatása	499 550 059	10 300 000	57 222 229	567 072 288

Megállapítás:

Bérjellegű költségek esetén az Akadémiai támogatás keretén belül 2013. júniustól-szeptemberig számfejtett bérek kerültek elszámolásra.

TAO utánpótlás-nevelési feladatok ellátásának támogatása személyi jellegű ráfordítások aljogcím támogatás terhére 2013. októbertől 2014. júniusig terjedő időszak bérei kerültek elszámolásra

Átfedés tehát nincs.

Személyi jellegű ráfordítások jogcímen és Akadémiai támogatás terhére elszámolt hónapok tekintetében van azonosság (2013. július, augusztus, szeptember), de **más-más munkavállaló bérköltsége került elszámolásra** (megvizsgált hónapok 384 db bérjegyzéke).

TAO tárgyi eszköz beruházás, felújítás jogcímen és az Akadémiai támogatás beruházások, eszközbeszerzések (felhalmozási kiadások) jogcímen **azonos számlakiállító nevén kiállított számlák között azonosság nincs** (megvizsgált 79 db számla).

TAO utánpótlás-nevelési feladatok ellátásának támogatása jogcímen és az Akadémiai támogatás működési költség jogcímen elszámolt költségek **azonos számlakiállítói számlái között azonosság nincs** (megvizsgált 87 db számla).

Keresztfélév:

A 2013-as Akadémiai támogatás időszaka és a 2012/2013. támogatási időszak sportfejlesztési program (0331/2012) második féléve egybeesik.

A vizsgálat során az akadémiai beruházások, eszközbeszerzések (felhalmozási kiadások), működési költségek és **bérek bizonylatai** összevetésre kerültek a TAO (0331/2012) második félévében elszámolt költségekkel.

Bérek esetén a 0331/2012 nyilvántartási számú sportfejlesztési programban 2013. májusig kerültek elszámolásra bérek, a 2013-as akadémiai támogatás keretén belül azonban 2013. június és szeptember között, azaz **átfedés nincs**.

Az **azonos szállítói körök vizsgálata során** megállapításra került, hogy az elszámolt költségek azonos számlakiállítói **számlái között azonosság nincs** (megvizsgált 21 db számla).

2014/2015 támogatási időszak

TAO sportfejlesztési program nyilvántartási száma: 5331/2014

Jóváhagyott jogcímek:

Jogcím	Támogatási összeg (Ft)	Közreműködői költség (Ft)	Önerő (Ft)	Költség (Ft)
Személyi jellegű ráfordítások	100 373 933	2 069 513	103 478 228	205 921 674
Előfinanszírozással megvalósuló tárgyi eszköz beruházás, felújítás	236 077 671	4 867 581	104 305 304	345 250 556
Utófinanszírozással megvalósuló tárgyi eszköz beruházás, felújítás	1 347 269 242	27 778 747	595 258 870	1 970 306 859
Utánpótlás-nevelési feladatok ellátásának támogatása	499 550 252	10 299 999	57 222 250	567 072 501

Megállapítás:

Bérjellegű költségek esetén az Akadémiai támogatás keretén belül nem került munkabér elszámolásra.

Átfedés nincs.

TAO **tárgyi eszköz beruházás, felújítás** jogcímen és az Akadémiai támogatás beruházások, eszközbeszerzések (felhalmozási kiadások) jogcímen **azonos számlakiállító nevén kiállított számlák között azonosság nincs** (megvizsgált 14 db számla).

TAO **utánpótlás-nevelési feladatok ellátásának támogatása** jogcímen és az Akadémiai támogatás működési költség jogcímen elszámolt költségek **azonos számlakiállítói számlái között azonosság nincs** (megvizsgált 99 db számla).

Keresztfélév:

A 2014-es akadémiai támogatás időszaka és a 2013/2014. támogatási időszak sportfejlesztési program (2331/2013) második féléve egybe esik.

A vizsgálat során az akadémiai beruházások, eszközbeszerzések (felhalmozási kiadások), működési költségek bizonylatai összevetésre kerültek a TAO (2331/2014) második félévében elszámolt költségekkel.

Az azonos szállítói körök vizsgálata során megállapításra került, hogy a elszámolt költségek azonos számlakiállítói **számlái között azonosság nincs** (megvizsgált 48 db számla).

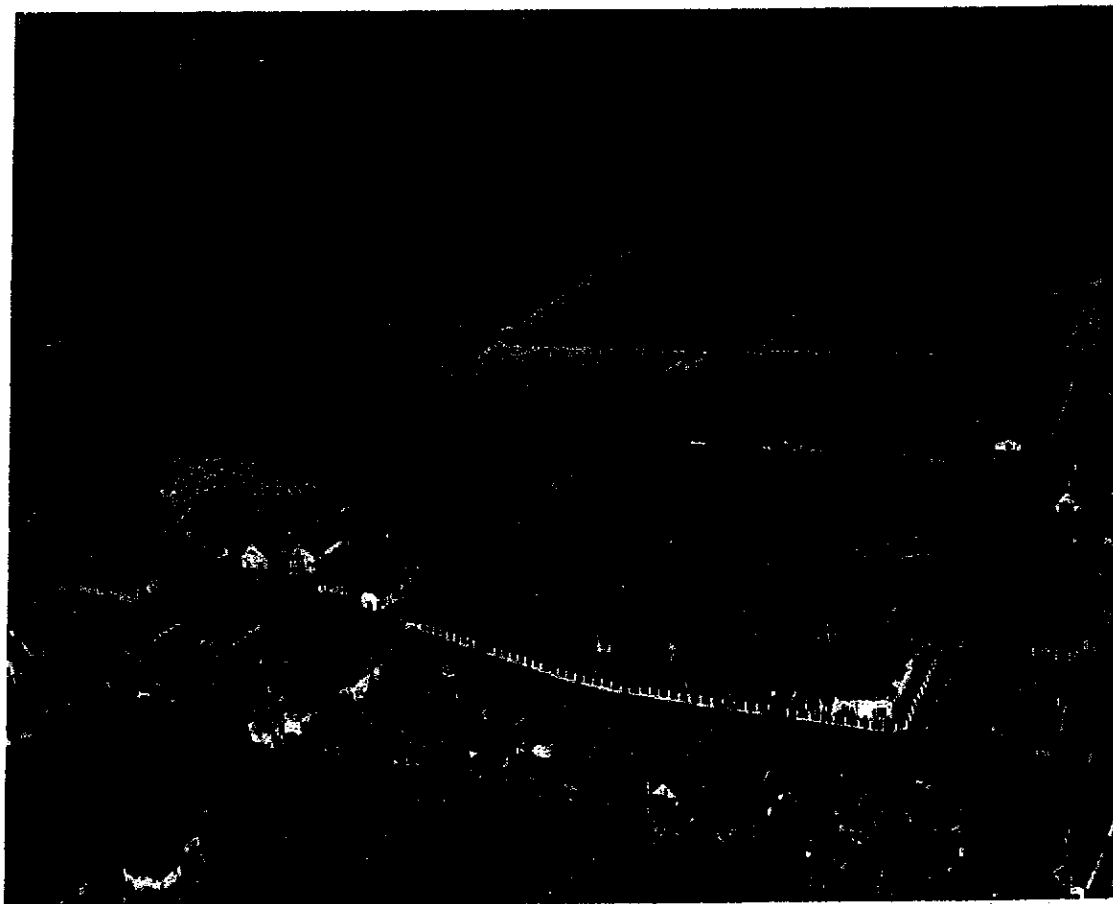
2011/2012. évi költségvetési kiadvány

„A FELCSÚTI UTÁNPÓTLÁS NEVELÉSÉÉRT”

ALAPÍTVÁNY

SPORTFEJLESZTÉSI PROGRAMJA

2011. július 01.-2015. június 30.



Erkezett1:

1. A KÉRELMEZŐ ADATAI

A kérelmező szervezet rövidített neve: **A FELCSÜTI UTÁNPÓTLÁS NEVELÉSÉÉRT ALAPÍTVÁNY**

5	6	9
---	---	---

X ☐ Amator

☐ **Hivatások**

1	8	2	5	1	8	7	8	-	2	-	0	7
---	---	---	---	---	---	---	---	---	---	---	---	---

Bankszámlaszám: _____

8	0	8	6	FELCSÚT	(irányítószám, helység)
---	---	---	---	---------	-------------------------

FŐ , utca) 176 házszám)

8	0	8	6	FELCSÚT (irányítószám, helység)
---	---	---	---	---------------------------------

Fő (út, utca) 176 házszám

Telefon:0 Fax

A kérelmező hivatalos képviselőjének neve:

A kérelmező hivatalos képviselőjének beosztása: **KURATÓRIUM ELNÖK**

Mobiltelefonszám: **e-mail cím:**

A kérelmező részéről kijelölt kapcsolattartó neve:

Mobiltelefonszám: _____

14

² Kft. esetén: 113, Rt. esetén: 114, sportegyesület esetén: 521, köztestület esetén: 549, alapítvány esetén: 569, Sportiskola esetén: 000

2. VAGYONI HELYZET, IGÉNYELT TÁMOGATÁS ÖSSZEVONT BEMUTATÁSA

2.1. A kérelmező 2010. évi gazdálkodásának és 2011. év tervadatainak főbb adatai, (a táblázat statisztikai célokat szolgál, nem szempontja a kérelem elbírálásának):

Megnevezés	2010. évi tényadatok	2011. évi tervadatok
Tárgyi eszköz állomány (könyv szerinti érték)	1 140 601 000	1 613 570 657
Összbevétel	961 618 000	1 050 500 000
Költségek, ráfordítások	428 828 000	585 440 880
ebből: személyi jellegű ráfordítások	80 405 000	180 000 000
Saját tőke	1 627 936 000	2 486 050 976
Mérleg szerinti eredmény	532 790 000	858 115 704
Mérlegfőösszeg	2 127 092 000	2 985 207 704

2.2. A sportszervezet sportfejlesztési programja 2011.Július 1. és 2015.Június 30. közötti időszakra számítva.

Alapítványunk 2004.évben alakult labdarúgás utánpótlás nevelés fejlesztésének országos szintű támogatása céljából, az utánpótlás korú tehetséges játékosok felkészítésének segltése, szakmai fejlődésük előmozdítására.

2010.évben kiemelten közhasznú minősítést kapott az Alapítvány, a határon belüli illetve a határon túli magyar valamint hátrányos helyzetű fiatalok egészséges életmódjának kialakításában, a sportolási lehetőségük biztosításában, oktatásában elért eredményeként.

Az Alapítvány által létrehozott és működtetett intézmény a Puskás Ferenc Labdarúgó Akadémia Kollégium elsődlegesen pedagógiai funkciójú nevelési-oktatási intézmény, amely a távollevő család helyett biztonságot, a sportoláshoz és a tanuláshoz megfelelő feltételeket és támogatást nyújt, másodlagosan a sportban, elsősorban a labdarúgás területén elsajátítandó tudás megszerzéséhez való segítségnyújtás. Ennek keretében feladata a megfelelő szakmai ismeretekkel rendelkező szakemberek biztosítása, valamint az ehhez kapcsolódó technikai feltételek megteremtése. A szakmai munka mellett a megfelelő orvosi háttér kialakítására is gondot fektet a szakmai testület és már elmondható, hogy a játékosok minden rezdülését rögzíteni tudjuk.

2011-2012 évben 439 fő regisztrált, versenyengedéllyel rendelkező játékost tartunk nyilván. Az Alapítvány közhasznú tevékenységének megfelelően közhasznú bevételt gyűjt és közhasznú céljai szerint működik.

Támogatási jogcímek:

Személyi jellegű ráfordítások:

E jogcímen kifizetett személyi jellegű ráfordítások 50%-os önrészét az Alapítvány pénzbeli támogatásból, alapítványi hozzájárulásból fedezi. A másik 50 %-ra a Sportprogramon keresztül igényelt támogatás ad fedezetet.

Támogatott pozíciók:

Étterem-konyha: 2010-ben elkészült és átadott étteremben történik az utánpótlás-nevelés korú versenyzők napi 5-szöri étkeztetése. Az ellátással kapcsolatos feladatokat 2011/2012-es évadban 7 fő tölti be. Ebbe a munkakörbe tartozik élelmezésvezető, szakács, konyhalány, tálaló.

Kiszolgáló személyzet: Az Alapítvány tulajdonában és használatában levő az utánpótlás-képzés rendelkezésére álló sport infrastruktúra és a kapcsolódó szolgáltatások elvégzésére 2011/2012-es évadban 10 fő dolgozót alkalmazunk. Ebben a munkakörben 3 szertáros, 2 mosodás, 2 recepciós-asszisztens és 3 takarító tartozik.

Ügyviteli-gazdasági: ezt a pozíciót 2011-2012-es évadban 9 dolgozó tölti be. Ide tartozik 3 fő gazdasági-pénzügyi, 3 fő műszaki szakember. 3 fő, a működést segítő feladatokat látja el.

Gépkocsivezető: E pozícióban 3 fő dolgozik. Az Alapítvány 3 saját autóbusszával oldja meg más településeken tartott edzésekre, mérkőzésekre, edzőtáborokba történő utaztatását.

Karbantartó-pályamunkás: a pozíciót 12 fő tölti be. Ide tartoznak az épület karbantartók. Feladatukként a sport-infrastruktúra felügyelete, karbantartása, javítása, valamint a füves és műfüves pályák gondozása.

Sajtó: 2 fő tölti be. Fontos szerepük van a Puskás Ferenc szakmai örökségének ápolásában, a mindennapok belső, küldő kommunikációjának lebonyolításában az elért eredmények archiválásában.

A támogatott pozíciókban évadonkénti létszámnövekedést a beruházások megvalósulása és azoknak működtetéséhez szükséges többletfeladatok ellátása igényli.

Tárgyi eszköz beruházás, felújítás:

E jogcímen felhasznált ráfordítások 30%-os önrészét banki hitelből kívánjuk fedezni. A másik 70 %-ra a Sportprogramon keresztül igényelt támogatás ad fedezetet.

1. **Felcsúti 3000 fős Center Pálya:** UEFA és FIFA tervezési előírásainak teljes mértékben megfelelően épül. A Pálya parkolási és nézőszám- követelményét tekintve a besorolás szerint 2. kategóriába kerül: nézőszám : 3000 fő, világítás kivételével minden más paraméterében az UEFA besorolás szerint 3. kategória. Világítás és televíziós közvetítés minden más paraméterében a legmagasabb FIFA szerinti V. osztályú, vagyis nemzeti és nemzetközi szintű televíziós közvetítésre alkalmas építészeti és technikai felszereltséggel készül. Az épületben az előírásoknak megfelelő funkciók mellett az Akadémia növendékei számára további öltözők, illetve egy prevenció-szórakozás, valamint rehabilitációs központ is helyet kap. Várható üzembe helyezési időpont: 2012.12.31
2. **Felcsúti 3 db természetes gyeppel borított pálya, 1 db műfüvel borított pálya**, ahol az utánpótlás csapatok téli illetve szezonális folyamatos edzések, felkészülések, bajnoki mérkőzések történnek. Várható üzembe helyezés időpontja: 2012.06.30
3. **Székesfehérvári műfüves pálya felújítása:** a meglévő műfü borítás bontása és új műfüves pálya kialakítása. Várható üzembe helyezés időpontja: 2012.06.30
4. **Székesfehérvári fedett műfüves center és szabadtéri műfüves pálya megépítése és üzemeltetése** a téli felkészülés, bajnoki meccsek lebonyolításához. Várható üzembe helyezés időpontja: 2012.12.31
5. **Felcsúti Szakközépiskola megépítése és működtetése** az utánpótlás korú diákok képzésére, szakképzésére. Várható üzembe helyezés időpontja: 2012.09.01.
6. **Felcsúti fedett műfüves tréning Center pályán** történnek a téli edzések, kisebb téli tornák
7. **Felcsúti fedett műfüves pályán** történnek az utánpótlás korú versenyzők felmérései, tesztelése,

folyamatos edzések, kisebb téli tornák lebonyolítása. Várható üzembe helyezés időpontja: 2013.12.31

8. Székesfehérvári 2 db természetes gyeper borítású pálya, füves edzőtér, a hozzá tartozó öltözők, lelátók megépítése és fenntartása az utánpótlás korú versenyzők folyamatos edzéseinek, felkészüléseinek, bajnoki mérkőzéseinek lebonyolítására. Várható üzembe helyezés időpontja: 2013.12.31

Utánpótlás-nevelési feladatok ellátásnak támogatása:

E jogcímen kifizetett költségek 10 %-os önrészét az Alapítvány pénzbeli támogatásból, alapítványi hozzájárulásból fedezi. A másik 90 %-ra a Sportprogram keresztül igényelt támogatás ad fedezetet.

A 439 regisztrált, versenyengedéllyel rendelkező játékos ellátásával, szakmai fejlődésük előmozdítására, felkészítésével, versenyeztetésével, edzőtáboroztatásával, és az e feladatok elvégzéséhez szükséges sportszakemberek személyi jellegű ráfordításainak fedezésére szükséges az e jogcímen igényelt támogatás.

A szakmai irányító testület együttműködésével sikerült elősegíteni az élsport és az utánpótlás nevelés hatékony összekapcsolódását a labdarúgás területén annak érdekében, hogy minél több gyermek kerüljön ki az Alapítvány által támogatott utánpótlás csapatok tagjai közül az élsportolók közé. A közös cél, hogy minél több sportoló tudja igénybe venni az országban egyedülálló tanpályát és a hozzá kapcsolódó, a sportolók fejlődését nagy mértékben segítő szolgáltatásokat.

A programban meghatározott feladatokat a következő sportszakemberek segítségével végezzük el:

Szakmai képzési irányítás vezető 1 fő, képzési igazgató 1 fő, technikai vezető 2 fő, koordinációs vezető 1 fő, csapatedzők 47 fő, sportorvos 3 fő, gyógytornász 2 fő,

Szükséges még új sporteszközök, sportfelszerelések beszerzése valamint a meglevők javítása, felújítása.

A szakmai munka mellett a megfelelő orvosi háttér kialakítására is nagy gondot fektet a testület, a szükséges gyógyászati eszközök beszerzésére és hasznosítására a rehabilitáció gyorsítása érdekében.

Az Alapítvány a személyszállítást 3 saját autóbusszával oldja meg. Ezzel kapcsolatos költségek e jogcím alá tartoznak.

Sok nemzetközi mérkőzést szerveznek az utánpótlás korú versenyzők számára, mert ezek sokszor hasznosabbak, mint a hazai bajnoki mérkőzések, jóllehet az ifjúsági bajnokságok legmagasabb osztályában szerepelnek az csapataink.

A sportfejlesztési programra igényelt támogatások jogcímenkénti összesítése³ (több éves program esetén évadonként külön táblában kell bemutatni)

2011/12-es bajnoki évad

Jogcímek:	Támogatás összesen	Önrész összesen	Összes költség
Személyi jellegű ráfordítások:	68 952 000	68 952 000	137 904 000
Tárgyi eszköz beruházás, felújítás	3 258 342 833	1 396 432 643	4 654 775 476
Utánpótlás-nevelési feladatok ellátásának támogatása	439 000 000	48 778 000	487 778 000
Képzéssel összefüggő feladatok támogatása			
Közreműködői költségek			
Összesen:	3 766 294 833	1 514 162 643	5 280 457 476

³ A részletes adatlapokon található adatok jogcímeinek összesítője.

2012/13-as bajnoki évad

Jogcímek	Támogatás összesen	Önrész összesen	Összes költség
Személyi jellegű ráfordítások:	90 180 000	90 180 000	180 360 000
Tárgyi eszköz beruházás, felújítás	3 077 661 585	1 318 997 822	4 396 659 407
Utánpótlás-nevelési feladatok ellátásának támogatása	439 000 000	48 778 000	487 778 000
Képzéssel összefüggő feladatok támogatása			
Közreműködői költségek			
Összesen:	3 606 841 585	1 457 955 822	5 064 797 407

2013/14-es bajnoki évad

Jogcímek	Támogatás összesen	Önrész összesen	Összes költség
Személyi jellegű ráfordítások:	114 150 000	114 150 000	228 300 000
Tárgyi eszköz beruházás, felújítás	979 186 250	419 651 250	1 398 837 500
Utánpótlás-nevelési feladatok ellátásának támogatása	439 000 000	48 778 000	487 778 000
Képzéssel összefüggő feladatok támogatása			
Közreműködői költségek			
Összesen:	1 532 336 250	582 579 250	2 114 915 500

2014/15-ös bajnoki évad

Jogcímek	Támogatás összesen	Önrész összesen	Összes költség
Személyi jellegű ráfordítások:	147 276 000	147 276 000	294 552 000
Tárgyi eszköz beruházás, felújítás			
Utánpótlás-nevelési feladatok ellátásának támogatása	439 000 000	48 778 000	487 778 000
Képzéssel összefüggő feladatok támogatása			
Közreműködői költségek			
Összesen:	586 276 000	196 054 000	782 330 000

RÉSZLETEZŐ ADATLAP

2. SPORTFEJLESZTÉSI PROGRAM JOGCÍMENKÉNTI RÉSZLETEZÉSE, KÖLTSÉGVETÉSE

2.2. Személyi jellegű ráfordítások⁴ (több éves támogatás igénylés esetén, évenként kitöltendő)

Évad	Támogatott pozíció(k) megnevezése ⁵	Újra létrehozott-e a pozíció? (I/N)	Hány fő lesz ilyen pozícióban?	Havi bruttó bér és egyéb juttatások (F/hó)	Munkáltató járulékok (F/hó)	Évadra jutó ráfordítás összesen (F)
2011-2012	Étterem-konyha	N	7	1 494 000	430 000	23 088 000
	Kiszolgáló személyzet	N	10	1 563 100	446 000	24 108 000
	Ügyviteli-gazdasági	N	9	2 235 000	490 000	32 700 000
	gépkocsivezető	N	3	572 000	163 000	8 820 000
	Karbantartó-pályamunkás	N	12	2 408 000	686 000	37 128 000
	sajtó	N	2	814 000	191 000	12 060 000
Összesen:			43	9 086 000 Ft	2 406 000 Ft	137904000 Ft

Kérjük, indokolja szövegesen új pozíció létrehozása esetén annak szükségességét, régi pozícióban bekövetkezett változás esetén annak okát.

Pozíció megnevezése	Indoklás

⁴ Az utánpótlás-nevelési és képzési feladatokkal támogatása keretében elszámolható személyi költségeket az utánpótlás-nevelésnél (3.3), illetve a képzésnél (3.4) kell feltüntetni figyelemmel a 107/2011. (VI. 30.) Korm. rendelet 2. § (1) bekezdés 3. pont a) és f) alpontjára, a 11. pont j) alpontjára.

⁵ Utánpótlás-nevelésben foglalkoztatottak nélkül.

⁶ A 2011. július 1. és 2012. június 30. közötti időszakra számítva.

Évad	Támogatott pozíció(k) megnevezése	Újra létrehozott-e a pozíció? (I/N)	Hány főt vesz el a pozícióban?	Havi bruttó bér és egyéb juttatások (Ft/hó)	Munkáltató járulékok (Ft/hó)	Éves bruttó költség (Ft)
2012-2013	Étterem-konyha	N	7	1 793 000	516 000	27 708 000
	Kiszolgáló személyzet	N	10	1 876 000	536 000	28 944 000
	Ügyviteli-gazdasági	N	9	2 682 000	588 000	39 240 000
	gépkocsivezető	N	3	686 000	196 000	10 584 000
	Karbantartó-pályamunkás	N	16	3 853 000	1 097 000	59 400 000
	sajtó	N	2	977 000	230 000	14 484 000
Összesen:			47	11 867 000Ft	3 163 000Ft	180360000Ft

Kérjük, indokolja szövegesen új pozíció létrehozása esetén annak szükségességét, régi pozícióban bekövetkezett változás esetén annak okát.

Pozíció megnevezése	Indoklás
Karbantartó-pályamunkás	4 fő bővítését kívánja meglevő pozícióban az új pálya, stadion üzemeltetéséhez, működéséhez

⁷ Utánpótlás-nevelésben foglalkoztatottak nélkül.

⁸ A 2011. július 1. és 2012. június 30. közötti időszakra számítva.

Évad	Támogatott pozíció(k) megnevezése ⁹	Újonnan létrehozott-e a pozíció? (I/N)	Hány fő lesz ilyen pozícióban?	Havi bruttó bér és egyéb juttatások (Ft/hó)	Munkáltató járulékok (Ft/hó)	Évadra jutó átlagolt összeg (Ft) ¹⁰
2013-2014	Étterem-konyha	N	7	2 151 000	619 000	33 240 000
	Kiszolgáló személyzet	N	12	2 701 000	772 000	41 676 000
	Ügyviteli-gazdasági	N	9	3 218 000	706 000	47 088 000
	gépkocsivezető	N	5	1 144 000	326 000	17 640 000
	Karbantartó-pályamunkás	N	16	4 623 000	1 317 000	71 280 000
	sajtó	N	2	1 172 000	276 000	17 376 000
Összesen:			51	15 009 000Ft	4 016 000Ft	228300000Ft

Kérjük, indokolja szövegesen új pozíció létrehozása esetén annak szükségességét, régi pozícióban bekövetkezett változás esetén annak okát.

Pozíció megnevezése	Indoklás
Kiszolgáló személyzet	2 fő bővítését kívánja meglevő pozícióban az iskola megépítése
gépkocsivezető	2 fő bővítését kívánja meglevő pozícióban a feladatok növekedése

⁹ Utánpótlás-nevelésben foglalkoztatottak nélkül.

¹⁰ A 2011. július 1. és 2012. június 30. közötti időszakra számítva.

Évad	Támogatott pozíció(k) megnevezése ¹⁾	Újra létrehozott pozíció? (I/N)	Hány főt tartalmaz a pozícióban?	Havi bruttó bér és egyéb juttatások (Ft/hó)	Munkáltató járuléka (Ft/hó)	Évadra jutó előirányzott költség (Ft)
2014-2015	Étterem-konyha	N	7	2 581 000	742 000	39 876 000
	Kiszolgáló személyzet	N	14	3 781 000	1 081 000	58 344 000
	Ugyviteli-gazdasági	N	9	3 862 000	847 000	56 508 000
	gépkocsivezető	N	5	1 373 000	391 000	21 168 000
	Karbantartó-pályamunkás	N	19	6 587 000	1 564 000	97 812 000
	sajtó	N	2	1 406 000	331 000	20 844 000
Összesen:			56	19 590 000Ft	4 956 000Ft	294 552 000Ft

Kérjük, indokolja szövegesen új pozíció létrehozása esetén annak szükségességét, régi pozícióban bekövetkezett változás esetén annak okát.

Pozíció megnevezése	Indoklás
Kiszolgáló személyzet	2 fő bővítését kívánja meglevő pozícióban az új sportcsarnok beruházás
Karbantartó-pályamunkás	3 fő bővítését kívánja meglevő pozícióban

¹⁾ Utánpótlás-nevelésben foglalkoztatottak nélkül.

²⁾ A 2011. július 1. és 2012. június 30. közötti időszakra számítva.

Tervezett összes személyi költség alakulása a 2011. és 2014. közötti időszakban

	Összes személyi fellegutazás (E)		Összes (E)
	Önrész (E)	Gényelt költség (E)	
2011/12-es bajnoki évad	68 952 000	68 952 000	137 904 000
2012/13-as bajnoki évad	90 180 000	90 180 000	180 360 000
2013/14-es bajnoki évad	114 150 000	114 150 000	228 300 000
2014/15-ös bajnoki évad	147 276 000	147 276 000	294 552 000
Összesen:	420 558 000	420 558 000	841 116 000

2.3. Tárgyi eszköz beruházások beleértve a biztonságtechnikai beruházásokat¹³. (több éves támogatás igénylés esetén, évenként kitöltendő).

Év	Beruházás megnevezése	Indokl. célja	tervezett beruházási érték (Ft)	üzembe helyezés tervezett időpontja
2011-2012	A felcsúti 3000 fős Center Pálya	FIFA osztályozása szerinti osztályú nemzetközi utánpótlás-tornák lebonyolításához alkalmas építészeti és technikai felszereltséggel	2 414 062 500	2012.12.31
2011-2012	A felcsúti 3 természetes gyeppel borított pályát, 1 műfüvel borított pályát	Utánpótlás csapatok téli, illetve szezonális edzésére, felkészülésére, kisebb téli tornák megrendezésére	1 006 575 000	2012.06.30
2011-2012	Székesfehérvári műfüves pálya felújítása	Utánpótlás korú versenyzők képzése, felkészítése, bajnoki mérkőzések lebonyolítása	247 250 000	2012.06.30
2011-2012	Székesfehérvári fedett műfüves Tréning Center és szabadtéri műfüves pálya	Utánpótlás korú sportolók téli edzését, felkészülését, bajnoki meccsek lebonyolítását segítő	531 498 691	2012.12.31.
2011-2012	Felcsúti Szakközépiskola	Az utánpótlás korú sportolók képzésére, szakképzésére létrejött iskola, a napi edzésekkel időbeli összehangolása	313 564 285	2012.09.01
2011-2012	Felcsúti Tréning Center kialakítása	Utánpótlás korú sportolók felkészítése	141 825 000	2012.06.30
Összesen:				

¹³ Azon beszerzéseket, amelyeket a jogszabály megenged utánpótlás-nevelési feladatként elszámolni, a 3.3 pontban kell feltüntetni.

Létezik-e harmadik személy által biztosítható hasonló infrastruktúra a vonzáskörzetben? Igen: ☐ nem: x☐

Amennyiben, igen, kérjük mutassa be és indokolja a beruházás szükségességét:

A beruházás összértéke a 10 millió Ft-ot meghaladja? Igen: X☐ nem: ☐

Amennyiben, igen, kérjük, ismertesse a beruházást (szakmai indokok, kapcsolódó feladatok) és csatolja az alábbiakat (csatolandó dokumentumok listáját lásd 7. pontban):

- a beruházás finanszírozási terve és forrása;
- a beruházás fenntartásához szükséges várható működési költségek és ennek finanszírozási terve, forrásai;
- az elkészült létesítmény hasznosítási módja és várható kihasználtsága;
- az elkészült létesítmény által termelhető bevételi források.

Év	Beruházás megnevezése	Forrás címe	Tervezett beruházási érték (Ft)	Üzembe helyezés tervezett időpontja
2012-2013	Felcsúti 3000 fős Center Pálya	2011-2012-es bajnoki évről áthúzódó	2 414 062 500	2012.12.31
2012-2013	A Felcsúti fedett műfüves labdarúgó pálya	Az utánpótlás csapatok edzéseinek, felkészítésének folyamatos biztosítása, felmérések elvégzésére, kisebb Téli tornák megrendezésére	838 462 500	2013.12.31
2012-2013	Felcsúti Szakközépiskola	2011-2012 bajnoki évről áthúzódó	52 260 715	2012.09.01
2012-2013	Székesfehérvári fedett műfüves Tréning Center és szabadtéri műfüves pálya	2011-2012 bajnoki évről áthúzódó	531 498 692	2012.12.31
2012-2013	Székesfehérvári 2 db természetes gyeper borítású pálya, füves edzőtér, hozzátartozó öltözők	Utánpótlás csapatok edzéseinek, felkészítésének folyamatos biztosítása, bajnoki meccsek lebonyolítása	560 375 000	2013.12.31
Osszesen:				

Létezik-e harmadik személy által biztosítható hasonló infrastruktúra a vonzáskörzetben? Igen: ☐ nem: x☒

Amennyiben, Igen, kérjük mutassa be és indokolja a beruházás szükségességét:

A beruházás összértéke a 10 millió Ft-ot meghaladja? igen: ☒ nem: ☐

Amennyiben, igen, kérjük, ismertesse a beruházást (szakmai indokok, kapcsolódó feladatok) és csatolja az alábbiakat (csatolandó dokumentumok listáját lásd 7. pontban):

- a beruházás finanszírozási terve és forrása;
- a beruházás fenntartásához szükséges várható működési költségek és ennek finanszírozási terve, forrásai;
- az elkészült létesítmény hasznosítási módja és várható kihasználtsága;
- az elkészült létesítmény által termelhető bevételi források.

Évad	Beruházás megnevezése	Indoka, célja	Tervezett beruházási érték (Ft)	Üzembe helyezés tervezett időpontja
2013-2014	A felcsúti fedett műfüves labdarúgó pálya	A 2012-2013 bajnoki évről áthúzódó	838 462 500	2013.12.31
2013-2014	Székesfehérvári 2 db természetes gyeplő + öltözők + lelátók	2012-2013 bajnoki évről áthúzódó	560 375 000	2013.12.31
Osszesen:				

Létezik-e harmadik személy által biztosítható hasonló infrastruktúra a vonzáskörzetben? igen: ☐ nem: ☒

Amennyiben, igen, kérjük mutassa be és indokolja a beruházás szükségességét:

A beruházás összértéke a 10 millió Ft-ot meghaladja? igen: ☒ nem: ☐

Amennyiben, igen, kérjük, ismertesse a beruházást (szakmai indokok, kapcsolódó feladatok) és csatolja az alábbiakat (csatolandó dokumentumok listáját lásd 7. pontban):

- a beruházás finanszírozási terve és forrása;
- a beruházás fenntartásához szükséges várható működési költségek és ennek finanszírozási terve, forrásai;
- az elkészült létesítmény hasznosítási módja és várható kihasználtsága;

- az elkészült létesítmény által termelhető bevételi források.

Évad	Beruházás megnevezése	Indoka, célja	Tervezett beruházási érték (Ft)	Üzembe helyezés tervezett időpontja
2014-2015				
Osszesen:				

Létezik-e harmadik személy által biztosítható hasonló infrastruktúra a vonzáskörzetben? Igen: ☐ nem: ☒

Amennyiben, igen, kérjük mutassa be és indokolja a beruházás szükségességét:

A beruházás összértéke a 10 millió Ft-ot meghaladja? Igen: ☒ nem: ☐

Amennyiben, igen, kérjük, ismertesse a beruházást (szakmai indokok, kapcsolódó feladatok) és csatolja az alábbiakat (csatolandó dokumentumok listáját lásd 7. pontban):

- a beruházás finanszírozási terve és forrása;
- a beruházás fenntartásához szükséges várható működési költségek és ennek finanszírozási terve, forrásai;
- az elkészült létesítmény hasznosítási módja és várható kihasználtsága;
- az elkészült létesítmény által termelhető bevételi források.

Tervezett összes tárgy eszköz beruházás költség alakulása a 2011. és 2014. közötti időszakban

	Összes tárgyi eszköz (Ft)		Összesen (Ft)
	Önrész (Ft)	Igényelt támogatás (Ft)	
2011/12-es bajnoki évad	1 396 432 643	3 258 342 833	4 654 775 476
2012/13-as bajnoki évad	1 318 997 822	3 077 661 585	4 396 659 407
2013/14-es bajnoki évad	419 651 250	979 186 250	1 398 837 500
2014/15-ös bajnoki évad			
Összesen:	3 135 081 715	7 315 190 668	10 450 272 383

2.4. Utánpótlás-nevelés fejlesztés költség (több éves támogatás igénylés esetén, évenként kitöltendő)

Felkészülés, versenyeztetés, foglalkoztatás

2011 / 2012	Regisztráltak száma (Fő)	Versenyeztetett fiatalok száma (Fő)	Bajnokságban (MLSZ által kiírt) szereplő csapatok száma (Cs)
U13 és alatta	236	236	9
U14-15	80	80	4
U16-17	64	64	3
U18-19	59	59	3
Összesen:	439	439	19

Egyesikorosztályok 2011/12-es évadra felkészüléséhez, versenyeztetéséhez és foglalkoztatásához szükséges költségek (Ft)	
Leírás	Összesen
Sporteszköz, sportfelszerelés beszerzése	12 000 000
Gyógyszerek, diagnosztikai eszközök	13 000 000
Személyszállítási költségek	27 000 000
Nevezési költségek ¹⁵	

¹⁴ Amennyiben több évadra tervez, kérjük, ismételje meg a táblázatot!

¹⁵ az MLSZ által szervezett bajnokság vagy verseny nevezési díja nem számolható el.

Egyes korosztályok 2011/12-es évadra ¹⁶ felkészüléséhez, versenyeztetéséhez és foglalkoztatáshoz szükséges költségek (Ft)		
Jegycím	Összesen	
Rendezési, felkészítési, képzési költségek ¹⁶	3 000 000	
Verseny és játékengedélyek kiállításának költségei ¹⁷		
Sportlétesítmény, sportpálya bérleti díja		
Felkészítéssel, edzőtáboroztatással és versenyeztetéssel közvetlenül összefüggő szállás és étkezés költsége	301 587 000	
A programban résztvevő sportszakemberek személyi jellegű ráfordításai	131 191 000	
Logisztikai költségek (csak bérlet) – kivéve személygépkocsi és motorkerékpár		
Összesen:	487 778 000	Ft

¹⁶ A 3.4 ponttal nem lehet átfedés, itt csak az utánpótlással kapcsolatos képzési költségek jelenhetnek meg

¹⁷ Ide nem érve az MLSZ által megállapított, a szövetség díjfelvételi rendjében rögzített díjakat a verseny- és játékengedélyek esetén.

2012 / 2013

	Regisztrált játékosok száma (Fő)	Versenyszedéssel rendelkezők száma (Fő)	Bajnokságban (MLSZ által kiírt) játszó csapatok száma (Dő)
U13 és alatta	236	236	9
U14-15	80	80	4
U16-17	64	64	3
U18-19	59	59	3
Összesen:	439	439	19

Egyes korosztályok 2012/2013-as évadra¹⁹ felkészítéséhez, versenyeztetéséhez és mobilizálásához szükséges költségek (Ft)

Leírás	Összesen
Sporteszköz, sportfelszerelés beszerzése	12 000 000
Gyógyszerek, diagnosztikai eszközök	13 000 000
Személyszállítási költségek	27 000 000
Nevezési költségek ¹⁹	
Rendezési, felkészítési, képzési költségek ²⁰	3 000 000
Verseny és játékgendélyek kiállításának költségei ²¹	
Sportlétesítmény, sportpálya bérleti díja	
Felkészítéssel, edzőtáboroztatással és versenyeztetéssel közvetlenül összefüggő szállás és étkezés költsége	301 587 000
A programban résztvevő sportszakemberek személyi jellegű ráfordításai	131 191 000
Logisztikai költségek (csak bérlet) – kivéve személygépkocsi és motorkerékpár	
Összesen:	487 778 000 Ft

¹⁹ Amennyiben több évadra tervez, kérjük, ismételje meg a táblázatot!

²⁰ az MLSZ által szervezett bajnokság vagy verseny nevezési díja nem számolható el.

²¹ A 3.4 ponttal nem lehet átfedés, itt csak az utánpótlással kapcsolatos képzési költségek jelenhetnek meg

²¹ Ide nem értve az MLSZ által megállapított, a szövetségi rendjében rögzített díjakat a verseny- és játékgendélyek esetén.

2013 / 2014

	Regisztrált játékosok száma (Fő)	Versenyengedéllyel rendelkezők száma (Fő)	Bajnokságban (MLSZ által kiírt) szereplő csapatok száma (Db)
U13 és alatta	236	236	9
U14-15	80	80	4
U16-17	64	64	3
U18-19	59	59	3
Összesen:	439	439	19

Egyes korosztályok 2013/2014-es évadra ²¹ felkészüléséhez, versenyeztetéséhez és foglalkoztatásához szükséges költségek (Ft)	
Tárgy	Összesen
Sporteszköz, sportfelszerelés beszerzése	12 000 000
Gyógyszerek, diagnosztikai eszközök	13 000 000
Személyszállítási költségek	27 000 000
Nevezési költségek ²³	
Rendezési, felkészítési, képzési költségek ²⁴	3 000 000
Verseny és játékgendélyek kiállításának költségei ²⁵	
Sportlétesítmény, sportpálya bérleti díja	
Felkészítéssel, edzőtáboroztatással és versenyeztetéssel közvetlenül összefüggő szállás és étkezés költsége	301 587 000
A programban résztvevő sportszakemberek személyi jellegű ráfordításai	131 191 000
Logisztikai költségek (csak bérlet) – kivéve személygépkocsi és motorkerékpár	
Összesen:	487 778 000 Ft

²¹ Amennyiben több évadra tervez, kérjük, ismételje meg a táblázatot!

²³ az MLSZ által szervezett bajnokság vagy verseny nevezési díja nem számolható el.

²⁴ A 3.4 ponttal nem lehet átfedés, itt csak az utánpótlással kapcsolatos képzési költségek jelenhetnek meg

²⁵ Ide nem értve az MLSZ által megállapított, a szakszövetség díjfelvételi rendjében rögzített díjakat a verseny- és játékgendélyek esetén.

2014/2015

	Regisztrált játékosok száma (Fő)	Versenyengedélyrel rendelkezők száma (Fő)	Bajnokságban (MLSZ által kiadott) szereplő csapatok száma (Db)
U13 és alatta	236	236	9
U14-15	80	80	4
U16-17	64	64	3
U18-19	59	59	3
Összesen:	439	439	19

Egyes korosztályok 2014/2015-ös évadra felkészüléséhez, versenyzetéséhez a kiadott költsághoz szükséges költségek (a)	
Jegycím	Összesen
Sporteszköz, sportfelszerelés beszerzése	12 000 000
Gyógyszerek, diagnosztikai eszközök	13 000 000
Személyszállítási költségek	27 000 000
Nevezési költségek ²⁷	
Rendezési, felkészítési, képzési költségek ²⁸	3 000 000
Verseny és játékengedélyek kiállításának költségei ²⁹	
Sportlétesítmény, sportpálya bérleti díja	
Felkészítéssel, edzőtáboroztatással és versenyztetéssel közvetlenül összefüggő szállás és étkezés költsége	301 587 000
A programban résztvevő sportszakemberek személyi jellegű ráfordításai	131 191 000
Logisztikai költségek (csak bérlet) – kivéve személygépkocsi és motorkerékpár	
Összesen:	487 778 000 Ft

²⁶ Amennyiben több évadra tervez, kérjük, ismételje meg a táblázatot!

²⁷ az MLSZ által szervezett bajnokság vagy verseny nevezési díja nem számolható el.

²⁸ A 3.4 ponttal nem lehet átfedés, itt csak az utánpótlással kapcsolatos képzési költségek jelenhetnek meg

²⁹ Ide nem érte az MLSZ által megállapított, a szakszövetség díjfizetési rendjében rögzített díjakat a verseny- és játékengedélyek esetén.

Tervezett költség számított alakulása a 2011. és 2014. közötti időszakban

	Összes utánpótlás-nevelési ráfordítása (Ft)		Összesen (Ft)
	Önrész (Ft)	Igenyeletámogatás (Ft)	
2011/12-es bajnoki évad	48 778 000	439 000 000	487 778 000
2012/13-as bajnoki évad	48 778 000	439 000 000	487 778 000
2013/14-es bajnoki évad	48 778 000	439 000 000	487 778 000
2014/15-ös bajnoki évad	48 778 000	439 000 000	487 778 000
Összesen:	195 112 000	1 756 000 000	1 951 112 000

2.5. Képzés

A kérelmező által szervezett képzések költségei

Évad	Képzés címe	Általános vagy szakképzés (WSZ)	Önkormányzati költség
Összesen:			

Tervezett költség számított alakulása a 2011. és 2014. közötti időszakban

	Összes képzési ráfordítása (Ft)		Összesen (Ft)
	Önrész (Ft)	Igenyeletámogatás (Ft)	
2011/12-es évad Általános képzés			
2011/12-es évad Szakképzés			
2012/13-as évad Általános képzés			
2012/13-as évad Szakképzés			
2013/14-es évad Általános képzés			

³⁰ a Rendelet 25 (1) 3. pontjában meghatározott költségek

	Összes képzés ráfordítása (Ft)		Összesen (Ft)
	Önrész (Ft)	Igényelt támogatás (Ft)	
2013/14-es évad Szakképzés			
2014/15-ös évad Általános képzés			
2014/15-ös évad Szakképzés			
Összesen:			

2.6. Közreműködői díjak

Mutassa be a tervezett felhasználást. Kérjük a felhasználni kívánt összeget feltüntetni.

Évad	Közreműködő által végzett feladat leírása	Kapcsolódó jogcím	Közreműködői díj (Ft)

3. JAVASOLT INDIKÁTOROK A SPORTFEJLESZTÉSI PROGRAM TELJES IDŐTARTAMÁRA VONATKOZTATVA
(az indikátortábla statisztikai célokat szolgál, nem szempontja a kérelem elbírálásának)

Indikátor-megnevezése	Mérték-egység	Megjegyzés	Kiindulási érték	Célérték	Változás a bázisév %-ában
OUTPUT indikátorok					
Teljes szakember állomány	fő		39	46	18 %
Felsőfokú végzettséggel rendelkező szakemberek száma	fő		19	22	16 %
OKJ-s végzettséggel rendelkező edzők száma	fő		11	12	9 %
Licence- szel rendelkező edzők száma	fő		36	39	8 %
Edzőtáborok száma	db		4	6	50 %
Szakemberek átlagfizetése	Ft		350 000	400 000	14 %
Épített/felújított sportcélú ingatlanok száma	db		8 db	15 db	88 %
Épített/felújított kiszolgáló létesítmény	m2		2	3	50%
Más,					
EREDMÉNY indikátorok					
Korosztályos sportolók száma:	U13 és alatta	fő		236	236
	U14-15	fő		80	80
	U16-17	fő		64	64
	U18-19	fő		59	59
	Felnőtt	fő			
Kiemelt biztonsági kockázatú sportrendezvények száma	db		2	8	300 %
Más,					

Tisztelt Jóváhagyást Végző Szervezet!

A társasági adóról és az osztalékadóról szóló 1996. évi LXXXI. törvény, illetve a látvány-csapatsport támogatását biztosító támogatási igazolás kiállításáról, felhasználásáról, a támogatás elszámolásának és ellenőrzésének, valamint visszafizetésének szabályairól szóló 107/2011. (VI. 30) Korm. rendelet 4. § (1) bekezdése, 16. § (2) bekezdése, továbbá a közigazgatási hatósági eljárás és szolgáltatás általános szabályairól szóló 2004. évi CXL. tv. 29.§ (1) bekezdése alapján kérem, hogy a fenti sportfejlesztési programot jóváhagyni sziveskedjenek.

Kelt: Felcsút, 2011 (év) 08 (hó) 15 (nap)

Kérelmező cégszerű aláírása

P.H.

**A Felcsúti Utánpótlás
Neveléséért Alapítvány**
8006 Felcsút, Fő út 176.
Adószám: 10261878-2-07
Banksz.:

4. CSATOLT MELLÉKLETEK LISTÁJA:

- ☒ Nyilvántartó hatóság igazolása (a kérelmező szervezetet nyilvántartó szervezet (bírság, vagy közigazgatási szerv) 30 napnál nem régebbi igazolása a szervezet nyilvántartásban szereplő adatairól).
- ☒ Közjegyzői aláírás-hitelesítéssel ellátott aláírási címpéldány vagy ügyvéd által ellenjegyzett aláírás minta, a támogatott szervezet vezetőjétől, (meghatalmazás esetén a támogatási kérelem aláírására és ellenjegyzésére jogosult személyektől is).
- ☒ Igazgatási szolgáltatási díj befizetését igazoló bizonylat.
- ☒ Nyilatkozatok (következő oldal).
- ☒ Hosszú távú ingatlan bérbeadási vagy ingatlan hasznosítási szerződés (ha szükséges).
- ☒ Sportingatlan(ok) tulajdoni lapja(i) (ha szükséges).
- ☒ A beruházás összefoglaló költségvetését.
- ☒ 10 millió Ft feletti beruházás esetén:
 - ☐ a beruházás finanszírozási terve és forrása;
 - ☐ a beruházás fenntartásához szükséges várható működési költségek és ennek finanszírozási terve, forrásai;
 - ☐ az elkészült létesítmény hasznosítási módja és várható kihasználtsága;
 - ☐ az elkészült létesítmény által termelhető bevételi források;
 - ☐ a tervezett pályázati dokumentációt, a kiírás tervezetét.³¹
- ☒ Amennyiben a támogatás építési beruházásra, vagy építési engedélyköteles felújításra irányul, úgy az elvi építési engedélyt az ingatlan tulajdonosának hitelesített hozzájáruló nyilatkozatával vagy a jogerős építési engedélyt vagy a hatáskörrel és illetékességgel rendelkező hatóság igazolását arról, hogy a bejelentésben megjelölt beruházási tevékenység nem építésiengedély-köteles.
- ☐ Az egyéb engedélyköteles tevékenységek esetén a jogerős hatósági engedélyek, igazolások (ha szükséges).
- ☒ A hiánytalanul kitöltött, aláírt adatlapot 2 példányban papíralapon kérjük csatolni.

Kelt: Felcsút, 2011 (év) 08 (hó) 15 (nap)

Kérelmező cégszerű aláírása

P.H.

A Felcsúti Utánpótlás
Neveléséért Alapítvány
8086 Felcsút, Fő út 176.
Adósz.: 19251878-2-07
Banksz.:

³¹ Id.: 1996. évi LXXXI tv 22/C § (6), 107/2011 (VI.30.) Kormányrendelet 4 § (8)

Alulírott

(..... hivatalos képviselő neve), mint a Kérelmező képviselője,

1. kijelentem, hogy a kérelemben foglalt adatok, információk és dokumentumok teljes körűek, valósak és hitelesek;
2. tudomásul veszem, hogy a jóváhagyást végző szervezet a sportfejlesztési program jóváhagyása érdekében a Kérelmezőtől további adatokat kérhet;
3. kijelentem, hogy a Kérelmezőnek az államháztartás bármely alrendszerével szemben esedékessé vált, és meg nem fizetett köztartozása nincs, vagy arra az illetékes hatóság fizetési könnyítést (részletfizetés, fizetési halasztás) engedélyezett;
4. kijelentem, hogy a Kérelmező az államháztartás alrendszereiből juttatott és már lezárt támogatásokkal megfelelő módon elszámolt, a támogatásokra vonatkozó szerződésekben vállalt kötelezettségeit teljesítette;
5. kijelentem, hogy a Kérelmező végelszámolási eljárás alatt nem áll, ellene csőd, felszámolási, illetve egyéb, a megszüntetésére irányuló, jogszabályban meghatározott eljárás nincs folyamatban, és vállalom, hogy haladéktalanul bejelentem, amennyiben a támogatás időtartama alatt ilyen eljárás indul;
6. hozzájárulok ahhoz, hogy a Kérelmező adószámát a jóváhagyást végző szervezet és a Magyar Államkincstár (MÁK) felhasználja a lejárt köztartozások teljesítése, illetőleg az adósság bekövetkezése tényének és összegének megismeréséhez;
7. hozzájárulok ahhoz, hogy a MÁK által működtetett monitoring rendszerben nyilvántartott igénylői adataimhoz a jogszabályban meghatározott jogosultak, valamint az Állami Számvevőszék, a Kormányzati Ellenőrzési Hivatal, a Nemzetgazdasági Minisztérium és a csekély összegű támogatások nyilvántartásában érintett szervek hozzáférjenek;
8. kijelentem, hogy a Kérelmező megfelel a rendezett munkaügyi kapcsolatok az államháztartásról szóló 1992. évi XXXVIII. törvény 15. §-ában megfogalmazott követelményeinek, a szervezet - ennek igazolása céljából szükséges - adatait rendelkezésre bocsátom;
9. tudomásul veszem, hogy a kérelem adatai nyilvánosságra hozhatók, (név, támogatás típusa, célja, valamint a támogatás összege a NEFMI, a jóváhagyást végző szervezet és az Ellenőrző szervezet honlapján közzétételre kerül);
10. hozzájárulok a Kérelmező adatainak a jóváhagyó szervezet, továbbá az Ellenőrző Szervezet általi kezeléséhez, valamint vállalom, hogy a személyes adataik kezelésére szóló engedélyt a beadványaimban szereplő természetes személyektől is beszerzem;
11. kötelezettséget válllok arra, hogy a jelen kérelemben közölt bármilyen adatban, tényben illetve a támogatást befolyásoló körülményben beálló változásról haladéktalanul, de legkésőbb a jogszabályban foglalt határidőn belül írásban értesítem a jóváhagyó-, illetve az Ellenőrző szervezetet;
12. amennyiben a tárgyi eszköz beruházás, felújítás sportcélú ingatlanra irányul, úgy vállalom, hogy
 - a) a beruházás üzembe helyezését követő legalább a jogszabályban meghatározott időszakban az adókedvezmény alapjául szolgáló beruházás révén üzembe helyezett ingatlan sportcélú, elsődlegesen piaci alapon történő hasznosítását (jogszabályban meghatározott kivétellel) fenntartom, valamint benyújtom a sportcélú ingatlan tulajdonosának előzetes írásbeli hozzájárulását arról, hogy erre az időtartamra a Magyar Állam javára az ingatlan-nyilvántartásba az igénybe vett adókedvezmény mértékéig jelzálogjog kerül bejegyzésre,
 - b) a beruházás üzembe helyezését követő legalább 15 évben az adókedvezmény alapjául szolgáló beruházás révén üzembe helyezett sportcélú ingatlant iskolai és diáksport események, szabadidősport események és más, közösségi célú (különösen: kulturális, turisztikai) események lebonyolítása céljából
 - ba) naponta a sportcélú ingatlan üzemidejének legalább 20 %-ában és
 - bb) évente legalább 10 nap időtartamban ingyenesen vagy kedvezményes áron hasznosítom,

- c) bérelt vagy más jogcímen használt, nem a látvány-csapatsportban működő hivatásos sportszervezet tulajdonában álló ingatlan esetén a sportcélú ingatlant piaci áron bérelem vagy más jogcímen használom,
- d) a jelenértéken legalább 5 millió forint értékű tárgyi eszköz felújítás esetén a támogatásból megvalósuló felújítást legalább 5 évig az eredeti rendeltetésének megfelelően hasznosítom, valamint benyújtom a sportcélú ingatlan tulajdonosának előzetes írásbeli hozzájárulását arról, hogy erre az időtartamra a Magyar Állam javára az ingatlan-nyilvántartásba az igénybe vett adókedvezmény mértékéig jelzálogjog kerül bejegyzésre,
- e) a jelenértéken legalább 10 millió forint értékű tárgyi eszköz beruházás, felújítás esetén a sportcélú ingatlanfejlesztésre nyílt pályázatot írok ki és a pályázati eljárás eredménye alapján nyertes személlyel kötök szerződést a tárgyi eszköz beruházás, felújítás megvalósítására.
13. kötelezem magam (a Kérelmező szervezetet) arra, hogy az adott tárgyi eszköz beruházásra vonatkozó, első támogatási igazolás kiállítását követő 4. év végéig a tárgyi eszköz beruházást üzembe helyezem a támogatás és annak jegybanki alapkamattal növelt összege Magyar Állam részére történő megfizetése terhével;
14. vállalom, hogy a Kérelmező a támogatás felhasználásáról olyan analitikus nyilvántartást vezet, amely biztosítja azok teljes elkülönítését, és hozzájárul a támogatás rendeltetésszerű felhasználásának jogszabályban meghatározott szervek általi ellenőrzéséhez.
15. tudomásul veszem, hogy a támogatás elszámolása során csak bizonylattal dokumentált kiadások számolhatóak el, a támogatás felhasználása során keletkezett bizonylatokkal a 107/2011 (VI.30) Korm. rendeletben foglaltak szerint elszámolok és megőrzöm a jogszabályok által előírt határidő végéig.

Kelt: Felcsút , 2011. 08 (hó) 15 (nap).

P.H.

Kérelmező cégszerű aláírása

A Felcsúti Utánpótlás
Neveléséért Alapítvány
8090 Felcsút, Fő út 176.
Adószám: 18251878-2-07
Bankoz.

2012/2013. támogatási időszak

Ugyiratszám : be/SFPMOD01-0331/2012

Érkezett : _____

1. A KÉRELMEZŐ ADATAI

A kérelmező szervezet teljes neve:

A Felcsúti Utánpótlás Neveléséért Alapítvány

A kérelmező szervezet rövidített neve:

A Felcsúti Utánpótlás Neveléséért Alapítvány

² Gazdálkodási formakód: 569

³ Tagsági azonosítószám

000000

A kérelmező jogállása : + Amatőr Hivatásos

Felnőtt csapat legmagasabb bajnoki osztálya: NB I-es Akadémia

Utánpótlás sportszervezet típusa: alapítvány

Adószám:

Bankszámlaszám:

18251878207

A kérelmező szervezet székhelye: (irányítószám)

(út, utca) Fő utca

Telefon:

8086

(helység) FELCSÚT

(házzszám) 176.

Honlap: www.pfia.hu

A levelezési cím eltér a székhely címétől

A kérelmező szervezet levelezési címe: (irányítószám)

(út, utca) Fő utca

8086

(helység) FELCSÚT

(házzszám) 176.

A kérelmező hivatalos képviselőjének neve:

A kérelmező hivatalos képviselőjének beosztása:

Mobiltelefonszám:

Kuratórium Elnök

E-mail cím:

A kérelmező részéről kijelölt kapcsolattartó neve:

Mobiltelefonszám:

E-mail cím:

Sportszervezet alapításának időpontja: 2004-07-19

A kérelmező szervezet milyen kapcsolatban/együttműködésben van más sportszervezettel, az öt látvány-csapatsport területén működő közhasznú alapítvánnyal, vagy oktatási intézménnyel, amellyel közös kérelmet kíván benyújtani

Hivatalos név

Székhely

Kapcsolat/együttműködés célja, formája

1 A jóváhagyást végző szervezet toki ki

2 Kft esetén: 113, Rt. esetén: 114, sportegyesület esetén: 521, köztestület esetén: 549, alapítvány esetén: 569, Sportiskola esetén: 000, DSE 001

3 Sportszervezet esetén MLSZ tagsági azonosító, sportiskola esetén pedig NSI azonosító

Ugyiratszám: be/5FPHOD01-0331/2012

2 VAGYONI HELYZET, IGÉNYELT TÁMOGATÁS ÖSSZEVIKONT BEMUTATÁSA

2.1 A kérelmező 2010. / 2011. évi gazdálkodásának és 2012. év tervadatainak főbb mutatói: (MILLió forint értékben)
Ha valamely érték üres, kérjük írjon be 0-át.

Bevétel	2010	2011	2012
Önkormányzati támogatás	0 MFt	0 MFt	0 MFt
Állami támogatás	29 MFt	282 MFt	280 MFt
Saját bevétel (pl.: tagdíj, jegybevétel)	11 MFt	15 MFt	18 MFt
Látvány-csapatsport támogatásból származó bevétel	0 MFt	508 MFt	4 600 MFt
Egyéb támogatás	933 MFt	682 MFt	1 270 MFt
Összegek:			
összesen:	973 MFt	1 487 MFt	6 168 MFt

Kiadások alakulása az egyes éveadokban

Kiadás	2010	2011	2012
Személyi (bér és bérjellegű + járuléka)	80 MFt	152 MFt	183 MFt
Működési költségek (rezsi)	14 MFt	21 MFt	25 MFt
Anyagköltség	109 MFt	219 MFt	262 MFt
Igénybe vett szolgáltatás	122 MFt	302 MFt	362 MFt
Egyéb, máshova nem sorolható kiadások	103 MFt	146 MFt	175 MFt
Összegek:			
összesen:	428 MFt	840 MFt	1 007 MFt

Egyéb tájékoztató jellegű adatok

	2010	2011	2012
Utánpótlásra fordított összeg	414 MFt	819 MFt	982 MFt
Működési költségek (rezsi)	0 MFt	21 MFt	25 MFt

Ugyiratszám : Be/SFPMOD01-0331/2012

Sportfejlesztési program - kérelemben benyújtott - időszak(1)

2012/13-es bajnoki évad 2013/14-es bajnoki évad 2014/15-es bajnoki évad

Mely jogcímekre adja be a kérelmet?

Személyi jellegű ráfordítás Tárgyi eszköz beruházás Utánpótlás-nevelés fejlesztése Képzés fejlesztése Közreműködői költségek

¹ A sportszervezet sportfejlesztési programja a 2012 -es évadra vonatkozóan

Helyeztetelmzés, létesítmény feltételek, valamint a sportszervezet jelenlegi helyzetének bemutatása

Alapítványunk 2004.évben alakult labdarúgás utánpótlás nevelés fejlesztésének országos szintű támogatása céljából, az utánpótlás korú tehetséges játékosok felkészítésének segítése, szakmai fejlődésük előremozdítására. az Alapítvány által létrehozott és működtetett Akadémia 2006 évben vette fel Puskás Ferenc nevét. Névadónknak köszönhetően a Puskás Ferenc Labdarúgó Akadémia országos szinten elismerésnek örvend. Puskás Ferenc nevét az egész világon ismerik.Nagyon fontos és ma már kötelező minimumnak számít, hogy az infrastruktúra a lehető legtovább legyen, kifogástalan pályákkal, kollégiummal, étkezéssel, edzőteremmel, orvosi, pedagógiai háttérrel,kitűnő, magukat folyamatosan képező tanárokkal, nevelőkkel, edzőkkel.A Puskás Akadémiának olyan különleges oktatási intézménnyé kell válnia, amely fogalom a futballban, olyan hely, amely önmagában garancia a legkorszerűbb, legmagasabb erkölcsi alapokon álló képzésre.Olyan hely, amely önmagában nagyságrendben növeli a falakon belülről kerülő növendékek önbizalmát és becsületét.Aki ide kerül,az hatalmas előnnyel indul, az Akadémiának az a dolga, hogy ezt az előnyt a képzés végére is megtartsák, és ha lehet növeljék diákjaink.

A kollégium két részből áll, a központi épületből és a mellette lévő telephelyből. A központi épületben 2-3 ágyas szobákban 70 növendék a telephelyként működő kollégium részben 2-3 ágyas szobákban 30 fő.

A Makovecz Imre tervei alapján felújított főépület, amely egy több mint kétszáz éves kúria egy parkban található, amelyet futballpályák vesznek körül. A telephelyként működő kollégiumi rész, egy teljesen újonnan épített épület.Az épületben közösségi és szabadidős helyiségek berendezett zeneterem, számítógépes-terem internet hozzáféréssel, okumenikus kápolna, könyvtár és olvasóterem található. Diákjaink étkezése a Makovecz Imre által tervezett minden igényt kielégítő étteremben zajlik. A konyhája egyszerre 300 főt képes ellátni teljes körűen.A sportkörház dietetikusának irányításával állítja össze a heti étrendet a konyhafőnök.

naponta ötszöri étkezést biztosítunk a tanulók számára.

Közüteményeink, amelyek közé kollégiumunk illetve három partneriskolánk tartozik az elvart jogszabályoknak tökéletesen megfelelnek.

Az általános iskoláskorú tanulók a helyi Önkormányzat fenntartásában lévő Általános Iskolában általános tanterv szerint tanulnak.Gimnáziumi képzésben részt vevő tanulók a Gödöllői Premontrei Szent Norbert Gimnázium Egyházzenei Szakközépiskola és Diákotthon magántanulói.Szakközépiskolai képzés, mely keretében kereskedelmet, marketinget és üzleti adminisztrációt tanulnak, az Akadémia épületében, mint a szakközépiskola telephelyén történik.

2012 szeptemberében az Akadémia saját szakközépiskolát és szakiskolát indít a Felcsúti Letyenyei Lajos Szakközépiskola és szakiskola néven. Az új Beruházás 2011-2012 időnyire megpályázott és elnyert támogatások segítségével valósul meg, kis része áthúzódik 2012-2013 évadra. A képzés mindkét szintjén mezőgazdasági illetve vendéglátással kapcsolatos ismereteket tanulhatnak növendékeink.Az újonnan létrehozott szakközépiskola is azt a célt szolgálja, hogy az elhanyagolt vidéki gazdaság visszanyerje méltó elismerését.

Általánosságban jellemző a szervezetre, hogy pedagógiai funkciójú nevelési, oktatási intézmény, sportoláshoz és tanuláshoz megfelelő feltételeket és támogatást nyújt, a labdarúgás területén elsajátítandó tudás megszerzése a fő feladat, megfelelő szakmai ismeretekkel rendelkező szakemberek és az ehhez kapcsolódó technikai feltételek segítségével.

Az Alapítvány az ország különböző megyéiben 46 partneregységgel tart kapcsolatot, ahol a kiválasztási rendszer működik.Az Alapítványhoz tartozik a Székesfehérváron található Videoton FC utánpótlás bázisa, közel 450 gyerekkel U6 korosztálytól U19 korosztályig bezárólag.

Híve minden csapatunk a kiemelt és legjobb osztályban játszanak és a jó szakmai vezetésnek és támogatásnak köszönhetően jól is szerepelnek, mind a négy korosztály a legerősebb bajnoki rendszerben szerepel,mind a négy csapatunk dobogós helyen áll, 2010-ben és 2011 évben a jelenlegi U16-os csapatunk bajnokcsapat lett.

Felnőtt labdarúgásban kibocsátott játékosállomány folyamatosan növekszik, jelenleg a tízenkét főt ér el, közülük három növendékünk U21 válogatott tag. Akadémia korosztályos válogatott játékosai három és hat fős között változik, nagy eséllyel tovább növekszik.

Ingtalan beruházás esetén annak indokoltsága, célja és szakmai tartalma és megvalósulásának ütemezése

Az Alapítványnak elsődleges célja az MLSZ fejlesztési stratégiájában szereplő célokkal összhangban, olyan ingatlanberuházásokat megvalósítani, amelyek segítenek a magyar labdarúgás tömegbázisának nagymértékű szélesítését megoldani. A korra, nemre, élethelyzetre függetlenül. A meglévő együttműködésen túl, jelenleg is folytak ezen ügyben tárgyalások. A szabadidő hasznos eltöltéséhez, az esélyegyenlőség biztosításához szükséges új beruházások megépítése, illetve az elkezdettek befejezése, a meglévők felújítása.

2011-2012 évadban elfogadott költségvetésű beruházások, melyből 2012-2013 évről áthúzódó beruházások jóváhagyását kérjük.

1. Felcsúti 3000 fős Center Pálya: UEFA és FIFA tervezési előírásainak teljes mértékben megfelelően épül. A Pálya parkolási és nézőszám- követelményét tekintve a besorolás szerint 2. kategóriába kerül: nézőszám : 3000 fő, világítás kivételével minden más paraméterében az UEFA besorolás szerint 3. kategória. Világítás és televíziós közvetítés minden más paraméterében a legmagasabb FIFA szerinti V. osztályú, vagyis nemzeti és nemzetközi szintű televíziós közvetítésre alkalmas építészeti és technikai felszereléssel készül. Az épületben az előírásoknak megfelelő funkciók mellett az Akadémia növendékei számára további öltözők, illetve egy prevenció-rekreációs, valamint rehabilitációs központ is helyet kap. Így együtt az Alapítvány, az Akadémia, a sportközpont jelentős fellendülést hoz a térség gazdasági életében. A Beruházás költségvetése a benyújtott programunk alapján 3 760 000e forintban elfogadásra került, melyből 2011-2012 évről 1 880 000e az elfogadott költségvetés. A Beruházás áthúzódó, 2011-2012 bajnoki évadban elkezdődött, a 2012-2013 bajnoki évről a beruházásból fennmaradó 1 880 000e forint jóváhagyását kérjük. 2012.01.01. az Áfa 2 %-al nőtt, amely 37 600 e költség-növekedést eredményez. Így a kért jóváhagyandó összeg 1 917 600e Ft. A Beruházás várható üzembe helyezési időpont: 2013.12.31

2. Székesfehérvári fedett műfüves Tréning Center és szabadtéri műfüves pálya megépítése és üzemeltetése a téli felkészülés, bajnoki meccsek lebonyolításához. Mivel hozzánk, a felcsúti utánpótláshoz tartozik szakmailag, pénzügyileg a székesfehérvári Videoton FC utánpótlás bázisa közel 400 gyerekekkel, ezért rendkívül fontos, hogy Székesfehérváron megvalósuljon olyan sportberuházás az utánpótlás korú fiatalok számára, ahol az utazási időt megtakarítva biztosított a tökéletes edzés, felkészülés, valamint bajnoki mérkőzések lebonyolítása. A Beruházás jóváhagyott költségvetése 697 375e forint, melyből 2011-2012 évadban elfogadott költségvetés 348 687 e forint. A beruházás áthúzódó, 2011-2012 bajnoki évadban elkezdődött, 2012-2013 évről a beruházásból fennmaradó 348 687e forint jóváhagyását kérjük. 2012.01.01. től az Áfa 2%-al nőtt, amely 6 973e Ft költség növekedést eredményez. Így a jóváhagyandó összeg 355 660e Ft. Várható üzembe helyezés időpontja: 2013.06.30

3. Felcsúti Szakközépiskola megépítése és működtetése az utánpótlás korú diákok képzésére, szakképzésére. A Beruházás elfogadott költségvetése 365 825e forint. A Szakközépiskola építését a 2011-2012 bajnoki évadban kezdtük. Erre az évről a elfogadott költségvetés 313 564e forint. 2012-2013 évről 52 261e forint jóváhagyását kérjük. 2012.01.01. től az Áfa 2 % költség-növekedést eredményez, így 53 306e forint összeg jóváhagyását kérjük. Rendkívül fontos, hogy az Akadémia sportolói valamint a térség fiataljai számára lehetőség legyen a szakképesítés elsajátítására, hiszen ez az egész nemzet számára jelent nagy előnyt. Valamint a környező települések pedagógusainak munkahelyét teremti meg. A Beruházás áthúzódó, várható üzembe helyezés időpontja: 2012.09.01.

Új Beruházások:

Székesfehérváron külön-külön beruházásként megépítenénk 5 db természetes gyeper borítású pályát.

Beruházásunk hozzá tartozó öltözőket, valamint kiszolgáló helyiséget. Helyrajzi szám: 7331/22 itt történik az utánpótlás csapatok Székesfehérváron tartandó edzéseinek, felkészítésének folyamatos biztosítása, bajnoki meccsek lebonyolítása. Várható üzembe helyezés: 2013 .06.30.

4. Székesfehérvári 1 db természetes borítású pálya. Várható üzembe helyezés 2013.06.30.

5. Székesfehérvári 2 db természetes borítású pálya. Várható üzembe helyezés 2013.06.30.

6. Székesfehérvári 2 db természetes borítású pálya. Várható üzembe helyezés 2013.06.30.

7. Székesfehérvári pályához tartozó öltözők és kiszolgáló helyiség. Várható üzembe helyezés 2013.06.30.

8. Székesfehérvári pályához tartozó mobil leltár megépítése. Várható üzembe helyezés 2013.06.30

Projekt időtartama és tevékenységének ütemterve

Jelen Projekt A Felcsúti Utánpótlás Neveléséért Alapítvány négy éves Sportfejlesztési programjának második éve a 2012-2013 bajnoki évről szól. A négy éves programunkban tervezett megvalósítandó beruházások átkezelését illetve az áthúzódó beruházások folytatását valamint új beruházásokat tartalmazza. A Projekthez kapcsolódó tevékenység és feladat, egyben a Projekt tartalmazza a hozzá kapcsolódó tevékenység és feladat támogatási igényeit 2012-2013 évről. Kapcsolódó tevékenység és feladat elsősorban a magyar labdarúgás utánpótlás erősítése, tömegbázis létrehozása, megfelelő játéklehetőség és érvényesülés biztosítása fiatal játékosok számára. Az eredményesség növelése valamint az egészségmegőrzés érdekében a magyar sportegészségügy bevonása. Rendkívül fontosnak tartjuk a szakmai háttér mellett a nevelési és pedagógiai munka színvonalának növelését, megbecsülését. A tömegesítés, a gyermekfutball, a labdarúgás korra, nemre, egészségre való tekintet nélkül megvalósuljon szükséges a megfelelő infrastruktúra biztosítása. Projektünkben ehhez kérünk támogatást.

A sportfejlesztési program szakszövetségi stratégiához való viszonyának részletezése, valamint a korábban beadott sportfejlesztési program és a jelen sportfejlesztési program közti kapcsolat bemutatása (amennyiben van)

Az Alapítványunk abból a célból alakult, hogy a labdarúgás utánpótlás nevelés fejlesztését támogassa, az utánpótlás korú tehetséges játékosok felkészítését segítse, szakmai fejlődésüket előmozdítsa.

Az MLSZ stratégiájához szorosan kapcsolódik, széles rétegekben újra népszerűvé és sikeressé kívánja tenni a labdarúgást. Kapcsolatban van a korábban beadott sportprogramunk és a jelenleg készülő programunk között, mivel a 4 éves programunk 2. éve a 2012-2013 évről, és a fejlesztések áthúzódnak, folytatódnak ebben az évadban. A beruházások, amelyek abból a célból készülnek, hogy elősegítse labdarúgás népszerűsítését az óvodás korútól a felnőtt lakosság teljes köréig, valamint sportserenget, egészségmegőrző szerepét növelje és népszerűsítse, lehetőség legyen fejlődésre korra és nemre tekintet nélkül. A tömegesítés ezidáig is legfontosabb célkitűzéseket szerepelt Alapítványunknál. Rendkívül népszerű a Borsik program keretében megrendezett torna, a női labdarúgás, a rendszeresen megszervezett un. veterán bajnokságok, az általános iskolások számára rendezett " olimpia " bajnokságok. A hátrányos helyzetűek megsegítése céljából kötöttünk együttműködési megállapodást a Real Madriddal, így az Akadémián működik a Real Tanoda, amely szociálisan hátrányos helyzetű, elsősorban roma származású gyerekekkel foglalkozik, közel 120 fővel. A létszám növelését nagyon fontos a felmerült igény miatt, amely megoldása pályabővítés igényel. Számukra az Akadémián heti két alkalommal tartanak az akadémia edzői és a testnevelő tanárok futball és kosárlabda edzéseket. A Real Tanoda a Real Madrid első kelet-európai partneriskolája. Az Akadémiánk 46 partneregységet tart kapcsolatot, ahol kiválasztási rendszer működik. A partneregységek számára minden évben két napos továbbképzést szervezünk, Szakmai Napok néven. A partneregységek korosztályait vendégül látjuk az Akadémián, mérkőzések lebonyolítása végett, illetve kiemelt tornákra nézőként vendégül látjuk. A Puskás Akadémia vezetői szakmai továbbképzéseket tartanak azon egyesületeknél, ahová meghívást kapnak. Az Akadémián jelenleg is tanul határon túli magyar lakta területről fogadott játékos, célunk több tehetséges kibontakozást elősegíteni. Több magyar klub által szervezett nemzetközi tornán meghívás alapján részt vettünk. Ennek az együttműködésnek köszönhetően szakmai vezetők többször járhattak a Real Madridnál tanulmányúton, illetve a Real Madrid két edzőjét fogadtuk 2011. évben, akik edzőinknek adtak továbbképzést. Minden évben Umagban került megrendezésre a nemzetközi pihenőtábor, amely minden korosztályt érint. Itt szakmai eszmecsere folyik több külföldi csapat vezetőedzőivel, illetve edző mérkőzéseket játszanak külföldi csapatokkal. Az Akadémia vezetősége és edzői rendszeresen járnak az MLSZ által megrendezésre kerülő továbbképzésekre. Az Akadémia többször helyt adott az MLSZ Felépítésképzési Intézetében folyó képzéseknek, a teszt pályán való edzőmunkának. Az MLSZ utánpótlás válogatott szövetségi edzők rendszeresen nézik az Akadémia korosztályos csapatainak mérkőzéseit, foglalkoztatják az akadémia játékosait.

A sportfejlesztési program lehetséges társadalmi és gazdasági hatásai (különös tekintettel azok időbeni realizálódására), a várt előnyök és a figyelembe veendő kockázatok megjelölése

Így együtt a Sportközpont jelentős fellendülést hoz a térség gazdasági életében, turisztikai szempontból egyedülálló látványossággal jelentős bevételi eredményez. Kiemelt figyelmet fordítunk a hátrányos helyzetű gyerekek sportra való nevelésére, versenyképességük biztosítására, annak lebonyolítására. E célból alakult a Real Tanoda is. Ha nem is lesz mindenki a Real Tanodából versenyző, a sporttevékenységeket használó, pályákon labdát rugó ifjúságnál azt elérjük, hogy egészséges, jó munkabírási, céltudatos, sportszerető generáció nő fel. Lehetőleg biztosított a VAI vagyis települések gyermekeinek, hogy szakképzést elsajátítsanak. Nem kell a nagyvárosok iskoláiba elutazni, hanem helyben megszerezhető az elméleti és gyakorlati tudás. Az iskolából kikerülő fiataloknak, művés VAI völgyben frekvenciát meőgazdasági területen helyezkedik el, munkát tudnak biztosítani, nem fog elvándorolni a munkaerő, visszatérő személyei jövedelem adó, társadalmi adó valamint iparüzési adó formájában. A Sportkomplexum igénybe vehető külső rendezvényekre, továbbképzésekre, kulturális események megtartására. Kiemelt szerepet kap a nyelvi és a sport oktatás, a napi testnevelés óra időjárásról függően nyitott vagy fedett pályán megtartható. A Real Tanoda sport révén már az Alapítványhoz tartozók, itt folytathatják a középsikolai képzést az általános iskola befejezése után, ezáltal segítve a társadalomba beilleszkedésüket. Levelező, esti oktatás is indul, biztosítva a felnőtt lakosság átképzését, valamint lehetőséget a családok, baráti társaságok kellemes, egészséges szabadidejének eltöltésére. A sport a labdarúgás népszerűsítése úgy mint a játékosok, mint nézők számára rendkívül előnyös jár. A magyar utánpótlás megerősítése, a fiatal játékosok számára megfelelő játéklehetőséget és érvényesülést biztosít. A megfelelő infrastrukturális háttér, az új pályák, stadion építése, a meglévők felújítása, a szükséges szolgáltatási és háttér megteremtése biztosítja a feltételeket a tömeges labdarúgás számára, úgy mint az elit klubok és az utánpótlás bázisát tekintve.

4. Kérjük, hogy minden esetben összefoglalja.

Ügyiratszám : be/SFPNOD01-0331/2012

⁵ Személyi jellegű ráfordítások

(A járulékok kiszámításáért felelősséget nem vállalunk, azok csak tájékoztató adatok, amennyiben saját maga szeretné megadni a fizetendő járulékokat, válassza az egyéb kategóriát az adózás módjából)

Támogatási időszak	Támogatott pozíció(k) megnevezése	Új?	Képesítés	Végzettség	Adózás módja	Heti munka óra	Kif. hó	Bruttó juttatás (Ft/hó)	Munkáltatói járulékok (Ft/hó)	Évadra jutó ráfordítás összesen (Ft)
2012/13	edző	Nem	Edző	UEFA B	EKHO1	20	12	140 000 Ft	33 460 Ft	2 081 520 Ft
2012/13	edző	Nem	Edző	UEFA A	EKHO1	20	12	140 000 Ft	33 460 Ft	2 081 520 Ft
2012/13	edző	Nem	Edző	UEFA B	EKHO1	20	12	170 000 Ft	39 460 Ft	2 513 520 Ft
2012/13	edző	Nem	Edző	UEFA B	EKHO1	20	12	139 000 Ft	33 260 Ft	2 067 120 Ft
2012/13	edző	Nem	Edző	Felsőf. sportsz.	EKHO1	20	12	220 000 Ft	49 460 Ft	3 233 520 Ft
2012/13	edző	Nem	Edző	MLSZ D	EKHO1	20	12	170 000 Ft	39 460 Ft	2 513 520 Ft
2012/13	edző	Nem	Edző	Felsőf. sportsz.	EKHO1	20	12	140 000 Ft	33 460 Ft	2 081 520 Ft
2012/13	edző	Nem	Edző	UEFA B	Megbízási	20	12	430 000 Ft	104 490 Ft	6 413 880 Ft
2012/13	edző	Nem	Edző	UEFA B	EKHO1	20	12	170 000 Ft	39 460 Ft	2 513 520 Ft
2012/13	edző	Nem	Edző	UEFA A	EKHO1	20	12	157 000 Ft	36 860 Ft	2 326 320 Ft
2012/13	edző	Nem	Edző	UEFA B	EKHO1	20	12	139 000 Ft	33 260 Ft	2 067 120 Ft
2012/13	edző	Nem	Edző	UEFA B	EKHO1	20	12	170 000 Ft	39 460 Ft	2 513 520 Ft
2012/13	edző	Nem	Edző	UEFA B	Általános	20	12	51 000 Ft	13 770 Ft	777 240 Ft
2012/13	edző	Nem	Edző	UEFA A	EKHO1	20	12	150 000 Ft	35 460 Ft	2 225 520 Ft
2012/13	élelmezésvezető	Nem	Kisegítő szem.	Középfokú	Általános	40	12	242 000 Ft	65 340 Ft	3 688 080 Ft
2012/13	pályakarbantartó	Nem	Kisegítő szem.	Alapfokú	Általános	40	12	160 000 Ft	43 200 Ft	2 438 400 Ft
2012/13	könyvelő	Nem	Egyéb	Felsőfokú	Általános	40	12	280 000 Ft	75 600 Ft	4 267 200 Ft
2012/13	pályakarbantartó	Nem	Kisegítő szem.	Alapfokú	Általános	40	12	186 000 Ft	50 220 Ft	2 834 640 Ft
2012/13	fizioterápiás	Nem	Egyéb	Felsőfokú	Általános	40	12	172 000 Ft	46 440 Ft	2 621 280 Ft
2012/13	asszisztens	Nem	Egyéb	Középfokú	Általános	40	12	403 000 Ft	108 810 Ft	6 141 720 Ft
2012/13	autóbuszvezető	Nem	Kisegítő szem.	Középfokú	Általános	40	12	330 000 Ft	89 100 Ft	5 029 200 Ft
2012/13	gazd.ig	Nem	Egyéb	Felsőfokú	Általános	40	12	644 000 Ft	173 880 Ft	9 814 560 Ft
2012/13	takarító	Nem	Kisegítő szem.	Alapfokú	Általános	40	12	146 000 Ft	39 420 Ft	2 225 040 Ft
2012/13	karbantartó	Nem	Kisegítő szem.	Középfokú	Általános	40	12	258 000 Ft	69 660 Ft	3 931 920 Ft
2012/13	asszisztens	Nem	Egyéb	Középfokú	Általános	40	12	204 000 Ft	55 080 Ft	3 108 960 Ft
2012/13	könyvelő	Nem	Egyéb	Felsőfokú	Megbízási	40	12	270 000 Ft	65 610 Ft	4 027 320 Ft
2012/13	takarító	Nem	Kisegítő szem.	Alapfokú	Általános	40	12	146 000 Ft	39 420 Ft	2 225 040 Ft
2012/13	konyhai dolgozó	Nem	Kisegítő szem.	Alapfokú	Általános	40	12	192 000 Ft	51 840 Ft	2 926 080 Ft
2012/13	asszisztens	Nem	Egyéb	Felsőfokú	Általános	40	12	245 000 Ft	66 150 Ft	3 733 800 Ft
2012/13	autóbuszvezető	Nem	Kisegítő szem.	Alapfokú	Általános	20	12	52 000 Ft	14 040 Ft	792 480 Ft
2012/13	asszisztens	Nem	Egyéb	Felsőfokú	Általános	40	12	265 000 Ft	71 550 Ft	4 038 600 Ft
2012/13	takarító	Nem	Kisegítő szem.	Alapfokú	Általános	40	12	162 000 Ft	43 740 Ft	2 468 880 Ft
2012/13	karbantartó	Nem	Kisegítő szem.	Középfokú	Általános	40	12	258 000 Ft	69 660 Ft	3 931 920 Ft
2012/13	nevelő	Nem	Egyéb	Felsőfokú	Általános	40	12	204 000 Ft	55 080 Ft	3 108 960 Ft
2012/13	karbantartó	Nem	Kisegítő szem.	Középfokú	Általános	40	12	380 000 Ft	102 600 Ft	5 791 200 Ft
2012/13	műsz.ig	Nem	Egyéb	Felsőfokú	Általános	20	12	52 000 Ft	14 040 Ft	792 480 Ft
2012/13	asszisztens	Nem	Egyéb	Középfokú	Általános	40	12	242 000 Ft	65 340 Ft	3 688 080 Ft
2012/13	anyaggazdálkodó	Nem	Egyéb	Középfokú	Általános	40	12	172 000 Ft	46 440 Ft	2 621 280 Ft
2012/13	takarító	Nem	Kisegítő szem.	Alapfokú	Általános	20	12	52 000 Ft	14 040 Ft	792 480 Ft
2012/13	asszisztens	Nem	Egyéb	Felsőfokú	Általános	40	12	260 000 Ft	70 200 Ft	3 962 400 Ft
2012/13	takarító	Nem	Kisegítő szem.	Alapfokú	Általános	40	12	134 000 Ft	36 180 Ft	2 042 160 Ft
2012/13	autóbuszvezető	Nem	Kisegítő szem.	Középfokú	Általános	40	12	330 000 Ft	89 100 Ft	5 029 200 Ft
2012/13	pályamunkás	Nem	Kisegítő szem.	Alapfokú	Általános	40	12	186 000 Ft	50 220 Ft	2 834 640 Ft
2012/13	asszisztens	Nem	Egyéb	Középfokú	Általános	40	12	240 000 Ft	64 800 Ft	3 657 600 Ft
2012/13	masszőr	Nem	Gyűró	Középfokú	Általános	40	12	150 000 Ft	40 500 Ft	2 286 000 Ft
2012/13	konyhai Kisegítő	Nem	Kisegítő szem.	Alapfokú	Általános	40	12	178 000 Ft	48 060 Ft	2 712 720 Ft

2012/13	pályakarbantartó	Nem	Kisegítő szem.	Alapfokú	Általános	40	12	186 000 Ft	50 220 Ft	2 834 640 Ft
2012/13	vendéglátó vezető	Nem	Kisegítő szem.	Felsőfokú	Általános	40	12	260 000 Ft	70 200 Ft	3 962 400 Ft
2012/13	szakács	Nem	Kisegítő szem.	Középfokú	Általános	40	12	257 000 Ft	69 390 Ft	3 916 680 Ft
2012/13	szertáros	Nem	Kisegítő szem.	Alapfokú	Általános	40	12	154 000 Ft	41 580 Ft	2 346 960 Ft
2012/13	takarító	Nem	Kisegítő szem.	Alapfokú	Általános	40	12	146 000 Ft	39 420 Ft	2 225 040 Ft
2012/13	takarító	Nem	Kisegítő szem.	Alapfokú	Általános	40	12	194 000 Ft	52 380 Ft	2 956 560 Ft
2012/13	takarító	Nem	Kisegítő szem.	Alapfokú	Általános	40	12	146 000 Ft	39 420 Ft	2 225 040 Ft
2012/13	karbantartó	Nem	Kisegítő szem.	Alapfokú	Általános	40	12	266 000 Ft	71 820 Ft	4 053 840 Ft
2012/13	fényképész	Nem	Egyéb	Középfokú	Általános	40	12	226 000 Ft	61 020 Ft	3 444 240 Ft
2012/13	karbantartó	Nem	Kisegítő szem.	Alapfokú	Általános	40	12	186 000 Ft	50 220 Ft	2 834 640 Ft
2012/13	asszisztens	Nem	Egyéb	Középfokú	Általános	40	12	215 000 Ft	58 050 Ft	3 276 600 Ft
2012/13	karbantartó	Nem	Kisegítő szem.	Alapfokú	Általános	40	12	186 000 Ft	50 220 Ft	2 834 640 Ft
2012/13	asszisztens	Nem	Egyéb	Középfokú	Általános	40	12	95 000 Ft	25 650 Ft	1 447 800 Ft
2012/13	takarító	Nem	Kisegítő szem.	Alapfokú	Általános	40	12	142 000 Ft	38 340 Ft	2 164 080 Ft
2012/13	recepções	Nem	Egyéb	Középfokú	Általános	40	12	162 000 Ft	43 740 Ft	2 468 880 Ft
2012/13	könyvelő	Nem	Egyéb	Felsőfokú	Megbízási	40	12	190 000 Ft	46 170 Ft	2 834 040 Ft
2012/13	takarító	Nem	Kisegítő szem.	Alapfokú	Általános	40	12	134 000 Ft	36 180 Ft	2 042 160 Ft
2012/13	szertáros	Nem	Kisegítő szem.	Alapfokú	Általános	40	12	230 000 Ft	62 100 Ft	3 505 200 Ft
2012/13	szertáros	Nem	Kisegítő szem.	Alapfokú	Általános	40	12	190 000 Ft	51 300 Ft	2 895 600 Ft
2012/13	szakács	Nem	Kisegítő szem.	Középfokú	Általános	40	12	258 000 Ft	69 660 Ft	3 931 920 Ft
2012/13	takarító	Nem	Kisegítő szem.	Alapfokú	Általános	40	12	146 000 Ft	39 420 Ft	2 225 040 Ft
Összegzés:						2 340	804	13 550 000 Ft	3 566 640 Ft	205 399 680 Ft

Tervezett összes személyi költség alakulása a 2012. és 2015. közötti időszakban

Időszak	Önrész (Ft)	Igényelt támogatás (Ft)	Összesen (Ft)
2012/13	104 220 945 Ft	104 220 945 Ft	208 441 889 Ft
2013/14	0 Ft	0 Ft	0 Ft
2014/15	0 Ft	0 Ft	0 Ft
Összegzés:			
összesen:	104 220 945 Ft	104 220 945 Ft	208 441 889 Ft

5. A 107/2011. (VI. 30.) Korm. rendelet (továbbiakban: Rendelet) 2. § (1) bekezdés 4. pontja, figyelemmel ugyanezen bekezdés 11. pontjának i) alpontjára

6. Az utánpótlás-nevelési és képzési feladatokkal támogatása keretében elszámolható személyi költségeket az utánpótlás-nevelésnél (3.3.4) kell feltüntetni

Ugyiratszám : be/SFPMOD01-0331/2012

¹⁰ Tárgyi eszköz beruházások/felújítások : (Az építési beruházással, felújítással járó, sportcélú ingatlanfejlesztésre irányuló tárgyi eszköz beruházás/felújítás kérelmet az alábbiakban részletezni szükséges!)

Támogatási időszak	Eszköz jellege	Tárgyi eszköz beruházás/felújítás megnevezése	Beruházás/felújítás indoka, célja	Hosszabb időtartamú indoklás	Tervezett beruházás, felújítás érték (Ft)	Üzembe helyezés tervezett időpontja	U.f.
2012/13	pálya ép.	Felcsúti 3000 fős Center Pálya	A Center teljes költségvetése elfogadásra került 2011-2012 évben, csak a tárgyévre jutó költség jóváhagyása szükséges :UEFA és FIFA tervezési előírásainak teljes mértékben megfelelően épül. A Pálya parkolási és nézőszám-követelményét tekintve a besorolás szerint 2. világítás kivételével minden más paraméterében az UEFA 3. kategória. Világítás és televíziós közvetítés FIFA szerinti V.osztályú.	Nem	70 % 1 917 600 000 Ft	2013-12-31	
2012/13	pálya ép.	Székesfehérvári fedett műfüves center	A pálya teljes költségvetése elfogadásra került 2011-2012 évben, csak a tárgyévre jutó költség jóváhagyása szükséges.A pálya megépítése és üzemeltetése a téli felkészülés, bajnoki meccsek lebonyolításához.	Nem	70 % 355 660 000 Ft	2013-06-30	
2012/13	öltöző ép.	Felcsúti Szakközépiskola	A szakközépiskola teljes költségvetése elfogadott, csak a tárgyévre jutó költség jóváhagyása szükséges.Utánpótlás korú diákok képzésére, szakképzésére	Nem	70 % 53 306 000 Ft	2012-09-01	
2012/13	p. karb. gép	Traktor RIO 50	Az újonnan épülő pályák gondozására szükséges pázsitkerekkel felszerelve	Nem	70 % 10 412 259 Ft	2013-06-30	
2012/13	öltöző ép.	Kabin Standart	A RIO 50 traktor vezetéséhez szükséges kabin kárpitozva, fűtés, ablaktörő	Nem	70 % 2 218 951 Ft	2013-06-30	
2012/13	p. karb. gép	Homlokemelő	Emelő 600 kg teljesítményű joystick vezérlővel	Nem	70 % 1 761 593 Ft	2013-06-30	
2012/13	p. karb. gép	Hótölőlap	MATEV SF 180 L szükséges az új pályák téli gondozásához	Nem	70 % 1 241 241 Ft	2013-06-30	
2012/13	p. karb. gép	Homokszóró RINK 1010	1,4 méter munkaszélessége alkalmas szórási réteg 3 mm-10mm szükséges pályakarbantartásra	Nem	70 % 3 699 867 Ft	2013-06-30	
2012/13	p. karb. gép	Borona	VERTI RAKE 3 méteres. pályagondozás, ápoláshoz	Nem	70 % 1 239 750 Ft	2013-06-30	
2012/13	p. karb. gép	Szellőztető gép	Verti-Drain 7416 szükséges a pálya gyep ápolásához	Nem	70 % 8 523 187 Ft	2013-06-30	

2012/13	p. karb. gép	Felülvető	REDEXIM Speedseed 1600 típusú 160cm munkaszélességben, fűmag elvetése céljából	Nem	70 %	2 967 050 Ft	2013-06-30
2012/13	p. karb. gép	Kefe	P&K műfü fenntartására alkalmas munkaeszköz	Nem	70 %	447 294 Ft	2013-06-30
2012/13	p. karb. gép	Utánfutó DEVES	Pályagondozás során szükséges utánfutó a pálya gépek kiszolgálására	Nem	70 %	1 304 608 Ft	2013-06-30
2012/13	p. karb. gép	Műtrágyaszóró	Pályagondozás céljából	Nem	70 %	186 373 Ft	2013-06-30
2012/13	p. karb. gép	Fűnyíró	JACOBSEN TRIKING 1900D Professzionális 3 cylinderes fűnyíró gyűjtővel pályagondozáshoz	Nem	70 %	9 877 743 Ft	2013-06-30
2012/13	p. karb. gép	Traktor	J27 HST KABIN STD szükséges a pályagondozáshoz	Nem	70 %	7 972 270 Ft	2013-06-30
2012/13	p. karb. gép	Fűnyíró	Székesfehérvári pályák gondozásához szükséges	Nem	70 %	2 598 033 Ft	2013-06-30
2012/13	p. karb. gép	Utánfutó	Székesfehérvári pályák gondozásához szükséges fűnyíró kelléke	Nem	70 %	601 983 Ft	2013-06-30
2012/13	p. karb. gép	Seprű cochet	pályagondozáshoz szükséges	Nem	70 %	4 231 401 Ft	2013-06-30
2012/13	busz	Kisbusz VW multival	Szükséges kisebb létszám szállítására8- 9 fő esetében, játékosfigyelő, illetve ha egyszerre több csapat utazik mérkőzésre, akkor azon sportolók szállítására, akiknek a nagy buszon nem jutott hely	Nem	70 %	25 400 000 Ft	2013-06-30
2012/13	pálya ép.	Székesfehérvári db természetes gyept	Székesfehérvár és környékén az utánpótlás korú versenyzők folyamatos edzések, felkészülése	Nem	70 %	88 837 006 Ft	2013-06-30
2012/13	pálya ép.	Székesfehérvári 2 db természetes gyept	Székesfehérvár és környékén az utánpótlás korú játékosok folyamatos edzése és felkészítése	Nem	70 %	177 674 012 Ft	2013-06-30
2012/13	pálya ép.	Székesfehérvári 2 db természetes gyept	Székesfehérvár és környékén az utánpótlás korú játékosok folyamatos felkészülése, bajnoki mérkőzések lebonnyolítása	Nem	70 %	177 674 012 Ft	2013-06-30
2012/13	öltöző ép.	Székesfehérvári pályákhoz tartozó öltöző	Székesfehérváron található labdarúgó pályák használatához szükséges öltözők, helyiségek, ahol a fiatalok átöltözését, és szakmai megbeszélését lebonnyolíthatják.	Nem	70 %	119 545 611 Ft	2013-06-30

Székesfehérváron
rendezendő
utánpótlás korú
versenyzők bajnoki
mérkőzéseinek
megtekintéséhez
szükséges

2012/13 p. inf. bőv. Székesfehérvári 2 pályához tartozó mob Nem 70 % 117 000 000 Ft 2013-06-30

Osszegzés:

3 091 980 244 Ft

Tervezett sportcélú, nem ingatlanfejlesztésre irányuló tárgyi eszköz beruházások, felújítások – az építési beruházással, felújítással járó, sportcélú ingatlanfejlesztésre irányuló tárgyi eszköz beruházás/felújítás kivételével – értéke számított alakulása a 2012. és 2015. közötti időszakban:

Időszak	Önrész (Ft)	Igényelt támogatás (Ft)	Osszesen (Ft)
2012/13	940 175 300 Ft	2 193 742 367 Ft	3 133 917 668 Ft
2013/14	0 Ft	0 Ft	0 Ft
2014/15	0 Ft	0 Ft	0 Ft
Összegzés:			
összesen:	940 175 300 Ft	2 193 742 367 Ft	3 133 917 668 Ft

Egyéb, beruházással, felújítással nem érintett, a sportszervezet által használt ingatlanok bemutatása

Jelenleg használt ingatlanok megnevezése	Ingatlan típusa	Cím (irányítószám, város, utca, házszám)	Helyrajzi szám	Mérete	Használat jogcíme	1. l.v.	Bérelti díj Ft/óra	2. l.v.	M.f.
--	-----------------	--	----------------	--------	-------------------	---------	--------------------	---------	------

1. l.v. Igénybevétele (óra / hó)

2. l.v. n. Igénybe vett hónapok száma

3. Kicsi f.p. / Nagy f.p. - Kisméretű / Nagyméretű füves pálya, Kicsi mf.p. / Nagy mf.p. - Kisméretű / Nagyméretű műfüves pálya, Edzőcs. - Edzőcsarnok

7. Azon beszerzéseket, amelyeket a jogszabály megenged utánpótlás-nevelési feladatként elszámolni, a 3.3 pontban kell feltüntetni

8. A Rendelet 2. § (1) 9. pont szerint

9. I5: Ingatlanhoz kapcsolódó beruházás, IF: ingatlanhoz kapcsolódó felújítás, TEB: nem ingatlanhoz kapcsolódó tárgyi eszköz beruházás, ide nem értve a sportszereket, TEF: nem ingatlanhoz kapcsolódó tárgyi eszköz felújítás

10. Társasági adóról és az osztalékadóról szóló 1996. évi LXXXI. tv. 22/A § (4) ea) és ec) pontja szerint

Ügyiratszám: be/SFPMOD01-0331/2012

11 Utánpótlás-nevelés fejlesztés költségei

Utánpótlás-nevelésben igazolt játékosok száma (fő)

Ha valamely korosztályban nincs játékos, töltsd fel 0-val a mezőt!

2012/13-es bajnoki évad

Korosztály	Versenyszedéssel rendelkezők száma (Fő)	Versenyszedéssel nem rendelkező gyerekek száma (Fő)	Bajnokságban (MLSZ által kiírt) szereplő csapatok száma (Db)	Bajnokság szintje (legmagasabb)
U13 alatti (Bozsik)	201	28	10	
U13-14	77	0	5	Országos I. osztály
U15	55	0	3	Országos I. osztály
U16-17	63	0	3	Országos I. osztály
U18-19	57	0	3	Országos I. osztály

11 A Rendelet 2. § (1) 11. pontja szerint

Ügyiratszám: be/SFPMOD01-0331/2012

Utánpótlás-neveléshez kapcsolódó sporteszköz, sportfelszerelés, gyógyszerek, diagnosztikai eszközök részletezése

Évad	¹² Megnevezés	Mennyiségi egység	Mennyiség	Egységár	Összeg	Kategória
2012/13	Diagnosztikai eszközök mérők	csomag	453	3 935 Ft	1 782 555 Ft	Diagnosztikai eszközök
2012/13	Gyógyszerek vitaminok	csomag	453	9 715 Ft	4 400 895 Ft	Gyógyszerek, vitaminok
2012/13	Sportfelszerelés	szett	100	178 208 Ft	17 820 800 Ft	Sportfelszerelés
2012/13	Sportfelszerelés pótlás	szett	0	0 Ft	0 Ft	Sportfelszerelés
2012/13	Sporteszközök tartozékok	db	0	0 Ft	0 Ft	Pályatartozék

Utánpótlás-neveléshez kapcsolódó sportszakemberek költségeinek részletezése

Évad	Sportszakember	Képesítés (edző esetén oklevél azonosítószám)	Szerződés szerinti heti óraszám	Adózás módja	Kifizetéssel érintett hónapok száma	Bruttó juttatások (Ft/hó)	Munkáltatói járulékok (Ft/hó)	Évadra jutó ráfordítás összesen (Ft)
2012/13	Edző	166	40	EKHO1	12	364 789 Ft	78 418 Ft	5 318 484 Ft
2012/13	Edző	6	40	EKHO1	12	305 404 Ft	66 541 Ft	4 463 340 Ft
2012/13	Edző	7	40	EKHO1	12	371 470 Ft	79 754 Ft	5 414 688 Ft
2012/13	Edző	53	40	EKHO1	12	409 328 Ft	87 326 Ft	5 959 848 Ft
2012/13	Edző	514	40	EKHO1	12	221 522 Ft	49 764 Ft	3 255 432 Ft
2012/13	Edző	3160	40	EKHO1	12	102 009 Ft	25 862 Ft	1 534 452 Ft
2012/13	Edző	2943	40	EKHO1	11	102 009 Ft	25 862 Ft	1 406 581 Ft
2012/13	Edző	3049	40	EKHO1	12	197 768 Ft	45 014 Ft	2 913 384 Ft
2012/13	Edző	10	40	EKHO1	12	889 607 Ft	183 381 Ft	12 875 856 Ft
2012/13	Edző	143	40	Általános	12	185 579 Ft	50 106 Ft	2 828 220 Ft
2012/13	Edző	462	40	EKHO1	12	557 791 Ft	117 018 Ft	8 097 708 Ft
2012/13	Edző	61	40	EKHO1	12	314 311 Ft	68 322 Ft	4 591 596 Ft
2012/13	Egyéb	Középfokú	40	EKHO1	12	364 789 Ft	78 418 Ft	5 318 484 Ft
2012/13	Edző	761	40	EKHO1	12	323 962 Ft	70 252 Ft	4 730 568 Ft
2012/13	Edző	158	40	EKHO1	12	542 945 Ft	114 049 Ft	7 883 928 Ft
2012/13	Edző	1560	40	EKHO1	12	95 328 Ft	24 526 Ft	1 438 248 Ft
2012/13	Edző	533	40	EKHO1	12	238 595 Ft	53 179 Ft	3 501 288 Ft
2012/13	Edző	98	40	EKHO1	12	453 867 Ft	96 233 Ft	6 601 200 Ft
2012/13	Gyúró	Felsőfokú	40	EKHO1	2	163 823 Ft	38 225 Ft	404 096 Ft
2012/13	Egyéb	Felsőfokú	40	EKHO1	12	387 058 Ft	82 872 Ft	5 639 160 Ft
2012/13	Gyúró	Felsőfokú	40	EKHO1	12	283 134 Ft	62 087 Ft	4 142 652 Ft

Edzőként foglalkoztatott sportszakemberek munkakörének leírása

Doklevei azonosítószám	Képesítés	Foglalkoztatott korosztály	Edzésidő (óra/hét)	Foglalkoztatott gyermekek száma
166	UEFA A	U16-17	10	18
6	UEFA "Pro"	U13 alatt (Bozsik)	4	25
7	UEFA "Pro"	U18-19	10	18
53	UEFA "Pro"	U18-19	8	10
514	UEFA A	U18-19	8	10
3160	UEFA B	U13 alatt (Bozsik)	12	481
2943	UEFA B	U13 alatt (Bozsik)	4	30
3049	UEFA B	U15	10	21
10	UEFA "Pro"	U13 alatt (Bozsik)	12	481
143	UEFA B	U15	8	481
462	UEFA A	U16-17	8	481
61	UEFA "Pro"	U16-17	10	18
761	UEFA B	U16-17	8	481
158	UEFA A	U18-19	10	481
1560	UEFA B	U13 alatt (Bozsik)	4	25
533	UEFA A	U16-17	8	27
98	UEFA "Pro"	U18-19	10	18

Sportlétesítmény, sportpálya bérleti díjának részletezése

Évad	Ingatlan megnevezése	Igénybevétel (óra / hó)	Bérleti díj (Ft/óra)	Hónapok száma az évadban (hónap)	Éves költség	Kategória
2012/13	Szfvári Teleki Blanka Gimnázium	24	2 895 Ft	7	486 360 Ft	tornaterem
2012/13	Szfvári Vörösmarty Mihály Szakközépiskola	14	2 970 Ft	7	291 060 Ft	tornaterem
2012/13	Szfvári Árpád Szakképző Iskola	3	3 781 Ft	7	79 401 Ft	tornaterem
2012/13	Szfvári Vízváros Általános Iskola	22	2 970 Ft	7	457 380 Ft	tornaterem
2012/13	Szfvári Vasvári Pál Általános Iskola	24	2 227 Ft	7	374 136 Ft	tornaterem
2012/13	Szfvári Község Nonprofit Kft	30	3 711 Ft	7	779 310 Ft	sportcsarnok
2012/13	Felcsút Községi Önkormányzat	24	3 340 Ft	7	561 120 Ft	sportcsarnok

Utánpótlás nevelés-fejlesztésének költségeinek aljegyzései

Jegyzet	2012/13	2013/14	2014/15
Sporteszköz, sportfelszerelés beszerzése	17 820 800 Ft		
Gyógyszerek, diagnosztikai eszközök	6 183 450 Ft		
Személyszállítási költségek	46 259 323 Ft		
Nevezési költségek	0 Ft		
Rendezési, felkészítési, képzési költségek	35 330 964 Ft		
Sportlétesítmény, sportpálya bérleti díja	3 028 767 Ft		
Felkészítéssel, edzőtáboroztatással és versenyeztetéssel közvetlenül összefüggő szállás és étkezés költsége	167 250 976 Ft		
A programban résztvevő sportszakemberek személyi jellegű ráfordításai	98 319 213 Ft		
Logisztikai költségek (csak bérlet) – kivéve személygépkocsi és motorkerékpár	0 Ft		
Összegezés:			
összesen:	374 193 493 Ft	0 Ft	0 Ft

Tervezett összes utánpótlás-nevelés ráfordítása a 2012 - 2015 közötti időszakra (Ft)

Időszak	Önrész (Ft)	Igényelt támogatás (Ft)	Osszesen (Ft)
2012/13	38 433 333 Ft	345 900 000 Ft	384 333 333 Ft
2013/14	0 Ft	0 Ft	0 Ft
2014/15	0 Ft	0 Ft	0 Ft
Összegzés:			
összesen:	38 433 333 Ft	345 900 000 Ft	384 333 333 Ft

12. Tételtes bemutatást kérünk (Pl. mér., gép, gyógyszerek, vitaminok stb.)

13. Az MLSZ által szervezett bajnokság vagy verseny nevezési díja nem számlázható el

Ugyiratszám : be/SFPMOD01-0331/2012

14 A kérelmező által szervezett képzések költségei

Évad Képzés címe Képzés típusa Képzésben résztvevők száma Oktatás várható költségei

Összegzés:

0 0 Ft

Tervezett képzési költség számított alakulása a 2012. és 2015. közötti időszakban

Időszak	Típus	Önrész (Ft)	Igényelt támogatás (Ft)	Összesen (Ft)
2012/13	Á	0 Ft	0 Ft	0 Ft
2012/13	SZ	0 Ft	0 Ft	0 Ft
2013/14	Á	0 Ft	0 Ft	0 Ft
2013/14	SZ	0 Ft	0 Ft	0 Ft
2014/15	Á	0 Ft	0 Ft	0 Ft
2014/15	SZ	0 Ft	0 Ft	0 Ft
Összegzés:		0 Ft	0 Ft	0 Ft
összesen:		0 Ft	0 Ft	0 Ft

14. a Rendelet 25 (1) 3. pontján meghatározott költségek: az oktatók személyi jellegű költségei, az oktatók és a képzésben részt vevők utazási költségei, beleértve a szállásköltségeket is, egyéb folyó költségek, különösen a képzési projekthez közvetlenül kapcsolódó anyagok, fogyóeszközök, az eszközök és berendezések amortizációja olyan mértékben, amennyire azokat kizárólag a képzési projekt céljaira használják, a képzési projekttel kapcsolatos tanácsadói szolgáltatások költségei, a képzésben részt vevők személyi jellegű ráfordítása, legfeljebb az a)-e) pontban felsorolt egyéb elszámoltakó költségek összegéig; melyek kapcsolatban csak a képzésben ténylegesen elkölthető idő vehető számba, az ebből munkavégzésre elköltött idő levonása után

Ugyiratszám : Le/SFPMGD01-0331/2012

Közreműködői költségek

Évad	Közreműködő által végzett feladat leírása	Kapcsolódó jogcím	Közreműködő díjazása (Ft)
2012/13	Sportfejlesztési program költségvetésének elkészítése, elszámolások, adatszolgáltatások, jelentések könyvelése, dokumentálása	Személyi jellegű	2 000 000 Ft
2012/13	Sportfejlesztési program költségvetésének elkészítése, adatszolgáltatás, elszámolások, jelentések könyvelése, dokumentálása	Utánpótlás nevelés	6 680 840 Ft
2012/13	Sportfejlesztési program költségvetésének elkészítése, elszámolások, adatszolgáltatások jelentések könyvelése, dokumentálása	Tárgyi jellegű	20 000 000 Ft
Összegzés:			28 680 840 Ft

Évadonként a 107/2011. (VI. 30.) Korm. rendelet módosítása alapján a sportpolitikáért felelős minisztérium ellenőrző szervezet részére kötelezően fordítandó összeg:

2012/13 26 438 633 Ft

Tervezett közreműködői költségek, évadokra lebontva
(Az előző pontban jelölt kötelező díjjal növelt érték)

Jogcím	2012/13-es bajnoki évad	2013/14-es bajnoki évad	2014/15-es bajnoki évad
Személyi jellegű ráfordítások	3 042 209 Ft	0 Ft	0 Ft
Tárgyi eszköz beruházás, felújítás	41 937 424 Ft	0 Ft	0 Ft
Utánpótlás-nevelési feladatok támogatása	10 139 840 Ft	0 Ft	0 Ft
Képzési feladatok támogatása	0 Ft	0 Ft	0 Ft
Összegzés:			
összesen:	55 119 473 Ft	0 Ft	0 Ft

Ugyiratszám : be/SFPNDD01-0331/2012

Javasolt indikátorok a sportfejlesztési program teljes időtartamára vonatkoztatva
(Ha valamely indikátor nem értelmezett, kérem töltsse fel 0-val az adott mezőket.)

Indikátor megnevezése	Mértékegység	Megjegyzés	Kiindulási érték (jelenlegi)	Célérték (támogatási időszak vége)	Változás a bázisév %-ában
OUTPUT INDIKÁTOROK					
Teljes szakember állomány	Fő		39	46	17.9 %
Licence-szel rendelkező edzők száma	Fő		30	36	20 %
Edzőtáborok száma	db		4	6	50 %
Épített/felújított sportcélú ingatlanok száma	db		3	10	233.3 %
Épített/felújított kiszolgáló létesítmény	m2			570	0 %
Egyéb indikátor:					0 %
					0 %
					0 %

Javasolt indikátorok a sportfejlesztési program teljes időtartamára vonatkoztatva
(Ha valamely indikátor nem értelmezett, kérem töltsse fel 0-val az adott mezőket.)

Indikátor megnevezése	Mértékegység	Megjegyzés	Kiindulási érték (jelenlegi)	Célérték (támogatási időszak vége)	Változás a bázisév %-ában
EREDMÉNY INDIKÁTOROK					
Korosztályos sportolók száma:					
U13 alatt (Bozsik)	Fő		201	262	30.3 %
U13-14	Fő		77	96	24.7 %
U15	Fő		55	70	27.3 %
U16-17	Fő		63	78	23.8 %
U18-19	Fő		57	69	21.1 %
Egyéb indikátor:					0 %
					0 %
					0 %

Ügyiratszám : be/SfPMOD01-0331/2012

Tisztelt Jóváhagyást Vegző Szervezet!

A társasági adóról és az osztalékadóról szóló 1996. évi LXXXI. törvény, illetve a látvány-csapatsport támogatását biztosító támogatási igazolás kiállításáról, felhasználásáról, a támogatás elszámolásának és ellenőrzésének, valamint visszafizetésének szabályairól szóló 107/2011. (VI. 30) Korm. rendelet 4. § (1) bekezdése, 16. § (2) bekezdése, továbbá a közigazgatási hatósági eljárás és szolgáltatás általános szabályairól szóló 2004. évi CXL. tv. 29.§ (1) bekezdése alapján kérem, hogy a fenti sportfejlesztési programot jóváhagyni szíveskedjenek.

Kelt: FELCSÚT

(helység), 2019 (év) 03 (hó) 05 (nap)

Kérelmező cégszerű aláírása

P.H.

Ügyiratszám: KÉRCEM/001-0331/2012

Alulírott, mint a Kérelmező képviselője,

1. kijelentem, hogy a kérelemben foglalt adatok, információk és dokumentumok teljes körűek, valósak és hitelesek;
2. tudomásul veszem, hogy a jóváhagyást végző szervezet a sportfejlesztési program jóváhagyása érdekében a Kérelmezőtől további adatokat kérhet;
3. kijelentem, hogy a Kérelmezőnek az államháztartás bármely alrendszerével szemben esedékessé vált, és meg nem fizetett köztartozása nincs, vagy arra az illetékes hatóság fizetési könnyítést (részletfizetés, fizetési halasztás) engedélyezett;
4. kijelentem, hogy a Kérelmező az államháztartás alrendszeréből jutott és már lezárt támogatásokkal megfelelő módon elszámolt, a támogatásokra vonatkozó szerződésekben vállalt kötelezettségeit teljesítette;
5. kijelentem, hogy a Kérelmező végteljeszámlási eljárás alatt nem áll, elcsúszás, felfüggetlés, illetve egyéb, a megszüntetésére irányuló, jogszabályban meghatározott eljárás nincs folyamatban, és vállalom, hogy haladéktalanul bejelentem, amennyiben a támogatás időtartama alatt ilyen eljárás indul;
6. hozzájárulok ahhoz, hogy a Kérelmező adószámát a jóváhagyást végző szervezet és a Magyar Államkincstár (MÁK) felhasználja a lejárt köztartozások teljesítése, illetőleg az adósság bekövelezése tényének és összegének megismeréséhez;
7. hozzájárulok ahhoz, hogy a MÁK által működtetett monitoring rendszerben nyilvántartott igénylői adataimhoz a jogszabályban meghatározott jogosultak, valamint az Állami Számvevőszék, a Kormányzati Ellenőrzési Hivatal, a Nemzetgazdasági Minisztérium és a csekély összegű támogatások nyilvántartásában érintett szervek hozzáférjenek;
8. kijelentem, hogy a Kérelmező megfelel a rendezett munkaügyi kapcsolatok az államháztartásról szóló 1992. évi XXXVIII. törvény 15. §-ában megfogalmazott követelményeinek, a szervezet - ennek igazolása céljából szükséges - adatait rendelkezésre bocsátom;
9. tudomásul veszem, hogy a kérelem adatai nyilvánosságra hozhatók, (név, támogatás típusa, célja, valamint a támogatás összege a NEFMI, a Jóváhagyást végző szervezet és az Ellenőrző szervezet honlapján közzétételre kerül);
10. hozzájárulok a Kérelmező adatainak a jóváhagyó szervezet, továbbá az Ellenőrző Szervezet általi kezeléséhez, valamint vállalom, hogy a személyes adataik kezelésére szóló engedélyt a beadványaimban szereplő természetes személyektől is beszerzem;
11. kötelezettséget válllok arra, hogy a jelen kérelemben közölt bármilyen adatban, tényben illetve a támogatást befolyásoló körülményben beálló változásról haladéktalanul, de legkésőbb a jogszabályban foglalt határidőn belül írásban értesítem a jóváhagyó-, illetve az Ellenőrző szervezetet;
12. amennyiben a tárgyi eszköz beruházás, felújítás sportcélú ingatlanra irányul, úgy vállalom, hogy
 - a) a beruházás üzembe helyezését követő legalább a jogszabályban meghatározott időszakban az adókedvezmény alapjául szolgáló beruházás révén üzembe helyezett ingatlan sportcélú, elsődlegesen piaci alapon történő hasznosítását (jogszabályban meghatározott kivétellel) fenntartom, valamint benyújtom a sportcélú ingatlan tulajdonosának előzetes írásbeli hozzájárulását arról, hogy erre az időtartama a Magyar Állam javára az ingatlan-nyilvántartásba az igénybe vett adókedvezmény mértékéig jelzálogjog kerül bejegyzésre, mely bejegyzés költségének ellenértékét megfizetem,
 - b) az adott tárgyi eszköz beruházásra vonatkozó, első támogatási igazolás kiállítását követő 4. év végéig a tárgyi eszköz beruházást üzembe helyezem, ellenkező esetben a támogatás és annak jegybanki alapkamattal növelt összegét Magyar Állam részére megfizetem,
 - c) a beruházás üzembe helyezését követő legalább 15 évben az adókedvezmény alapjául szolgáló beruházás révén üzembe helyezett sportcélú ingatlan iskolai és diáksport események, szabadidősport események és más, közösségi célú (különösen: kulturális, turisztikai) események lebonyolítása céljából az adatlapon feltüntetett mértékben ingyenesen vagy kedvezményesen áron biztosítom,
 - d) bérelt vagy más jogcímen használt, nem a látvány-csapatsportban működő hivatásos sportszervezet tulajdonában álló ingatlan esetén a sportcélú ingatlant piaci áron bérelem vagy más jogcímen használom,
 - e) a jelenértéken legalább 5 millió forint értékű tárgyi eszköz felújítás esetén a támogatásból megvalósuló felújítást legalább 5 évig az eredeti rendeltetésének megfelelően hasznosítom, valamint benyújtom a sportcélú ingatlan tulajdonosának előzetes írásbeli hozzájárulását arról, hogy erre az időtartama a Magyar Állam javára az ingatlan-nyilvántartásba az igénybe vett adókedvezmény mértékéig jelzálogjog kerül bejegyzésre,
 - f) jelenértéken legalább 10 millió forint értékű tárgyi eszköz beruházás, felújítás esetén a sportcélú ingatlanfejlesztésre nyílt pályázatot írok ki és a pályázati eljárás eredménye alapján nyertes személlyel kötök szerződést a tárgyi eszköz beruházás, felújítás megvalósítására.
13. vállalom, hogy a támogatás felhasználásáról olyan analitikus nyilvántartást vezetek, amely biztosítja a támogatások teljes elkölönítését, és hozzájárul a támogatás rendeltetészerű felhasználásának jogszabályban meghatározott szervek általi ellenőrzéséhez.
14. tudomásul veszem, hogy a támogatás elszámolása során csak bizonylatlalt dokumentált kiadások számolhatóak el, a támogatás felhasználása során keletkezett bizonylatokkal a Rendeletben foglaltak szerint elszámolok és megőrzöm a jogszabályok által előírt határidő végéig.

Kelt: FELCSÚT (helység), 2019 (év) 03 (hó) 05 (nap)

Kérelmező cégszerű aláírása

P.H.

Ugyiratszám : be/SFPMD001-0331/2012

Nyilvántartó hatóság igazolása (a kérelmező szervezetet nyilvántartó szervezet (bírószág, vagy közigazgatási szerv) 30 napnál nem régebbi igazolása a szervezet nyilvántartásában szereplő adatairól).

Közjegyzői aláírás-hitelesítéssel ellátott aláírási címpéldány vagy ügyvéd által ellenjegyzett aláírás minta, a támogatott szervezet vezetőjétől, (meghatalmazás esetén a támogatási kérelem aláírására és ellenjegyzésére jogosult személyektől is).

Igazolás arról, hogy a pályázó köztartozásmentes adózónak minősül (30 napnál nem régebbi közokirattal igazolja vagy szerepel a köztartozásmentes adózói adatbázisban)

(70 000 Ft) Igazgatási szolgáltatási díj befizetését igazoló bizonylat.

Nyilatkozatok (tudomásul vettem, hogy a Nyilatkozatok1, Nyilatkozatok2 és Nyilatkozatok a mellékletekről nyilatkozatokat nyomtatás, aláírás után fel kell töltenem)

A hiánytalanul kitöltött, aláírt adatlapot nyomtatás után 1 példányban papíralapon is kérjük beadni.

Egyéb dokumentumok

Kelt: FELCSÚT (helység), 2019 (év) 03 (hó) 05 (nap)

Kérelmező cégszerű aláírása

P.H.

Ugyiratszám : be/SFPMOD01-0331/2012

Igazgatási szolgáltatási díj sportfejlesztési program jóváhagyására	10 000 Ft
Igazgatási szolgáltatási díj támogatási igazolás kiadására	42 000 Ft

Projekt költségvetése a 2012/2013-es évadra

Jogcímek	Támogatás	Közreműködői díj	Önrész	Sportfejlesztési program értéke
Személyi jellegű ráfordítások	104 220 945 Ft	3 042 209 Ft	104 220 945 Ft	208 441 890 Ft
Tárgyi eszköz beruházás, felújítás	2 193 742 367 Ft	41 937 424 Ft	940 175 300 Ft	3 133 917 667 Ft
Utánpótlás-nevelési feladatok támogatása	345 900 000 Ft	10 139 840 Ft	38 433 333 Ft	384 333 333 Ft
Képzési feladatok támogatása	0 Ft	0 Ft	0 Ft	0 Ft
Összegzés:	2 643 863 312 Ft	55 119 473 Ft	1 082 829 578 Ft	3 726 692 890 Ft

Projekt költségvetése a 2013/2014-es évadra

Jogcímek	Támogatás	Közreműködői díj	Önrész	Sportfejlesztési program értéke
Személyi jellegű ráfordítások	0 Ft	0 Ft	0 Ft	0 Ft
Tárgyi eszköz beruházás, felújítás	0 Ft	0 Ft	0 Ft	0 Ft
Utánpótlás-nevelési feladatok támogatása	0 Ft	0 Ft	0 Ft	0 Ft
Képzési feladatok támogatása	0 Ft	0 Ft	0 Ft	0 Ft
Összegzés:	0 Ft	0 Ft	0 Ft	0 Ft

Projekt költségvetése a 2014/2015-es évadra

Jogcímek	Támogatás	Közreműködői díj	Önrész	Sportfejlesztési program értéke
Személyi jellegű ráfordítások	0 Ft	0 Ft	0 Ft	0 Ft
Tárgyi eszköz beruházás, felújítás	0 Ft	0 Ft	0 Ft	0 Ft
Utánpótlás-nevelési feladatok támogatása	0 Ft	0 Ft	0 Ft	0 Ft
Képzési feladatok támogatása	0 Ft	0 Ft	0 Ft	0 Ft
Összegzés:	0 Ft	0 Ft	0 Ft	0 Ft

Projekt költségvetése a 3 évadra összesen

Jogcímek	Támogatás	Közreműködői díj	Önrész	Sportfejlesztési program értéke
Személyi jellegű ráfordítások	104 220 945 Ft	3 042 209 Ft	104 220 945 Ft	208 441 890 Ft
Tárgyi eszköz beruházás, felújítás	2 193 742 367 Ft	41 937 424 Ft	940 175 300 Ft	3 133 917 667 Ft
Utánpótlás-nevelési feladatok támogatása	345 900 000 Ft	10 139 840 Ft	38 433 333 Ft	384 333 333 Ft
Képzési feladatok támogatása	0 Ft	0 Ft	0 Ft	0 Ft
Összegzés:	2 643 863 312 Ft	55 119 473 Ft	1 082 829 578 Ft	3 726 692 890 Ft

2015/2016. tanévi országos verseny

Ügyiratszám: bc/SFFHP08-2331/2013

Erkezelt:

A KÉRELMEZŐ ADATAI

A kérelmező szervezet teljes neve:

A Felcsúti Utánpótlás Neveléséért Alapítvány

A kérelmező szervezet rövidített neve:

A Felcsúti Utánpótlás Neveléséért Alapítvány

Gazdálkodási formakód: 569

Az elvonásra a pályázatban igényelt költségek tekintetében Nem jogosult

Tagsági azonosítószám

3793

A kérelmező jogállása: ☐ Amatőr ☒ Hivatásos

Felnőtt csapat legmagasabb bajnoki osztálya: - nincs -

Utánpótlás típusa: NB I UP

Női felnőtt csapat legmagasabb bajnoki osztálya: - nincs -

Férfi futsal csapat bajnoki osztálya: - nincs -

Adószám:

18251878207

Bankszámlaszám:

A kérelmező szervezet székhelye: (irányítószám)

8086

(út, utca) Fő utca

Telefon:

(helység) FELCSÚT

(házzszám) 176.

Honlap: www.pfla.hu

A levelezési cím eltér a székhely címétől ☐

A kérelmező szervezet levelezési címe: (irányítószám)

8086

(út, utca) Fő utca

(helység) FELCSÚT

(házzszám) 176.

A kérelmező hivatalos képviselőjének neve:

A kérelmező hivatalos képviselőjének beosztása:

Mobiltelefonszám:

Kuratórium Elnök

E-mail cím:

A kérelmező részéről kijelölt kapcsolattartó neve:

Mobiltelefonszám:

E-mail cím:

A KÉRELMEZŐ ADATAI

1. A jóváhagyást végző szervezet tényleg

2. Kft esetén: 113, Rt. esetén: 114, sportegyesület esetén: 521, köztestület esetén: 549, alapítvány esetén: 369, Sportiskola esetén: 000, ÖSE 001

3. Sport szervezet esetén MLSZ tagsági azonosító, sportiskola esetén pedig NSI azonosító.



A DOKUMENTUM
ELEKTRONIKUSAN
HITELESÍTETT

A HITELESÉG ELLENŐRZÉSÉHEZ
KATTINTSON IDE

Utasítások: 1. 2. 3. 4. 5. 6. 7. 8. 9. 10. 11. 12. 13. 14. 15. 16. 17. 18. 19. 20. 21. 22. 23. 24. 25. 26. 27. 28. 29. 30. 31. 32. 33. 34. 35. 36. 37. 38. 39. 40. 41. 42. 43. 44. 45. 46. 47. 48. 49. 50. 51. 52. 53. 54. 55. 56. 57. 58. 59. 60. 61. 62. 63. 64. 65. 66. 67. 68. 69. 70. 71. 72. 73. 74. 75. 76. 77. 78. 79. 80. 81. 82. 83. 84. 85. 86. 87. 88. 89. 90. 91. 92. 93. 94. 95. 96. 97. 98. 99. 100. 101. 102. 103. 104. 105. 106. 107. 108. 109. 110. 111. 112. 113. 114. 115. 116. 117. 118. 119. 120. 121. 122. 123. 124. 125. 126. 127. 128. 129. 130. 131. 132. 133. 134. 135. 136. 137. 138. 139. 140. 141. 142. 143. 144. 145. 146. 147. 148. 149. 150. 151. 152. 153. 154. 155. 156. 157. 158. 159. 160. 161. 162. 163. 164. 165. 166. 167. 168. 169. 170. 171. 172. 173. 174. 175. 176. 177. 178. 179. 180. 181. 182. 183. 184. 185. 186. 187. 188. 189. 190. 191. 192. 193. 194. 195. 196. 197. 198. 199. 200. 201. 202. 203. 204. 205. 206. 207. 208. 209. 210. 211. 212. 213. 214. 215. 216. 217. 218. 219. 220. 221. 222. 223. 224. 225. 226. 227. 228. 229. 230. 231. 232. 233. 234. 235. 236. 237. 238. 239. 240. 241. 242. 243. 244. 245. 246. 247. 248. 249. 250. 251. 252. 253. 254. 255. 256. 257. 258. 259. 260. 261. 262. 263. 264. 265. 266. 267. 268. 269. 270. 271. 272. 273. 274. 275. 276. 277. 278. 279. 280. 281. 282. 283. 284. 285. 286. 287. 288. 289. 290. 291. 292. 293. 294. 295. 296. 297. 298. 299. 300. 301. 302. 303. 304. 305. 306. 307. 308. 309. 310. 311. 312. 313. 314. 315. 316. 317. 318. 319. 320. 321. 322. 323. 324. 325. 326. 327. 328. 329. 330. 331. 332. 333. 334. 335. 336. 337. 338. 339. 340. 341. 342. 343. 344. 345. 346. 347. 348. 349. 350. 351. 352. 353. 354. 355. 356. 357. 358. 359. 360. 361. 362. 363. 364. 365. 366. 367. 368. 369. 370. 371. 372. 373. 374. 375. 376. 377. 378. 379. 380. 381. 382. 383. 384. 385. 386. 387. 388. 389. 390. 391. 392. 393. 394. 395. 396. 397. 398. 399. 400. 401. 402. 403. 404. 405. 406. 407. 408. 409. 410. 411. 412. 413. 414. 415. 416. 417. 418. 419. 420. 421. 422. 423. 424. 425. 426. 427. 428. 429. 430. 431. 432. 433. 434. 435. 436. 437. 438. 439. 440. 441. 442. 443. 444. 445. 446. 447. 448. 449. 450. 451. 452. 453. 454. 455. 456. 457. 458. 459. 460. 461. 462. 463. 464. 465. 466. 467. 468. 469. 470. 471. 472. 473. 474. 475. 476. 477. 478. 479. 480. 481. 482. 483. 484. 485. 486. 487. 488. 489. 490. 491. 492. 493. 494. 495. 496. 497. 498. 499. 500. 501. 502. 503. 504. 505. 506. 507. 508. 509. 510. 511. 512. 513. 514. 515. 516. 517. 518. 519. 520. 521. 522. 523. 524. 525. 526. 527. 528. 529. 530. 531. 532. 533. 534. 535. 536. 537. 538. 539. 540. 541. 542. 543. 544. 545. 546. 547. 548. 549. 550. 551. 552. 553. 554. 555. 556. 557. 558. 559. 560. 561. 562. 563. 564. 565. 566. 567. 568. 569. 570. 571. 572. 573. 574. 575. 576. 577. 578. 579. 580. 581. 582. 583. 584. 585. 586. 587. 588. 589. 590. 591. 592. 593. 594. 595. 596. 597. 598. 599. 600. 601. 602. 603. 604. 605. 606. 607. 608. 609. 610. 611. 612. 613. 614. 615. 616. 617. 618. 619. 620. 621. 622. 623. 624. 625. 626. 627. 628. 629. 630. 631. 632. 633. 634. 635. 636. 637. 638. 639. 640. 641. 642. 643. 644. 645. 646. 647. 648. 649. 650. 651. 652. 653. 654. 655. 656. 657. 658. 659. 660. 661. 662. 663. 664. 665. 666. 667. 668. 669. 670. 671. 672. 673. 674. 675. 676. 677. 678. 679. 680. 681. 682. 683. 684. 685. 686. 687. 688. 689. 690. 691. 692. 693. 694. 695. 696. 697. 698. 699. 700. 701. 702. 703. 704. 705. 706. 707. 708. 709. 710. 711. 712. 713. 714. 715. 716. 717. 718. 719. 720. 721. 722. 723. 724. 725. 726. 727. 728. 729. 730. 731. 732. 733. 734. 735. 736. 737. 738. 739. 740. 741. 742. 743. 744. 745. 746. 747. 748. 749. 750. 751. 752. 753. 754. 755. 756. 757. 758. 759. 760. 761. 762. 763. 764. 765. 766. 767. 768. 769. 770. 771. 772. 773. 774. 775. 776. 777. 778. 779. 780. 781. 782. 783. 784. 785. 786. 787. 788. 789. 790. 791. 792. 793. 794. 795. 796. 797. 798. 799. 800. 801. 802. 803. 804. 805. 806. 807. 808. 809. 810. 811. 812. 813. 814. 815. 816. 817. 818. 819. 820. 821. 822. 823. 824. 825. 826. 827. 828. 829. 830. 831. 832. 833. 834. 835. 836. 837. 838. 839. 840. 841. 842. 843. 844. 845. 846. 847. 848. 849. 850. 851. 852. 853. 854. 855. 856. 857. 858. 859. 860. 861. 862. 863. 864. 865. 866. 867. 868. 869. 870. 871. 872. 873. 874. 875. 876. 877. 878. 879. 880. 881. 882. 883. 884. 885. 886. 887. 888. 889. 890. 891. 892. 893. 894. 895. 896. 897. 898. 899. 900. 901. 902. 903. 904. 905. 906. 907. 908. 909. 910. 911. 912. 913. 914. 915. 916. 917. 918. 919. 920. 921. 922. 923. 924. 925. 926. 927. 928. 929. 930. 931. 932. 933. 934. 935. 936. 937. 938. 939. 940. 941. 942. 943. 944. 945. 946. 947. 948. 949. 950. 951. 952. 953. 954. 955. 956. 957. 958. 959. 960. 961. 962. 963. 964. 965. 966. 967. 968. 969. 970. 971. 972. 973. 974. 975. 976. 977. 978. 979. 980. 981. 982. 983. 984. 985. 986. 987. 988. 989. 990. 991. 992. 993. 994. 995. 996. 997. 998. 999. 1000.

Alulírot!

mint a Kérelmező képviselője,

1. kijelentem, hogy a kérelemben foglalt adatok, információk és dokumentumok teljes körűek, valósak és hitelesek;
2. tudomásul veszem, hogy a jóváhagyást végző szervezet a sportfejlesztési program jóváhagyása érdekében a Kérelmezőtől további adatokat kérhet;
3. kijelentem, hogy a Kérelmezőnek az államháztartás bármely alrendszerével szemben esedékessé vált, és meg nem fizetett köztartozása nincs, vagy arra az illetékes hatóság fizetési könnyítést (részletfizetés, fizetési halasztás) engedélyezett;
4. kijelentem, hogy a Kérelmező az államháztartás alrendszeréből juttatott és már lezárt támogatásokkal megfelelő módon elszámolt, a támogatásokra vonatkozó szerződésekben vállalt kötelezettségeit teljesítette;
5. kijelentem, hogy a Kérelmező végelszámolási eljárás alatt nem áll, ellene csőd-, felszámolási-, illetve egyéb, a megszüntetésére irányuló, jogszabályban meghatározott eljárás nincs folyamatban, és vállalom, hogy haladéktalanul bejelentem, amennyiben a támogatás időtartama alatt ilyen eljárás indul;
6. hozzájárulok ahhoz, hogy a Kérelmező adószámát a jóváhagyást végző szervezet és a Magyar Államkincstár felhasználja a lejáró köztartozások teljesítése, illetőleg az adósság bekövetkezése tényének és összegének megismeréséhez;
7. hozzájárulok ahhoz, hogy a Magyar Államkincstár által működtetett monitoring rendszerben nyilvántartott igénylői adataimhoz a jogszabályban meghatározott jogosultak, valamint az Állami Számvevőszék, a Kormányzati Ellenőrzési Hivatal, a Nemzetgazdasági Minisztérium és a csekély összegű támogatások nyilvántartásában érintett szervek hozzáférjenek;
8. kijelentem, hogy a Kérelmező megfelel a rendezett munkaügyi kapcsolatoknak az államháztartásról szóló 2011. évi CXCV. törvényben megfogalmazott követelményeknek, és a szervezet - ennek igazolása céljából szükséges - adatait rendelkezésre bocsátom;
9. tudomásul veszem, hogy a kérelem adatai nyilvánosságra hozhatók (a Kérelmező neve, a támogatás típusa, célja, valamint a támogatás összege a EMMI, a jóváhagyást végző szervezet, és az ellenőrző szervezet honlapján közzétételre kerül);
10. hozzájárulok a Kérelmező adatainak a jóváhagyó szervezet, továbbá az ellenőrző szervezet általi kezeléséhez, valamint vállalom, hogy a személyes adataik kezelésére szóló engedélyt a beadványaimban szereplő természetes személyektől is beszerzem;
11. kötelezettséget válllok arra, hogy a jelen kérelemben közölt bármilyen adatban, tényben, illetve a támogatást befolyásoló körülményben beálló változásról haladéktalanul, de legkésőbb a jogszabályban foglalt határidőn belül írásban értesítem a jóváhagyó-, illetve az ellenőrző szervezetet;
12. amennyiben az építési engedélyhez kötött tárgyi eszköz beruházás, felújítás sportcélú ingatlanra irányul, úgy vállalom, hogy
 - a) a beruházás üzembe helyezését követő legalább a jogszabályban meghatározott időszakban az adókedvezmény alapján szolgáló beruházás révén üzembe helyezett ingatlan sportcélú, elsődlegesen piaci alapon történő hasznosítását (jogszabályban meghatározott kivétellel) fenntartom, valamint benyújtom a sportcélú ingatlan tulajdonosának előzetes írásbeli hozzájárulását arról, hogy erre az időtartamra a Magyar Állam javára az ingatlan-nyilvántartásba az igénybe vett adókedvezmény mértékéig jelzálogjog kerül bejegyzésre, mely bejegyzés költségének ellenértékét megfizetem,
 - b) az adott tárgyi eszköz beruházásra vonatkozó, első támogatási igazolás kiállítását követő 4. év végéig a tárgyi eszköz beruházást üzembe helyezem, ellenkező esetben a támogatás és annak jegybanki alapkamattal növelt összegét Magyar Állam részére megfizetem,
 - c) a beruházás üzembe helyezését követő legalább 15 évben az adókedvezmény alapján szolgáló beruházás révén üzembe helyezett sportcélú ingatlant iskolai és diáksport események, szabadidősport események és más, közösségi célú (különösen: kulturális, turisztikai) események lebonyolítása céljából az adatlapon feltüntetett mértékben ingyenesen vagy kedvezményes áron biztosítom,
 - d) béreket vagy más jogcímen használt, nem a látvány-csapatsportban működő hivatásos sportszervezet tulajdonában álló ingatlan esetén a sportcélú ingatlant piaci áron bérelem vagy más jogcímen használom,
 - e) a jelenértékén legalább 5 millió forint értékű tárgyi eszköz felújítás esetén a támogatásból megvalósuló felújítást legalább 5 évig az eredeti rendeltetésének megfelelően hasznosítom, valamint benyújtom a sportcélú ingatlan tulajdonosának előzetes írásbeli hozzájárulását arról, hogy erre az időtartamra a Magyar Állam javára az ingatlan-nyilvántartásba az igénybe vett adókedvezmény mértékéig jelzálogjog kerül bejegyzésre,
 - f) jelenértékén legalább 10 millió forint értékű tárgyi eszköz beruházás, felújítás esetén a sportcélú ingatlanfejlesztésre nyit pályázatot írok ki és a pályázati eljárás eredménye alapján nyertes személlyel kötök szerződést a tárgyi eszköz beruházás, felújítás megvalósítására,
13. vállalom, hogy a támogatás felhasználásáról olyan analitikus nyilvántartást vezetek, amely biztosítja a támogatások teljes elkülönítését, és hozzájárul a támogatás rendeltetésszerű felhasználásának jogszabályban meghatározott szervek általi ellenőrzéséhez;
14. tudomásul veszem, hogy a támogatás elszámolása során csak bizonylattal dokumentált kiadások számolhatóak el, a támogatás felhasználása során keletkezett bizonylatokkal a látvány-csapatsport támogatását biztosító támogatási igazolás kiállításáról, felhasználásáról, a támogatás elszámolásának és ellenőrzésének, valamint visszafizetésének szabályairól szóló 107/2011. (VI. 30.) Korm. rendeletben foglaltak szerint elszámolok, és megőrzöm a jogszabályok által előírt határidő végéig.

Kelt: FELCSÚT

A Felcsúti Újrapozítási 11 (nap)

Kérelmező cégszerű aláírása

P.H.

Ügyiratszám: be/SFPHP08-2331/2013

☒ Nyilvántartó hatóság igazolása (a kérelmező szervezetet nyilvántartó szervezet (bírószág, vagy közigazgatási szerv) 30 napnál nem régebbi igazolása a szervezet nyilvántartásban szereplő adatairól).

☒ Közzegyzői aláírás-hitelesítéssel ellátott aláírási címpéldány vagy ügyvéd által ellenjegyzett aláírás minta, a támogatott szervezet vezetőjétől. (meghatalmazás esetén a támogatási kérelem aláírására és ellenjegyzésére jogosult személyektől is).

☒ 30 napnál nem régebbi igazolás arról, hogy a pályázó köztartozásmentes adózónak minősül (közokirattal igazolja, vagy szerepel a köztartozásmentes adózói adatbázisban)

(140 000 Ft) ☒ Igazgatási szolgáltatási díj befizetését igazoló bizonylat.

☐ Egyéb dokumentumok

☒ Megvalósítáni kívánt beruházás, felújítás tekintetében a részletezett költségtervet, amely alapján az anyagok és munkadíjak mennyiségét, mennyiségi egységei és egységárai megállapíthatók, a fajlagos négyzetméterárak meghatározhatók. (Tárgyi eszköz beruházás jogcímen igényelt tételekhez)

☒ A megvalósítáni kívánt projektek műszaki tartalmának részletes kifejtését. (Tárgyi eszköz beruházás jogcímen igényelt tételekhez)

Kelt: FELCSÚT (helység), 2013 (év) 10 (hó) 11 (nap)

Kérelmező cég

Adószám: 18221010-07

R.H.

IZVIRNIE DOKUMENTI (IZVIRNIE DOKUMENTI)					
IZVIRNIE DOKUMENTI (IZVIRNIE DOKUMENTI)					
OUTPUT INDIKATOROK					
Teljes szakember állomány	Fő		36	40	11.1 %
Licencia-szel rendelkező edzők száma	Fő		33	37	12.1 %
Edzőtáborok száma	db		5	6	20.0 %
Épített/felújított sportcélú ingatlanok száma	db		10	13	30.0 %
Épített/felújított kiszolgáló létesítmény	m ²		570	570	0.0 %
Egyéb indikátor:					
0	0	0	0	0	0.0 %
0	0	0	0	0	0.0 %
0	0	0	0	0	0.0 %

IZVIRNIE DOKUMENTI (IZVIRNIE DOKUMENTI)					
IZVIRNIE DOKUMENTI (IZVIRNIE DOKUMENTI)					
EREDMÉNY INDIKATOROK					
Korosztályos sportolók száma:					
U19	Fő		42	50	19.0 %
U18	Fő		13	38	192.3 %
U17	Fő		40	50	25.0 %
U16	Fő		52	65	25.0 %
U15	Fő		67	97	44.8 %
Egyéb indikátor:					
U6-U14	Fő		373	473	26.8 %
					0.0 %
					0.0 %

Ügyiratszám : be/SFPHP08-2331/2013

Tisztelt Jövőhagyást Végző Szervezet!

A társasági adóról és az osztalékadóról szóló 1996. évi LXXXI. törvény, illetve a látvány-csapatsport támogatását biztosító támogatási igazolás kiállításáról, felhasználásáról, a támogatás elszámolásának és ellenőrzésének, valamint visszafizetésének szabályairól szóló 107/2011. (VI. 30) Korm. rendelet 4. § (1) bekezdése, 16. § (2) bekezdése, továbbá a közigazgatási hatósági eljárás és szolgáltatás általános szabályairól szóló 2004. évi CXL. tv. 29.§ (1) bekezdése alapján kérem, hogy a fenti sportfejlesztési programot jóváhagyni szíveskedjenek.

Kelt: FELCSÜT (helység), 2013 (év) 10 (hó) 11 (nap)

**A Felcsüti Utánpótlás
Klubjának Alapítvány**

Kérelmező cégszerű aláírása

PM

2. MAGYAR KÖZTARSASÁGI ALAPJOG SZERVIZIÓI MUNKÁJA

2.1. A Magyar Köztársasági Alapjogi Szerviz (MKSZ) 2013. évi tevékenységének főbb adatai (Mft-ban)

	2011	2012	2013
Összes költségvetési szerv	0 Mft	0 Mft	0 Mft
Alapjogi szerv	282 Mft	180 Mft	185 Mft
Alapjogi szerv vezetője	15 Mft	16 Mft	20 Mft
Alapjogi szerv vezetője helyettese	508 Mft	1 948 Mft	4 843 Mft
Alapjogi szerv vezetője helyettese helyettese	682 Mft	852 Mft	2 000 Mft
Összegezés:			
összesen:	1 487 Mft	2 996 Mft	7 048 Mft

3. MAGYAR KÖZTARSASÁGI ALAPJOG SZERVIZIÓI MUNKÁJA

	2011	2012	2013
Alapjogi szerv vezetője	152 Mft	369 Mft	500 Mft
Alapjogi szerv vezetője helyettese	21 Mft	27 Mft	45 Mft
Alapjogi szerv vezetője helyettese helyettese	219 Mft	238 Mft	305 Mft
Alapjogi szerv vezetője helyettese helyettese helyettese	302 Mft	409 Mft	450 Mft
Alapjogi szerv vezetője helyettese helyettese helyettese helyettese	146 Mft	228 Mft	299 Mft
Összegezés:			
összesen:	840 Mft	1 271 Mft	1 599 Mft

4. MAGYAR KÖZTARSASÁGI ALAPJOG SZERVIZIÓI MUNKÁJA

	2011	2012	2013
Alapjogi szerv vezetője	819 Mft	1 244 Mft	1 957 Mft
Alapjogi szerv vezetője helyettese	21 Mft	27 Mft	45 Mft

Évesítés időpontja	Évesítés típusa	Évesítés helye	Évesítés munkaköze	Évesítés munkaköze	Évesítés munkaköze	Évesítés munkaköze	Évesítés munkaköze	Évesítés munkaköze	Évesítés munkaköze	Évesítés munkaköze
2013/14	élelmezés vezető	Nem	Egyéb	nem releváns	Normál	8	12	242 000 Ft	67 760 Ft	3 717 120 Ft
2013/14	fotos	Nem	Egyéb	nem releváns	Normál	8	12	184 000 Ft	51 520 Ft	2 826 240 Ft
2013/14	sajtós munkatár	Nem	Egyéb	nem releváns	Normál	8	12	351 000 Ft	98 280 Ft	5 391 360 Ft
2013/14	kommunikációs	Nem	Egyéb	nem releváns	Normál	8	12	390 000 Ft	109 200 Ft	5 990 400 Ft
2013/14	pályamunkás	Nem	Egyéb	nem releváns	Normál	8	12	186 000 Ft	52 080 Ft	2 856 960 Ft
2013/14	kommunikációs	Nem	Egyéb	nem releváns	Normál	8	12	390 000 Ft	109 200 Ft	5 990 400 Ft
2013/14	rehabilitációs	Nem	Egyéb	nem releváns	EKHO	8	12	400 000 Ft	80 000 Ft	5 760 000 Ft
2013/14	fizikóterápiás	Nem	Egyéb	nem releváns	Normál	8	12	172 000 Ft	48 160 Ft	2 641 920 Ft
2013/14	karbantartó	Nem	Egyéb	nem releváns	Normál	8	12	368 000 Ft	103 040 Ft	5 652 480 Ft
2013/14	gépkocsivezető	Nem	Egyéb	nem releváns	Normál	8	12	330 000 Ft	92 400 Ft	5 068 800 Ft
2013/14	takarító	Nem	Egyéb	nem releváns	Normál	8	12	142 000 Ft	39 760 Ft	2 181 120 Ft
2013/14	takarító	Nem	Egyéb	nem releváns	Normál	8	12	146 000 Ft	40 880 Ft	2 242 560 Ft
2013/14	lakatos	Nem	Egyéb	nem releváns	Normál	8	12	258 000 Ft	72 240 Ft	3 952 880 Ft
2013/14	karbantartó	Nem	Egyéb	nem releváns	Normál	8	12	184 000 Ft	51 520 Ft	2 826 240 Ft
2013/14	Takarító	Nem	Egyéb	nem releváns	Normál	8	12	146 000 Ft	40 880 Ft	2 242 560 Ft
2013/14	konyhai dolgozó	Nem	Egyéb	nem releváns	Normál	8	12	192 000 Ft	53 760 Ft	2 949 120 Ft
2013/14	műszaki vezető	Nem	Egyéb	nem releváns	Normál	8	12	280 000 Ft	78 400 Ft	4 300 800 Ft
2013/14	takarító	Nem	Egyéb	nem releváns	Normál	8	12	162 000 Ft	45 360 Ft	2 488 320 Ft
2013/14	műszaki vezető	Nem	Egyéb	nem releváns	Normál	8	12	400 000 Ft	112 000 Ft	6 144 000 Ft
2013/14	karbantartó	Nem	Egyéb	nem releváns	Normál	8	12	380 000 Ft	106 400 Ft	5 836 800 Ft
2013/14	takarító	Nem	Egyéb	nem releváns	Normál	4	12	52 000 Ft	14 560 Ft	798 720 Ft
2013/14	archívum munkat.	Nem	Egyéb	nem releváns	Normál	8	12	400 000 Ft	112 000 Ft	6 144 000 Ft
2013/14	mosodás	Nem	Egyéb	nem releváns	Normál	8	12	134 000 Ft	37 520 Ft	2 058 240 Ft
2013/14	busz vezető	Nem	Egyéb	nem releváns	Normál	8	12	330 000 Ft	92 400 Ft	5 068 800 Ft
2013/14	karbantartó	Nem	Egyéb	nem releváns	Normál	8	12	400 000 Ft	112 000 Ft	6 144 000 Ft
2013/14	pályamunkás	Nem	Egyéb	nem releváns	Normál	8	12	184 000 Ft	51 520 Ft	2 826 240 Ft
2013/14	karbantartó	Nem	Egyéb	nem releváns	Normál	8	12	184 000 Ft	51 520 Ft	2 826 240 Ft
2013/14	masszőr	Nem	Egyéb	nem releváns	Normál	8	12	250 000 Ft	70 000 Ft	3 840 000 Ft
2013/14	konyhai kiegészítő	Nem	Egyéb	nem releváns	Normál	8	12	178 000 Ft	49 840 Ft	2 734 080 Ft
2013/14	pályamunkás	Nem	Egyéb	nem releváns	Normál	8	12	186 000 Ft	52 080 Ft	2 856 960 Ft
2013/14	pályamunkás	Nem	Egyéb	nem releváns	Normál	4	12	47 000 Ft	13 160 Ft	721 920 Ft
2013/14	szakács	Nem	Egyéb	nem releváns	Normál	8	12	257 000 Ft	71 960 Ft	3 947 520 Ft
2013/14	szertáros	Nem	Egyéb	nem releváns	Normál	8	12	154 000 Ft	43 120 Ft	2 365 440 Ft
2013/14	takarító	Nem	Egyéb	nem releváns	Normál	8	12	146 000 Ft	40 880 Ft	2 242 560 Ft
2013/14	takarító	Nem	Egyéb	nem releváns	Normál	8	12	194 000 Ft	54 320 Ft	2 979 840 Ft
2013/14	takarító	Nem	Egyéb	nem releváns	Normál	8	12	146 000 Ft	40 880 Ft	2 242 560 Ft
2013/14	kommunikációs r	Nem	Egyéb	nem releváns	Normál	8	12	350 000 Ft	98 000 Ft	5 376 000 Ft
2013/14	karbantartó	Nem	Egyéb	nem releváns	Normál	8	12	266 000 Ft	74 480 Ft	4 085 760 Ft

2013/14	☛	fotós	Nem ☛	Egyéb ☛	nem releváns	Normál ☛	8	12	395 000 Ft	110 600 Ft	6 067 200 Ft
2013/14	☛	karbantartó	Nem ☛	Egyéb ☛	nem releváns	Normál ☛	8	12	186 000 Ft	52 080 Ft	2 856 960 Ft
2013/14	☛	karbantartó	Nem ☛	Egyéb ☛	nem releváns	Normál ☛	8	12	186 000 Ft	52 080 Ft	2 856 960 Ft
2013/14	☛	recepções	Nem ☛	Egyéb ☛	nem releváns	Normál ☛	8	12	162 000 Ft	45 360 Ft	2 488 320 Ft
2013/14	☛	takarító	Nem ☛	Egyéb ☛	nem releváns	Normál ☛	8	12	146 000 Ft	40 880 Ft	2 242 560 Ft
2013/14	☛	takarító	Nem ☛	Egyéb ☛	nem releváns	Normál ☛	8	12	146 000 Ft	40 880 Ft	2 242 560 Ft
2013/14	☛	szertáros	Nem ☛	Egyéb ☛	nem releváns	Normál ☛	8	12	276 000 Ft	77 280 Ft	4 239 360 Ft
2013/14	☛	szertáros	Nem ☛	Egyéb ☛	nem releváns	Normál ☛	8	12	190 000 Ft	53 200 Ft	2 918 400 Ft
2013/14	☛	szakács	Nem ☛	Egyéb ☛	nem releváns	Normál ☛	8	12	258 000 Ft	72 240 Ft	3 962 880 Ft
2013/14	☛	takarító	Nem ☛	Egyéb ☛	nem releváns	Normál ☛	8	12	146 000 Ft	40 880 Ft	2 242 560 Ft
2013/14	☛	kommunikációs	Nem ☛	Egyéb ☛	nem releváns	Normál ☛	8	12	400 000 Ft	112 000 Ft	6 144 000 Ft
2013/14	☛	fűtő	Nem ☛	Egyéb ☛	nem releváns	Normál ☛	8	6	180 000 Ft	50 400 Ft	1 382 400 Ft
2013/14	☛	fűtő	Nem ☛	Egyéb ☛	nem releváns	Normál ☛	8	6	180 000 Ft	50 400 Ft	1 382 400 Ft
2013/14	☛	fűtő	Nem ☛	Egyéb ☛	nem releváns	Normál ☛	8	6	180 000 Ft	50 400 Ft	1 382 400 Ft
2013/14	☛	fűtő	Nem ☛	Egyéb ☛	nem releváns	Normál ☛	8	6	180 000 Ft	50 400 Ft	1 382 400 Ft
2013/14	☛	takarító	Nem ☛	Egyéb ☛	nem releváns	Normál ☛	8	6	146 000 Ft	40 880 Ft	1 121 280 Ft
2013/14	☛	takarító	Nem ☛	Egyéb ☛	nem releváns	Normál ☛	8	6	146 000 Ft	40 880 Ft	1 121 280 Ft
2013/14	☛	takarító	Nem ☛	Egyéb ☛	nem releváns	Normál ☛	8	6	146 000 Ft	40 880 Ft	1 121 280 Ft
2013/14	☛	takarító	Nem ☛	Egyéb ☛	nem releváns	Normál ☛	8	6	146 000 Ft	40 880 Ft	1 121 280 Ft
2013/14	☛	szertáros	Nem ☛	Egyéb ☛	nem releváns	Normál ☛	8	6	154 000 Ft	43 120 Ft	1 182 720 Ft
2013/14	☛	szertáros	Nem ☛	Egyéb ☛	nem releváns	Normál ☛	8	6	154 000 Ft	43 120 Ft	1 182 720 Ft
2013/14	☛	karbantartó	Nem ☛	Egyéb ☛	nem releváns	Normál ☛	8	6	186 000 Ft	52 080 Ft	1 428 480 Ft
2013/14	☛	karbantartó	Nem ☛	Egyéb ☛	nem releváns	Normál ☛	8	6	186 000 Ft	52 080 Ft	1 428 480 Ft
2013/14	☛	karbantartó	Nem ☛	Egyéb ☛	nem releváns	Normál ☛	8	6	186 000 Ft	52 080 Ft	1 428 480 Ft
2013/14	☛	karbantartó	Nem ☛	Egyéb ☛	nem releváns	Normál ☛	8	6	186 000 Ft	52 080 Ft	1 428 480 Ft
2013/14	☛	konyhai kisegítő	Nem ☛	Egyéb ☛	nem releváns	Normál ☛	8	6	178 000 Ft	49 840 Ft	1 367 040 Ft
2013/14	☛	konyhai kisegítő	Nem ☛	Egyéb ☛	nem releváns	Normál ☛	8	6	178 000 Ft	49 840 Ft	1 367 040 Ft
2013/14	☛	portás-recepções	Nem ☛	Egyéb ☛	nem releváns	Normál ☛	8	6	150 000 Ft	42 000 Ft	1 152 000 Ft
2013/14	☛	portás-recepções	Nem ☛	Egyéb ☛	nem releváns	Normál ☛	8	6	150 000 Ft	42 000 Ft	1 152 000 Ft
2013/14	☛	portás-recepções	Nem ☛	Egyéb ☛	nem releváns	Normál ☛	8	6	150 000 Ft	42 000 Ft	1 152 000 Ft
2013/14	☛	portás-recepções	Nem ☛	Egyéb ☛	nem releváns	Normál ☛	8	6	150 000 Ft	42 000 Ft	1 152 000 Ft
Összegezés:							544	708	14 964 000	4 157 920	204 026 880

Év	2013/14	2014/15	Összesen
2013/14 ☛	103 478 229 Ft	103 478 229 Ft	206 956 457 Ft
2014/15 ☛	0 Ft	0 Ft	0 Ft
Összegezés:	103 478 229 Ft	103 478 229 Ft	206 956 457 Ft
Összesen:	103 478 229 Ft	103 478 229 Ft	206 956 457 Ft

5. A 107/2013. (VI. 30.) Korm. rendelet (továbbiakban: Rendelet) 3. § (1) bekezdés 4. pontja, figyelemmel ugyanazon bekezdés 11. pontjának i) alpontjára.

6. Az utánpótlás-nevelési és képzési feladatok támogatása keretében elszámolható személyi költségeket az utánpótlás-nevelésről (3.3.4) kell leltétni.

Év	Leírás	Érték	Érték	Érték	Érték	Érték	Érték	Érték
2013/14	egyéb	Felcsúti 3000 fős Center pálya	A Center pálya kiviteli terv módosításai miatt, amelyeket a kiviteli engedély már tartalmaz szükséges 13 850 m ² parkoló felépítése, újabb parkoló beléptető rendszer kialakításával, valamint a biztonsági utak előzetes letakarításával és újra építésével.	Nem	70 %	711 133 739 Ft	2014-06-30	
2013/14	pályatart.	Felcsúti 3000 fős Center pálya	A Center pálya megépítésének tervezett időpontja 2013. év vége, és ahhoz hogy hazai illetve, nemzetközi márkázásokat le tudja bonyolítani szükségesek a felorok berendezési tárgyak.	Nem	70 %	478 197 078 Ft	2014-06-30	
2013/14	busz	Scania Autóbusz	A 49 2 férőhelyes autóbusz szükséges a nagy létszámú utánpótlás korú gyerekek versenyekre, bajnokságokra utaztatásához	Nem	70 %	104 585 000 Ft	2014-06-30	
Összegezés:						1 293 915 817 Ft		

Év	Érték	Érték	Érték
2013/14	396 501 272 Ft	925 169 634 Ft	1 321 670 905 Ft
2014/15	0 Ft	0 Ft	0 Ft
Összegezés:	396 501 272 Ft	925 169 634 Ft	1 321 670 905 Ft
Összesen:	396 501 272 Ft	925 169 634 Ft	1 321 670 905 Ft

Év	Érték	Érték	Érték
2013/14	396 501 272 Ft	925 169 634 Ft	1 321 670 905 Ft
2014/15	0 Ft	0 Ft	0 Ft
Összegezés:	396 501 272 Ft	925 169 634 Ft	1 321 670 905 Ft
Összesen:	396 501 272 Ft	925 169 634 Ft	1 321 670 905 Ft

1. Az igénybevétel (óra / hó)

2. Az igénybe vett hónapok száma

3. Kicsi lép / Nagy lép - Kisméretű / Nagyméretű füves pálya, Kicsi mély / Nagymély - Kisméretű / Nagyméretű műköves pálya, Edzőcs. - Edzőcsarnok

7. Azon beszerzéseket, amelyeket a jogszabály megenged utánpótlás-nevelési feladatként elszámolni, a 3.3 pontban kell feltüntetni.

8. A Rendelet 2. § (3) B. pontj. szerint

9. IS: Ingatlanhoz kapcsolódó beruházás, IS: Ingatlanhoz kapcsolódó felújítás, TEH: nem ingatlanhoz kapcsolódó tárgyi eszköz beruházás, IDE: nem érvényes a sportszereket, TEH: nem ingatlanhoz kapcsolódó tárgyi eszköz felújítás

10. Társasági adóról és az osztalékadóról szóló 1996. évi LXVIII. tv. 22/C § (4) eb) és ec) pontja szerint

Ügyiratszám: be/SFPH08-2331/2013

Ügyiratszám: be/SFPH08-2331/2013

Korlat	Bejelentő	Bejelentő	Bejelentő
U19	2	2	0
U18	2	2	0
U17	2	2	0
U16	2	2	0
U15	2	2	0
U14	2	2	0
U13-12	5	5	0
U11	2	2	0
U9	6	6	0
U7	3	3	0

Korlat	Bejelentő	Bejelentő	Bejelentő	Bejelentő
Koronczi Bence	196629	Videoton FC	11604873-2-07	NBI felnőtt
Németh Erik	316082	Videoton FC	11604873-2-07	NBI felnőtt
Spandler Csaba	256206	Videoton FC	11604873-2-07	NBI felnőtt
Zsótér Donát	277735	Videoton FC	11604873-2-07	NBI felnőtt

Ügyfél: 1000						
--	--	--	--	--	--	--

Év	Leírás	Mennyiség	Ár	Összesen	Relatív	Relatív	Relatív	Relatív	Relatív
2013/14	Nem	Egyéb	0	8	EKHO	12	204 573	40 915 F	2 945 856
2013/14	Nem	Edző	231	8	EKHO	12	304 701	60 940 F	4 387 692
2013/14	Nem	Edző	53	8	EKHO	12	345 271	69 054 F	4 971 900
2013/14	Nem	Edző	3160	8	EKHO	12	119 982	23 996 F	1 727 730
2013/14	Nem	Edző	3539	8	EKHO	12	119 982	23 996 F	1 727 730
2013/14	Nem	Edző	3049	8	EKHO	12	231 331	46 266 F	3 331 160
2013/14	Nem	Edző	143	8	EKHO	12	258 953	51 791 F	3 728 920
2013/14	Nem	Edző	462	8	EKHO	12	345 271	69 054 F	4 971 900
2013/14	Nem	Edző	1556	8	EKHO	12	231 331	46 266 F	3 331 160
2013/14	Nem	Edző	3577	8	EKHO	12	258 953	51 791 F	3 728 920
2013/14	Nem	Egyéb	0	8	EKHO	12	330 597	66 119 F	4 760 592
2013/14	Nem	Edző	114	8	EKHO	12	345 271	69 054 F	4 971 900
2013/14	Nem	Edző	532	8	EKHO	12	129 476	25 895 F	1 864 452
2013/14	Nem	Edző	1560	8	EKHO	12	112 213	22 443 F	1 615 872
2013/14	Nem	Edző	533	8	EKHO	12	278 806	55 761 F	4 014 804
2013/14	Nem	Edző	360	8	EKHO	12	345 271	69 054 F	4 971 900
2013/14	Nem	Edző	98	8	EKHO	12	345 271	69 054 F	4 971 900
2013/14	Nem	Edző	3535	4	EKHO	12	103 581	20 716 F	1 491 564
2013/14	Nem	Edző	452	4	EKHO	12	120 845	24 169 F	1 740 168
2013/14	Nem	Edző	1547	4	EKHO	12	129 476	25 895 F	1 864 452
2013/14	Nem	Edző	2638	4	EKHO	12	129 476	25 895 F	1 864 452
2013/14	Nem	Edző	846	4	EKHO	12	129 476	25 895 F	1 864 452
2013/14	Nem	Edző	3537	4	EKHO	12	103 581	20 716 F	1 491 564
2013/14	Nem	Edző	0	4	EKHO	12	86 318	17 264 F	1 242 980
2013/14	Nem	Edző	2888	4	Normál	12	62 149	17 402 F	954 612
2013/14	Nem	Edző	259	4	EKHO	12	129 476	25 895 F	1 864 452
2013/14	Nem	Edző	4630	4	EKHO	12	129 476	25 895 F	1 864 452
2013/14	Nem	Edző	3543	4	EKHO	12	103 581	20 716 F	1 491 564
2013/14	Nem	Edző	3632	4	Normál	12	129 476	36 253 F	1 988 744
2013/14	Nem	Edző	2896	4	EKHO	12	77 686	15 537 F	1 118 670
2013/14	Nem	Edző	1045	4	EKHO	12	129 476	25 895 F	1 864 452

2013/14	Feksvár Község Önkormányzat	24	3 884 Ft	7	652 512 Ft	sportcsamok
2013/14	SzfvárVáros gondnoksága	30	4 316 Ft	7	906 360 Ft	sportcsamok
2013/14	Szfvár Vasvári Pál Ált. iskola	10	2 590 Ft	7	181 300 Ft	sportcsamok

Költségek (Ft)			
Leírás	2013/14	2014/15	Összesen
Sporteszköz, sportfelszerelés beszerzése	44 142 830 Ft		
Gyógyszerek, diagnosztikai eszközök	11 405 460 Ft		
Személyszállítási költségek	34 527 058 Ft		
Nevezési költségek	0 Ft		
Rendezési, felkészítési, képzési költségek	1 726 353 Ft		
Sportlétesítmény, sportpálya bérleti díja	1 740 172 Ft		
Felkészítéssel, edzőtáboroztatással és versenyeztetéssel közvetlenül összefüggő szállás és étkezés költsége	371 165 875 Ft		
A programban résztvevő sportszakemberek személyi jellegű ráfordításai	92 064 540 Ft		
Logisztikai költségek (csak bérlet) - kivéve személygépkocsi és motorkerékpár	0 Ft		
Összegezés:			
Összesen:	556 772 288 Ft	0 Ft	0 Ft

Költségek (Ft)			
Leírás	2013/14	2014/15	Összesen
2013/14	57 222 229 Ft	515 000 060 Ft	572 222 289 Ft
2014/15	0 Ft	0 Ft	0 Ft
Összegezés:			
Összesen:	57 222 229 Ft	515 000 060 Ft	572 222 289 Ft

12. Tízes bemutatási kártyák (pl: mez, cipő, gyógyszerek, vitaminok stb.)

13. Az MLSZ által szervezett bajnokság vagy verseny nevezési díja nem számolható el.

Költségek a képzési projekt költségvetéséből				
Év	Idő	Idő (óra)	Ár (Ft)	Összesen (Ft)
Összegezés:				
			0	0 Ft

Költségek a képzési projekt költségvetéséből				
Év	Idő	Idő (óra)	Ár (Ft)	Összesen (Ft)
2013/14	Á	0 Ft	0 Ft	0 Ft
2013/14	SZ	0 Ft	0 Ft	0 Ft
2014/15	Á	0 Ft	0 Ft	0 Ft
2014/15	SZ	0 Ft	0 Ft	0 Ft
Összegezés:				
	Összesen:	0 Ft	0 Ft	0 Ft

14. a Kormány 26 (II) 3. pontjában meghatározott költségek: az oktatók személyi jellegű költségei, az oktatók és a képzésben részt vevők utazási költségei, beleértve a szállás- és étkezési költségeket is, egyéb felmerülő költségek, különösen a képzési projekthez közvetlenül kapcsolódó anyagok, közlekedési és szállítási költségek, az eszközök és berendezések amortizációja olyan mértékben, amennyire azokat a képzési projekt céljaira használják, a képzési projekttel kapcsolatos tanácsadói szolgáltatások költségei, a képzésben részt vevő személyi jellegű ráfordításai, legfeljebb az a) pontban felsorolt egyéb elszámolható költségek összegét; melyek kapcsolatban csak a képzésben lényegesen eltöltött idő vehető számításba, az előző munkavégzésre fordított idő levonása után

Ügyiratszám: be/SFPHP08-2331/2013

Igazgatási szolgáltatási díj sportfejlesztési program jóváhagyására

140 000 Ft

Leírás	2013. évi költségvetés	2014. évi költségvetés	2015. évi költségvetés	2016. évi költségvetés
Személyi jellegű ráfordítások	103 478 229 Ft	2 929 577 Ft	103 478 229 Ft	206 956 458 Ft
Tárgyi eszköz beruházás, felújítás	925 169 634 Ft	27 755 088 Ft	396 501 272 Ft	1 321 670 906 Ft
Utánpótlás-nevelési feladatok támogatása	515 000 060 Ft	15 450 001 Ft	57 222 229 Ft	572 222 289 Ft
Képzési feladatok támogatása	0 Ft	0 Ft	0 Ft	0 Ft
Összegezés:	1 543 647 923 Ft	46 134 666 Ft	557 201 730 Ft	2 100 849 653 Ft

Leírás	2013. évi költségvetés	2014. évi költségvetés	2015. évi költségvetés	2016. évi költségvetés
Személyi jellegű ráfordítások	0 Ft	0 Ft	0 Ft	0 Ft
Tárgyi eszköz beruházás, felújítás	0 Ft	0 Ft	0 Ft	0 Ft
Utánpótlás-nevelési feladatok támogatása	0 Ft	0 Ft	0 Ft	0 Ft
Képzési feladatok támogatása	0 Ft	0 Ft	0 Ft	0 Ft
Összegezés:	0 Ft	0 Ft	0 Ft	0 Ft

Leírás	2013. évi költségvetés	2014. évi költségvetés	2015. évi költségvetés	2016. évi költségvetés
Személyi jellegű ráfordítások	103 478 229 Ft	2 929 577 Ft	103 478 229 Ft	206 956 458 Ft
Tárgyi eszköz beruházás, felújítás	925 169 634 Ft	27 755 088 Ft	396 501 272 Ft	1 321 670 906 Ft
Utánpótlás-nevelési feladatok támogatása	515 000 060 Ft	15 450 001 Ft	57 222 229 Ft	572 222 289 Ft
Képzési feladatok támogatása	0 Ft	0 Ft	0 Ft	0 Ft
Összegezés:	1 543 647 923 Ft	46 134 666 Ft	557 201 730 Ft	2 100 849 653 Ft

Ügyiratszám: be/SFPH08-2331/2013

Év	Leírás	Legyen megjelölve	2013/14	2014/15
2013/14	Sportfejlesztési program költségvetésének elkészítése, elszámolások, adatszolgáltatások, jelentések könyvelése, dokumentálása	Személyi jellegű	1 894 795 F	2 071 338 f
2013/14	Sportfejlesztési program költségvetésének elkészítése, adatszolgáltatás, elszámolások, jelentések könyvelése, dokumentálása	Utánpótlás nevelés	10 300 000	10 300 001
2013/14	Sportfejlesztési program költségvetésének elkészítése, elszámolások, adatszolgáltatások, jelentések könyvelése, dokumentálása	Tárgyi jellegű	18 503 392	18 503 392
Összegezés:			30 698 187	

2013/14	15 436 479 Ft
---------	---------------

Leírás	2013/14	2014/15
Személyi jellegű ráfordítások	2 929 577 Ft	0 Ft
Tárgyi eszköz beruházás, felújítás	27 755 088 Ft	0 Ft
Utánpótlás-nevelési feladatok támogatása	15 450 001 Ft	0 Ft
Képzési feladatok támogatása	0 Ft	0 Ft
Összegezés:	46 134 666 Ft	0 Ft
Összesen:		

2014/2015. évi pályázat

Ügyiratszám: be/SFPH13-5331/2014/MLSZ

Erkezett: _____

A KÉRELMEZŐ ADATAI

A kérelmező szervezet teljes neve:

A Felcsúti Utánpótlás Neveléséért Alapítvány

A kérelmező szervezet rövidített neve:

A Felcsúti Utánpótlás Neveléséért Alapítvány

Gazdálkodási formakód: 569

Afa levonásra a pályázatban
igényelt költségek tekintetében Nem jogosult

Tagsági azonosítószám

3793

TAO tv. 4. § 43. a) és b) alapján a kérelmező jogállása: ☒ Amatőr ☐ Hivatásos

Felnőtt csapat legmagasabb bajnoki osztálya:

Utánpótlás típusa: Kiemelt akadémia

- nincs -

Női felnőtt csapat legmagasabb bajnoki osztálya:

Férfi futsal csapat bajnoki osztálya: - nincs -

- nincs -

Adószám:

18251878-1-07

Bankszámlaszám:

A kérelmező szervezet székhelye: (irányítószám)

8086

(helység) FELCSÚT

Fő utca

(út, utca)

(házsám) 176.

www.pfa.hu

Telefon:

Honlap:

A levelezési cím eltér a székhely címétől ☐

A kérelmező szervezet levelezési címe: (irányítószám)

8086

(helység) FELCSÚT

Fő utca

(út, utca)

(házsám) 176.

A kérelmező hivatalos képviselőjének neve:

A kérelmező hivatalos képviselőjének beosztása:

Kuratórium Elnök

E-mail cím:

Mobiltelefonszám:

A kérelmező részéről kijelölt kapcsolattartó neve:

E-mail cím:

Mobiltelefonszám:

A pályázat benyújtásának időpontjában a kérelmező szervezetnek a pályázatban megadott adatokhoz kell csatolnia a következő dokumentumokat: 1. A pályázat benyújtásának időpontjában a kérelmező szervezetnek a pályázatban megadott adatokhoz kell csatolnia a következő dokumentumokat: 2. A pályázat benyújtásának időpontjában a kérelmező szervezetnek a pályázatban megadott adatokhoz kell csatolnia a következő dokumentumokat: 3. A pályázat benyújtásának időpontjában a kérelmező szervezetnek a pályázatban megadott adatokhoz kell csatolnia a következő dokumentumokat:

1. A jóváhagyást végző szervezet tölti ki!

2. Kft. esetén: 113. Rt. esetén: 114. sportegyesület esetén: 521. község/tel. esetén: 549. alapítvány esetén: 569. Sportiskola esetén: 000. DSE 001

3. Sportszervezet esetén MLSZ tagsági azonosító, sportiskola esetén pedig NSI azonosító.



A DOKUMENTUM
ELEKTRONIKUSAN
HITELESÍTETT

A HITELESSÉG ELLENŐRZÉSÉHEZ
KATTINTSON IDE

HUNGARIAN FOOTBALL FEDERATION

2. VAGYON ÉRTÉKELÉSI ADATOK (KÖLTSÉGVETÉSI ÉRTÉKELÉS)

Összes költségvetési kiadás	0 Mft	0 Mft	0 Mft
Összes költségvetési bevételek	180 Mft	185 Mft	200 Mft
Összes költségvetési eredmény	16 Mft	0 Mft	0 Mft
Összes költségvetési kiadások és bevételek	1 948 Mft	1 543 Mft	4 310 Mft
Összes költségvetési eredmény	852 Mft	2 843 Mft	4 000 Mft
Összegezés:			
összesen:	2 996 Mft	4 571 Mft	8 510 Mft

Összes költségvetési kiadás	369 Mft	412 Mft	614 Mft
Összes költségvetési bevételek	27 Mft	63 Mft	97 Mft
Összes költségvetési eredmény	238 Mft	272 Mft	315 Mft
Összes költségvetési kiadások és bevételek	409 Mft	385 Mft	465 Mft
Összes költségvetési eredmény	228 Mft	126 Mft	188 Mft
Összegezés:			
összesen:	1 271 Mft	1 258 Mft	1 679 Mft

Összes költségvetési kiadás	1 244 Mft	1 195 Mft	1 680 Mft
Összes költségvetési bevételek	27 Mft	63 Mft	97 Mft

2014/15. ÉVI ÖSSZESEN					
Időpont	Időpont	Időpont	Időpont	Időpont	Időpont
U7	A FELCSÜTI UTÁNPÓTLÁS NEVELESÉÉRT ALAPÍTV	Bozsik egyesületi	1	Bozsik egyesületi	
U9	FELCSÜTI UTÁNPÓTLÁS NEVELESÉÉRT ALAPÍTVAN	Bozsik egyesületi	1	Bozsik egyesületi	
U7	A FELCSÜTI UTÁNPÓTLÁS NEVELESÉÉRT ALAPÍTV	Bozsik egyesületi	1	Bozsik egyesületi	
U21	FEHÉRVÁR FC KFT.	Országos I	1	Országos I	
U19	FEHÉRVÁR FC KFT.	Országos I	1	Országos I	
U17	FEHÉRVÁR FC KFT.	Országos I	1	Országos I	
U16	FEHÉRVÁR FC KFT.	Országos I	1	Országos I	
U15	FEHÉRVÁR FC KFT.	Országos I	1	Országos I	
U14	FEHÉRVÁR FC KFT.	Országos I	1	Országos I	
U14	VIDEOTON U-13	Megyei I	1	Megyei I	
U14	VIDEOTON U-12	Megyei I	1	Megyei I	
U13	FEHÉRVÁR FC KFT.	Bozsik egyesületi	1	Bozsik egyesületi	
U13	FEHÉRVÁR FC KFT.	Bozsik egyesületi	1	Bozsik egyesületi	
U11	Fehérvár fc U-11 B	Bozsik egyesületi	1	Bozsik egyesületi	
U11	Fehérvár fc U-10 A	Bozsik egyesületi	1	Bozsik egyesületi	
U11	Fehérvár fc U-10 B	Bozsik egyesületi	1	Bozsik egyesületi	
U11	Fehérvár fc U-11 A	Bozsik egyesületi	1	Bozsik egyesületi	
U9	Fehérvár fc U-8	Bozsik egyesületi	1	Bozsik egyesületi	
U9	Fehérvár fc U-9 B	Bozsik egyesületi	1	Bozsik egyesületi	
U9	Fehérvár fc U-9 A	Bozsik egyesületi	1	Bozsik egyesületi	
U7	Fehérvár fc U-7 D	Bozsik egyesületi	1	Bozsik egyesületi	
U7	Fehérvár fc U-7 A	Bozsik egyesületi	1	Bozsik egyesületi	
U7	Fehérvár fc U-7 B	Bozsik egyesületi	1	Bozsik egyesületi	
U7	Fehérvár fc U-7 C	Bozsik egyesületi	1	Bozsik egyesületi	
U21	FELCSÜT SE	Országos I	1	Országos I	
U19	FELCSÜT SE	Országos I	1	Országos I	
U17	FELCSÜT SE	Országos I	1	Országos I	
U16	FELCSÜT SE	Országos I	1	Országos I	
U15	FELCSÜT SE	Országos I	1	Országos I	
U14	FELCSÜT	Megyei I	1	Megyei I	
U14	FELCSÜT SE	Országos I	1	Országos I	
U13	FELCSÜT SE	Bozsik egyesületi	1	Bozsik egyesületi	
U13	FELCSÜT SE	Bozsik egyesületi	1	Bozsik egyesületi	
U11	FELCSÜT SE	Bozsik egyesületi	1	Bozsik egyesületi	
U9	FELCSÜT SE B	Bozsik egyesületi	1	Bozsik egyesületi	
U9	FELCSÜT SE	Bozsik egyesületi	1	Bozsik egyesületi	
U7	FELCSÜT SE	Bozsik egyesületi	1	Bozsik egyesületi	

2014/15. évi szezon	2014/15. évi szezon	2014/15. évi szezon	2014/15. évi szezon	2014/15. évi szezon	2014/15. évi szezon	2014/15. évi szezon
leány	U15	FEHÉRVÁR FC KFT.	Országos	1	Országos	1
leány	U15	FELCSÚT SE	Országos	1	Országos	2

2014/15. évi szezon	2014/15. évi szezon	2014/15. évi szezon	2014/15. évi szezon	2014/15. évi szezon	2014/15. évi szezon	2014/15. évi szezon
2014/15. évi szezon	2014/15. évi szezon	2014/15. évi szezon	2014/15. évi szezon	2014/15. évi szezon	2014/15. évi szezon	2014/15. évi szezon

358124	BALOGH PÉTER	FELCSÚT SE	válogatott
331946	BÁTYITY LÁSZLÓ	FELCSÚT SE	válogatott
277420	RÉTYI TAMÁS	FELCSÚT SE	válogatott
296547	TÓTH KEVE	FELCSÚT SE	válogatott
277932	SUSCSÁK MÁTÉ	FELCSÚT SE	válogatott
264518	CSÁKO DÁNIEL	FELCSÚT SE	válogatott
265140	PETER BENCE	FELCSÚT SE	válogatott
224483	Tar Zsolt	FEHÉRVÁR FC KFT.	saját nevelés
248303	KLEINHEISLER LÁSZLÓ	FEHÉRVÁR FC KFT.	válogatott
277735	ZSÓTÉR DONÁT	FEHÉRVÁR FC KFT.	válogatott
256206	SPANDLER CSABA	FEHÉRVÁR FC KFT.	válogatott
298600	SEJBEN VIKTOR	FEHÉRVÁR FC KFT.	válogatott

11. A Rendelet 2. § (1) 11. pontja szerint

Év	Funkció	Nem	Egyéb	Státusz	Normál	8	12	155 864 Ft	43 642 Ft	2 394 072 Ft
2014/15	Elővezető	Nem	Egyéb	nem releváns	Normál	8	12	155 864 Ft	43 642 Ft	2 394 072 Ft
2014/15	Iskola igazgató	Nem	Egyéb	nem releváns	Normál	8	12	257 626 Ft	72 135 Ft	3 957 132 Ft
2014/15	Fotós	Nem	Egyéb	nem releváns	Normál	8	12	118 508 Ft	33 182 Ft	1 820 280 Ft
2014/15	Karbantartó	Nem	Egyéb	nem releváns	Normál	8	12	257 626 Ft	72 135 Ft	3 957 132 Ft
2014/15	Sajtós munkatárs	Nem	Egyéb	nem releváns	Normál	8	12	257 626 Ft	72 135 Ft	3 957 132 Ft
2014/15	Sajtós munkatárs	Nem	Egyéb	nem releváns	Normál	8	12	246 033 Ft	68 889 Ft	3 779 064 Ft
2014/15	Sajtós munkatárs	Nem	Egyéb	nem releváns	Normál	8	12	257 626 Ft	72 135 Ft	3 957 132 Ft
2014/15	Sajtós munkatárs	Nem	Egyéb	nem releváns	Normál	8	12	251 186 Ft	70 332 Ft	3 858 216 Ft
2014/15	Karbantartó	Nem	Egyéb	nem releváns	Normál	8	12	118 508 Ft	33 182 Ft	1 820 280 Ft
2014/15	Könyvelő	Nem	Egyéb	nem releváns	Normál	8	12	206 745 Ft	57 889 Ft	3 175 608 Ft
2014/15	Pályakarbantartó	Nem	Egyéb	nem releváns	Normál	8	12	119 796 Ft	33 543 Ft	1 840 068 Ft
2014/15	Karbantartó	Nem	Egyéb	nem releváns	Normál	8	12	118 508 Ft	33 182 Ft	1 820 280 Ft
2014/15	Sajtós munkatárs	Nem	Egyéb	nem releváns	Normál	8	12	251 186 Ft	70 332 Ft	3 858 216 Ft
2014/15	Irodai munkatárs	Nem	Egyéb	nem releváns	Normál	8	12	257 626 Ft	72 135 Ft	3 957 132 Ft
2014/15	Sofőr	Nem	Egyéb	nem releváns	Normál	8	12	212 542 Ft	59 512 Ft	3 264 648 Ft
2014/15	Gazdasági vezető	Nem	Egyéb	nem releváns	Normál	8	12	257 626 Ft	72 135 Ft	3 957 132 Ft
2014/15	Takarító	Nem	Egyéb	nem releváns	Normál	8	12	91 457 Ft	25 608 Ft	1 404 780 Ft
2014/15	Takarító	Nem	Egyéb	nem releváns	Normál	8	12	94 034 Ft	26 330 Ft	1 444 368 Ft
2014/15	Karbantartó	Nem	Egyéb	nem releváns	Normál	8	12	118 508 Ft	33 182 Ft	1 820 280 Ft
2014/15	Irodai munkatárs	Nem	Egyéb	nem releváns	Normál	8	12	108 203 Ft	30 297 Ft	1 662 000 Ft
2014/15	Lakatos	Nem	Egyéb	nem releváns	Normál	8	12	166 169 Ft	46 527 Ft	2 552 352 Ft
2014/15	Irodai munkatárs	Nem	Egyéb	nem releváns	Normál	4	12	96 610 Ft	27 051 Ft	1 483 932 Ft
2014/15	Szakács	Nem	Egyéb	nem releváns	Normál	8	12	128 169 Ft	35 887 Ft	1 968 672 Ft
2014/15	Karbantartó	Nem	Egyéb	nem releváns	Normál	8	12	118 508 Ft	33 182 Ft	1 820 280 Ft
2014/15	Könyvelő	Nem	Egyéb	nem releváns	Normál	4	12	128 813 Ft	36 068 Ft	1 978 572 Ft
2014/15	Takarító	Nem	Egyéb	nem releváns	Normál	8	12	94 034 Ft	26 330 Ft	1 444 368 Ft
2014/15	Konyhai dolgozó	Nem	Egyéb	nem releváns	Normál	8	12	123 661 Ft	34 625 Ft	1 899 432 Ft
2014/15	Irodai munkatárs	Nem	Egyéb	nem releváns	Normál	8	12	206 745 Ft	57 889 Ft	3 175 608 Ft
2014/15	Kollégiumi igazgató	Nem	Egyéb	nem releváns	Normál	8	12	257 626 Ft	72 135 Ft	3 957 132 Ft
2014/15	Műszaki vezető	Nem	Egyéb	nem releváns	Normál	8	12	180 339 Ft	50 495 Ft	2 770 008 Ft
2014/15	Konyhai dolgozó	Nem	Egyéb	nem releváns	Normál	8	12	94 034 Ft	26 330 Ft	1 444 368 Ft
2014/15	Irodai munkatárs	Nem	Egyéb	nem releváns	Normál	8	12	170 678 Ft	47 790 Ft	2 621 616 Ft
2014/15	Konyhai dolgozó	Nem	Egyéb	nem releváns	Normál	8	12	104 339 Ft	29 215 Ft	1 602 648 Ft
2014/15	Sajtós munkatárs	Nem	Egyéb	nem releváns	Normál	8	12	197 084 Ft	55 184 Ft	3 027 216 Ft
2014/15	Műszaki vezető	Nem	Egyéb	nem releváns	Normál	8	12	257 626 Ft	72 135 Ft	3 957 132 Ft
2014/15	Mosodai munkatár	Nem	Egyéb	nem releváns	Normál	8	12	94 034 Ft	26 330 Ft	1 444 368 Ft
2014/15	Karbantartó	Nem	Egyéb	nem releváns	Normál	8	12	244 745 Ft	68 529 Ft	3 759 288 Ft
2014/15	Műszaki munkatár	Nem	Egyéb	nem releváns	Normál	4	12	33 491 Ft	9 377 Ft	514 416 Ft
2014/15	Irodai munkatárs	Nem	Egyéb	nem releváns	Normál	8	12	110 779 Ft	31 018 Ft	1 701 564 Ft

2014/15	Takarító	Nem	Egyéb	nem releváns	Normál	6	12	94 034 Ft	26 330 Ft	1 444 368 Ft
2014/15	Archivumvezető	Nem	Egyéb	nem releváns	Normál	8	12	257 626 Ft	72 135 Ft	3 957 132 Ft
2014/15	Mosodai munkatár	Nem	Egyéb	nem releváns	Normál	8	12	86 305 Ft	24 165 Ft	1 325 640 Ft
2014/15	Karbantartó	Nem	Egyéb	nem releváns	Normál	8	12	137 830 Ft	38 592 Ft	2 117 064 Ft
2014/15	Sofőr	Nem	Egyéb	nem releváns	Normál	8	12	212 542 Ft	59 512 Ft	3 264 648 Ft
2014/15	Karbantartó	Nem	Egyéb	nem releváns	Normál	8	12	118 508 Ft	33 182 Ft	1 820 280 Ft
2014/15	Karbantartó	Nem	Egyéb	nem releváns	Normál	8	12	118 508 Ft	33 182 Ft	1 820 280 Ft
2014/15	Pályakarbantartó	Nem	Egyéb	nem releváns	Normál	8	12	118 508 Ft	33 182 Ft	1 820 280 Ft
2014/15	Masszőr	Nem	Egyéb	nem releváns	Normál	8	12	177 118 Ft	49 593 Ft	2 720 532 Ft
2014/15	Szakács	Nem	Egyéb	nem releváns	Normál	8	12	114 644 Ft	32 100 Ft	1 760 928 Ft
2014/15	Pályakarbantartó	Nem	Egyéb	nem releváns	Normál	8	12	119 796 Ft	33 543 Ft	1 840 068 Ft
2014/15	Szakács	Nem	Egyéb	nem releváns	Normál	8	12	137 830 Ft	38 592 Ft	2 117 064 Ft
2014/15	Irodai munkatárs	Nem	Egyéb	nem releváns	Normál	4	12	28 339 Ft	7 935 Ft	435 288 Ft
2014/15	Karbantartó	Nem	Egyéb	nem releváns	Normál	4	12	32 847 Ft	9 197 Ft	504 528 Ft
2014/15	Karbantartó	Nem	Egyéb	nem releváns	Normál	8	12	118 508 Ft	33 182 Ft	1 820 280 Ft
2014/15	Szakács	Nem	Egyéb	nem releváns	Normál	8	12	165 525 Ft	46 347 Ft	2 542 464 Ft
2014/15	Szertáros	Nem	Egyéb	nem releváns	Normál	8	12	99 186 Ft	27 772 Ft	1 523 496 Ft
2014/15	Takarító	Nem	Egyéb	nem releváns	Normál	8	12	94 034 Ft	26 330 Ft	1 444 368 Ft
2014/15	Takarító	Nem	Egyéb	nem releváns	Normál	8	12	124 949 Ft	34 986 Ft	1 919 220 Ft
2014/15	Takarító	Nem	Egyéb	nem releváns	Normál	8	12	94 034 Ft	26 330 Ft	1 444 368 Ft
2014/15	Portás	Nem	Egyéb	nem releváns	Normál	4	12	32 847 Ft	9 197 Ft	504 528 Ft
2014/15	Kommunikációs igazgató	Nem	Egyéb	nem releváns	Normál	8	12	257 626 Ft	72 135 Ft	3 957 132 Ft
2014/15	Karbantartó	Nem	Egyéb	nem releváns	Normál	8	12	171 322 Ft	47 970 Ft	2 631 504 Ft
2014/15	Felős	Nem	Egyéb	nem releváns	Normál	8	12	254 406 Ft	71 234 Ft	3 907 680 Ft
2014/15	Sofőr	Nem	Egyéb	nem releváns	Normál	8	12	212 542 Ft	59 512 Ft	3 264 648 Ft
2014/15	Sajtós munkatárs	Nem	Egyéb	nem releváns	Normál	8	12	257 626 Ft	72 135 Ft	3 957 132 Ft
2014/15	Recepció	Nem	Egyéb	nem releváns	Normál	8	12	104 339 Ft	29 215 Ft	1 602 648 Ft
2014/15	Könyvelő	Nem	Egyéb	nem releváns	Normál	4	12	115 932 Ft	32 461 Ft	1 780 716 Ft
2014/15	Takarító	Nem	Egyéb	nem releváns	Normál	8	12	94 034 Ft	26 330 Ft	1 444 368 Ft
2014/15	Konyhai dolgozó	Nem	Egyéb	nem releváns	Normál	8	12	94 034 Ft	26 330 Ft	1 444 368 Ft
2014/15	Szertáros	Nem	Egyéb	nem releváns	Normál	8	12	177 762 Ft	49 773 Ft	2 730 420 Ft
2014/15	Szertáros	Nem	Egyéb	nem releváns	Normál	8	12	122 373 Ft	34 264 Ft	1 879 644 Ft
2014/15	Takarító	Nem	Egyéb	nem releváns	Normál	8	12	94 034 Ft	26 330 Ft	1 444 368 Ft
2014/15	Sportélettani szak	Nem	Egyéb	nem releváns	EKHO	8	12	257 626 Ft	51 525 Ft	3 709 812 Ft
2014/15	Takarító	Nem	Egyéb	nem releváns	Normál	8	12	94 034 Ft	26 330 Ft	1 444 368 Ft
2014/15	Takarító	Nem	Egyéb	nem releváns	Normál	8	12	94 034 Ft	26 330 Ft	1 444 368 Ft
2014/15	Takarító	Nem	Egyéb	nem releváns	Normál	8	12	94 034 Ft	26 330 Ft	1 444 368 Ft
2014/15	Takarító	Nem	Egyéb	nem releváns	Normál	8	12	94 034 Ft	26 330 Ft	1 444 368 Ft
2014/15	Takarító	Nem	Egyéb	nem releváns	Normál	8	12	94 034 Ft	26 330 Ft	1 444 368 Ft
2014/15	Takarító	Nem	Egyéb	nem releváns	Normál	8	12	94 034 Ft	26 330 Ft	1 444 368 Ft
2014/15	Takarító	Nem	Egyéb	nem releváns	Normál	8	12	94 034 Ft	26 330 Ft	1 444 368 Ft
2014/15	Takarító	Nem	Egyéb	nem releváns	Normál	8	12	94 034 Ft	26 330 Ft	1 444 368 Ft
2014/15	Takarító	Nem	Egyéb	nem releváns	Normál	8	12	94 034 Ft	26 330 Ft	1 444 368 Ft
2014/15	Takarító	Nem	Egyéb	nem releváns	Normál	8	12	94 034 Ft	26 330 Ft	1 444 368 Ft
2014/15	Karbantartó	Nem	Egyéb	nem releváns	Normál	8	12	118 508 Ft	33 182 Ft	1 820 280 Ft

2014/15	Karbantartó	Nem	Egyéb	nem releváns	Normál	8	12	118 508 Ft	33 182 Ft	1 820 280 Ft
2014/15	Karbantartó	Nem	Egyéb	nem releváns	Normál	8	12	118 508 Ft	33 182 Ft	1 820 280 Ft
2014/15	Karbantartó	Nem	Egyéb	nem releváns	Normál	8	12	118 508 Ft	33 182 Ft	1 820 280 Ft
2014/15	Karbantartó	Nem	Egyéb	nem releváns	Normál	8	12	118 508 Ft	33 182 Ft	1 820 280 Ft
2014/15	Karbantartó	Nem	Egyéb	nem releváns	Normál	8	12	118 508 Ft	33 182 Ft	1 820 280 Ft
2014/15	Karbantartó	Nem	Egyéb	nem releváns	Normál	8	12	118 508 Ft	33 182 Ft	1 820 280 Ft
2014/15	Karbantartó	Nem	Egyéb	nem releváns	Normál	8	12	148 135 Ft	41 478 Ft	2 275 356 Ft
2014/15	Fűtő	Nem	Egyéb	nem releváns	Normál	8	12	148 135 Ft	41 478 Ft	2 275 356 Ft
2014/15	Pályamunkás	Nem	Egyéb	nem releváns	Normál	8	12	148 135 Ft	41 478 Ft	2 275 356 Ft
Összegezés:										
						698	1 08	13 287 725	3 699 955 F	203 852 160 F

2014/15	103 478 228 Ft	103 478 228 Ft	206 956 455 Ft
Összegezés:			
összesen:	103 478 228 Ft	103 478 228 Ft	206 956 455 Ft

5. A 107/2011. (VI. 30.) Korm. rendelet (továbbiakban: Rendelet) 2. § (3) bekezdés 4. pontja, figyelemmel ugyanezen bekezdés 11. pontjára.

6. Az utánpótlás-nevelési és képzési feladatokkal támogatása keretében elszámolható személyi költségeket az utánpótlás-nevelésnél (3.3.4) kell feltüntetni.

Ugyiratszám: be/SFPH13-5331/2014/MLSZ

Tárgyi eszköz beruházás, felújítás							
Időszak	Leírás	Mennyiség	Ár	Összesítés	Érték	Érték	Érték
2014/15	pálya ép.	2 db. futótt nagyméretű pálya	70 %	1 942 528 112 Ft	2015-06-30	<input checked="" type="checkbox"/>	<input checked="" type="checkbox"/>
2014/15	egyéb	Panho Stadion biztonsági rendszerének	70 %	86 952 232 Ft	2014-07-31	<input checked="" type="checkbox"/>	<input type="checkbox"/>
2014/15	busz	Busz utánpótlás utaztatására	70 %	93 573 600 Ft	2014-12-31	<input checked="" type="checkbox"/>	<input type="checkbox"/>
2014/15	p. karb. gép	Pálya karbantartó gépek	70 %	17 000 000 Ft	2015-06-30	<input checked="" type="checkbox"/>	<input type="checkbox"/>
2014/15	egyéb	Akadémia bővítés előkészítés	70 %	142 857 143 Ft	2015-06-30	<input checked="" type="checkbox"/>	<input type="checkbox"/>
Összegezés:				2 282 911 087 Ft			

Tárgyi eszköz felújítás			
2014/15	699 564 174 Ft	1 632 316 405 Ft	2 331 880 579 Ft
Összegezés:			
összesen:	699 564 174 Ft	1 632 316 405 Ft	2 331 880 579 Ft

Tárgyi eszköz beszerzés							
Időszak	Leírás	Mennyiség	Ár	Összesítés	Érték	Érték	Érték
2014/15	2 db. futótt nagyméretű pálya	Nagy f.p.	8086 Fekcsút Fő 176	0228/35	115*72	Saját	<input type="checkbox"/>

Tárgyi eszköz felújítás							
Időszak	Leírás	Mennyiség	Ár	Összesítés	Érték	Érték	Érték
2014/15	2 db. futótt nagyméretű pálya	A Kettő db futótt élő füves pálya megépítése és üzemeltetése a téli felkészülés, bajnoki meccsek lebonyolításához szükséges. Rendkívül fontos, hogy megvalósuljon olyan sportberuházás az utánpótlás korú fiatalok számára, ahol utazási időt megtakarítva biztosított az időjárástól független tökéletes edzés, felkészülés, valamint bajnoki mérkőzések lebonyolítása.					
2014/15	Panho Stadion	Mivel a Stadion alkalmas nemzetközi mérkőzések folyamatos lebonyolítására, ezért nagy hangsúlyt kell fektetni a biztonsági rendszer működésére. Szigorú hazai és nemzetközi előírásoknak kell megfelelni, ennek hiányában nem engedélyezik a mérkőzések lebonyolítását.					
2014/15	Busz utánpótlás	A autóbusz szükséges a nagy létszámú utánpótlás korú gyerekek versenyekre, bajnokságokra utaztatásához.					
2014/15	Pálya karbantartás	Rehabilitációs központ megépítésével helyben, gyorsan és hatékonyan megoldódik a sportolók gyógyászati kezelése. A Stadionban várható rendezvények zavartalan lebonyolítása érdekében, valamint az utánpótlás korú játékosok sérüléseinek megelőzése valamint az utókezelése miatt szükségesnek tartjuk a beruházás megvalósulását. A központ megépítésével a Régió népszerű gyógyászati, turisztikai központtá válik, hiszen elsősorban sport sérülések kezelése korszerű gyógyítása helyben megoldódik.					
2014/15	Akadémia bővítés						

Tárgyi eszköz felújítás				
Időszak	Leírás	Mennyiség	Ár	Összesítés
U7-U21-ig minden korosztály	nagy méretű élőfüves p	Egyidőben több csapat használja	20 óra	579

Tárgyi eszköz felújítás				
Időszak	Leírás	Mennyiség	Ár	Összesítés
U7-U21-ig minden korosztály	nagy méretű élőfüves p	Egyidőben több csapat használja	20 óra	579

- I. I. igénybevétel idő / hó)
- I. I. igénybe vett hónapok száma
- Kicsi f.p. / Nagy f.p. - Kisméretű / Nagyméretű füves pálya, Kicsi m.f.p. / Nagym.f.p. - Kisméretű / Nagyméretű műfüves pálya, Edzőcs. - Edzőcsarnok
- Azon beszerzésekkel, amelyeket a jogszabály megenged utánpótlás-nevelési feladatként elszámolni, a 3.3 pontban kell feltüntetni.
- A Rendelet 2. § (1) 9. pont szerint
18. Ingatlanhoz kapcsolódó beruházás, 19. Ingatlanhoz kapcsolódó felújítás. TEB: nem ingatlanhoz kapcsolódó tárgyi eszköz beruházás, Ide nem értve a sportszereket, TEB: nem ingatlanhoz kapcsolódó tárgyi eszköz felújítás
- Társasági adóról és az osztalékadóról szóló 1996. évi LXXXIX. tv. 22/C § (4) ea) és ec) pontja szerint

Utánpótlás-nevelésről szóló 2013. évi CXII. törvény (2014. évi CLXXXV. törvény) 11. § (1) bekezdés a) pontja szerinti költségvetési beszámoló						
Év	Leírás	Mennyiség	Ár	Összesen	Összesen	Leírás
2014/15	Diagnosztikai eszközök	csomag	569	2 660 Ft	1 513 540 Ft	Diagnosztikai eszközök
2014/15	Gyógyszer, vitamin	csomag	569	11 039 Ft	6 261 191 Ft	Gyógyszerek, vitaminok
2014/15	Sport ruházat	szett	100	253 656 Ft	25 365 600 Ft	Sportfelszerelés
2014/15	Sport ruházat pótlása	szett	50	167 387 Ft	8 369 350 Ft	Sportfelszerelés
2014/15	Sportfelszerelés tartozékok	csomag	5	1 831 369 Ft	9 156 845 Ft	Pályatartozék

2014/15	Nem	Egyéb	0	8	EKHO	12	205 112 F	41 022 Ft	2 953 608 F
2014/15	Nem	Edző	3535	4	EKHO	12	103 854 F	20 771 Ft	1 495 500 F
2014/15	Nem	Edző	279	8	EKHO	12	173 091 F	34 618 Ft	2 492 508 F
2014/15	Nem	Edző	452	4	EKHO	12	121 163 F	24 233 Ft	1 744 752 F
2014/15	Nem	Edző	1547	4	EKHO	12	86 545 Ft	17 309 Ft	1 246 248 F
2014/15	Nem	Edző	2638	4	EKHO	12	86 545 Ft	17 309 Ft	1 246 248 F
2014/15	Nem	Edző	0846	4	EKHO	12	86 545 Ft	17 309 Ft	1 246 248 F
2014/15	Nem	Edző	231	8	EKHO	12	305 505 F	61 101 Ft	4 399 272 F
2014/15	Nem	Edző	3537	4	EKHO	12	103 854 F	20 771 Ft	1 495 500 F
2014/15	Nem	Egyéb	0	4	EKHO	12	173 091 F	34 618 Ft	2 492 508 F
2014/15	Nem	Edző	3160	8	EKHO	12	120 298 F	24 060 Ft	1 732 296 F
2014/15	Nem	Edző	3539	8	EKHO	12	120 298 F	24 060 Ft	1 732 296 F
2014/15	Nem	Egyéb	0	8	EKHO	12	173 091 F	34 618 Ft	2 492 508 F
2014/15	Nem	Edző	3049	8	EKHO	12	173 091 F	34 618 Ft	2 492 508 F
2014/15	Nem	Edző	259	4	EKHO	12	173 091 F	34 618 Ft	2 492 508 F
2014/15	Nem	Edző	143	8	EKHO	12	259 636 F	51 927 Ft	3 738 756 F
2014/15	Nem	Edző	431	4	EKHO	12	43 273 Ft	8 655 Ft	623 136 Ft
2014/15	Nem	Edző	462	8	EKHO	12	173 091 F	34 618 Ft	2 492 508 F
2014/15	Nem	Edző	3543	4	EKHO	12	103 854 F	20 771 Ft	1 495 500 F
2014/15	Nem	Edző	490	8	EKHO	12	173 091 F	34 618 Ft	2 492 508 F
2014/15	Nem	Edző	492	4	EKHO	12	43 273 Ft	8 655 Ft	623 136 Ft
2014/15	Nem	Edző	3632	8	Normál	12	173 091 F	48 465 Ft	2 658 672 F
2014/15	Nem	Edző	1045	4	EKHO	12	86 545 Ft	17 309 Ft	1 246 248 F
2014/15	Nem	Edző	725	4	EKHO	12	129 818 F	25 964 Ft	1 869 384 F
2014/15	Nem	Edző	3568	4	EKHO	12	129 818 F	25 964 Ft	1 869 384 F
2014/15	Nem	Edző	527	4	EKHO	12	154 916 F	30 983 Ft	2 230 788 F
2014/15	Nem	Edző	1556	8	EKHO	12	231 942 F	46 388 Ft	3 339 960 F
2014/15	Nem	Egyéb	0	8	EKHO	12	346 181 F	69 236 Ft	4 985 004 F
2014/15	Nem	Egyéb	0	8	EKHO	12	346 181 F	69 236 Ft	4 985 004 F
2014/15	Nem	Edző	3125	4	EKHO	12	86 545 Ft	17 309 Ft	1 246 248 F
2014/15	Nem	Edző	1047	8	EKHO	12	259 636 F	51 927 Ft	3 738 756 F
2014/15	Nem	Egyéb	0	8	EKHO	12	346 181 F	69 236 Ft	4 985 004 F

2014/15	Nem	Akadémiai igazgató	Nem relevans	8	EKHO	12	6 24 277 Ft	126 875 Ft	9 135 024 Ft
2014/15	Nem	Edző	532	4	EKHO	12	129 818 Ft	25 964 Ft	1 869 384 Ft
2014/15	Nem	Edző	1560	8	EKHO	12	132 509 Ft	22 502 Ft	1 620 132 Ft
2014/15	Nem	Edző	533	8	EKHO	12	279 541 Ft	55 908 Ft	4 025 388 Ft
2014/15	Nem	Edző	98	8	EKHO	12	346 181 Ft	69 236 Ft	4 985 004 Ft
2014/15	Nem	Edző	3641	8	EKHO	12	173 091 Ft	34 618 Ft	2 492 508 Ft
2014/15	Nem	Edző	116	8	EKHO	12	173 091 Ft	34 618 Ft	2 492 508 Ft
2014/15	Nem	Edző	53	8	EKHO	12	173 091 Ft	34 618 Ft	2 492 508 Ft
2014/15	Nem	Edző	2896	4	EKHO	12	86 545 Ft	17 309 Ft	1 246 248 Ft
2014/15	Nem	Edző	3599	4	EKHO	12	112 509 Ft	22 502 Ft	1 620 132 Ft
2014/15	Nem	Edző	761	4	EKHO	12	129 818 Ft	25 964 Ft	1 869 384 Ft
2014/15	Nem	Edző	1050	4	EKHO	12	44 138 Ft	8 828 Ft	635 592 Ft

3535	UEFA "B"	ffl U9	20	22
279	UEFA "A"	ffl U16	40	579
452	UEFA "A"	ffl U11	20	23
1547	UEFA "B"	ffl U14	40	19
2638	UEFA "B"	ffl U15	20	579
0846	UEFA "B"	ffl U15	20	17
231	UEFA "A"	ffl U19	40	18
3537	UEFA "B"	ffl U11	20	23
3160	UEFA "B"	ffl U13	20	579
3539	UEFA "B"	ffl U7	20	54
3049	UEFA "B"	ffl U14	40	24
143	UEFA "B"	ffl U15	40	579
431	Egyéb	ffl U17	20	579
462	UEFA "A"	ffl U17	40	579
3543	UEFA "B"	ffl U9	20	60
490	UEFA "A"	ffl U9	20	579
492	Egyéb	ffl U11	20	579
3632	UEFA "B"	ffl U16	40	10
1045	UEFA "B"	ffl U17	20	17
725	UEFA "B"	ffl U13	20	21
3568	UEFA "B"	leány U15	20	579
527	UEFA "A"	ffl U7	20	54
1556	UEFA "B"	ffl U11	20	22
3125	UEFA "B"	ffl U16	20	19
1047	UEFA "B"	ffl U14	40	579
532	UEFA "A"	ffl U13	20	24
1560	UEFA "B"	ffl U9	20	60
533	UEFA "A"	ffl U19	40	17
98	UEFA "Pro"	ffl U21	40	23

3641	UEFA "B"	ffl U16	40	20
116	UEFA "Pro"	ffl U17	40	16
53	UEFA "Pro"	ffl U13	40	579
761	UEFA "B"	ffl U11	20	579
1050	UEFA "B"	ffl U14	20	579
259	UEFA "A"	ffl U15	20	579
2896	UEFA "B"	ffl U9	20	9
3599	UEFA "B"	ffl U13	20	579

11. A költségvetés összege: 57 222 250 Ft. A költségvetés összege: 515 000 254 Ft. A költségvetés összege: 572 222 505 Ft.

Sporteszköz, sportfelszerelés beszerzése	42 891 795 Ft		
Gyógyszerek, diagnosztikai eszközök	7 794 731 Ft		
Személyszállítási költségek	30 379 028 Ft		
Nevezési költségek	0 Ft		
Rendezési, felkészítési, képzési költségek	2 206 906 Ft		
Sportlétesítmény, sportpálya bérleti díja	0 Ft		
Felkészítéssel, edzőtáboroztatással és versenyeztetéssel közvetlenül összefüggő szállás és étkezés költsége	362 641 727 Ft		
A programban résztvevő sportszakemberek személyi jellegű ráfordításai	110 858 316 Ft		
Logisztikai költségek (csak bérlet) - kivéve személygépkocsi és motorkerékpár	0 Ft		
Összegezés:			
összesen:	556 772 503 Ft	0 Ft	0 Ft

2014/15	57 222 250 Ft	515 000 254 Ft	572 222 505 Ft
Összegezés:			
összesen:	57 222 250 Ft	515 000 254 Ft	572 222 505 Ft

12. Részletes bemutatást kérünk (PI: mez, cipő, gyógyszerek, vitaminok stb.)

13. Az MLSZ által szervezett bajnokság vagy verseny nevezési díja nem számolható el.

Ügyiratszám: be/SFPHP13-5331/2014/MLSZ

Költségek megnevezése			
Éves költségvetés			
Összegezés:			
		0	0 Ft

Költségek megnevezése				
2014/15	A	0 Ft	0 Ft	0 Ft
2014/15	SZ	0 Ft	0 Ft	0 Ft
Összegezés:				
	összesen:	0 Ft	0 Ft	0 Ft

14. a Rendelet 21 (1) 3. pontjában meghatározott költségek: az oktatók személyi jellegű költségei, az oktatók és a képzésben részt vevők utazási költségei, beleértve a szállástóltségeket is, egyéb helyi költségek, különösen a képzési projekthez közvetlenül kapcsolódó anyagok, fogyasztások, az eszközök és berendezések amortizációja olyan mértékben, amennyire azokat kizárólag a képzési projekt céljaira használják, a képzési projekttel kapcsolatos tanácsadói szolgáltatások költségei, a képzésben részt vevők személyi jellegű ráfordítása, legfeljebb az a)-ei pontban felsorolt egyéb elszámolható költségek összegéig, melyek kapcsolatban csak a képzésben ténylegesen eltöltött idő vehető számításba, az ebből munkavégzésre eltöltött idő levonása után

Ügyiratszám : be/SFPHP13-5331/2014/MLSZ

Költségvetési felrakás				
Év	Működési költségvetés	Forrás	Előirányzat	Program
2014/15	Sportfejlesztési program költségvetésének elkészítése, elszámolások, adatszolgáltatások, jelentések könyvelése, dokumentálása	Személyi jellegű	2 069 513 Ft	2 069 565 Ft
2014/15	Sportfejlesztési program költségvetésének elkészítése, elszámolások, jelentések könyvelése, dokumentálása	Tárgyi jellegű	32 646 328 Ft	32 646 328 Ft
2014/15	Sportfejlesztési program költségvetésének, elszámolások, adatszolgáltatások, jelentések könyvelése, dokumentálása	Utánpótlás nevelés	10 299 999 Ft	10 300 005 Ft
Összegezés:			45 015 840 Ft	

Költségvetési felrakás	
2014/15	22 507 949 Ft

Költségvetési felrakás		
Forrás	Előirányzat	Program
Személyi jellegű ráfordítások	3 104 295 Ft	0 Ft
Tárgyi eszköz beruházás, felújítás	48 969 492 Ft	0 Ft
Utánpótlás-nevelési feladatok támogatása	15 450 002 Ft	0 Ft
Képzési feladatok támogatása	0 Ft	0 Ft
Összegezés:		
összesen:	67 523 789 Ft	0 Ft

OUTPUT INDIKÁTOROK					
Teljes szakember állomány	Fő		44	46	4.5 %
Licence-szel rendelkező edzők száma	Fő		39	45	15.4 %
Edzőtáborok száma	db		6	6	0.0 %
Épített/felújított sportcélú ingatlanok száma	db		12	15	25.0 %
Épített/felújított kiszolgáló létesítmény	m2		570	4620	710.5 %
Egyéb indikátor:					
					0.0 %
					0.0 %
					0.0 %

EREDMÉNY INDIKÁTOROK					
Korosztályos sportolók száma:					
U19	Fő		22	22	0.0 %
U18	Fő		46	46	0.0 %
U17	Fő		53	53	0.0 %
U16	Fő		78	78	0.0 %
U15	Fő		39	39	0.0 %
Egyéb indikátor:					
U14			99	99	0.0 %
Megyei Lányok			29	29	0.0 %
Bózsik			213	280	31.5 %

Ügyiratszám: be/SFPHP13-5331/2014/MLSZ

Tisztelt Jóváhagyást Végző Szervezet!

A társasági adóról és az osztalékadóról szóló 1996. évi LXXXI. törvény, illetve a látvány-csapatsport támogatását biztosító támogatási igazolás kiállításáról, felhasználásáról, a támogatás elszámolásának és ellenőrzésének, valamint visszafizetésének szabályairól szóló 107/2011. (VI. 30) Korm. rendelet 4. § (1) bekezdése, 16. § (2) bekezdése, továbbá a közigazgatási hatósági eljárás és szolgáltatás általános szabályairól szóló 2004. évi CXL. tv. 29.§ (1) bekezdése alapján kérem, hogy a fenti sportfejlesztési programot jóváhagyni szíveskedjenek.

Kelt: FELCSÚT (helység), 2014 (év) 12 (hó) 01 (nap)

Alulírott: _____ **nint a Kérelmező képviselője,**

1. kijelentem, hogy a kérelemben foglalt adatok, információk és dokumentumok teljes körűek, valóságosak és hitelesek;
2. tudomásul veszem, hogy a jóváhagyást végző szervezet a sportfejlesztési program jóváhagyása érdekében a Kérelmezőtől további adatokat kérhet;
3. kijelentem, hogy a Kérelmezőnek az államháztartás bármely alrendszerével szemben esedékessé vált, és meg nem fizetett köztartozása nincs, vagy arra az illetékes hatóság fizetési könnyítést (részletfizetés, fizetési halasztás) engedélyezett;
4. kijelentem, hogy a Kérelmező az államháztartás alrendszeréből juttatott és már lezárt támogatásokkal megfelelő módon elszámolt, a támogatásokra vonatkozó szerződésekben vállalt kötelezettségeit teljesítette;
5. kijelentem, hogy a Kérelmező végelszámolási eljárás alatt nem áll, ellene csőd-, felszámolási-, illetve egyéb, a megszüntetésére irányuló, jogszabályban meghatározott eljárás nincs folyamatban, és vállalom, hogy haladéktalanul bejelentem, amennyiben a támogatás időtartama alatt ilyen eljárás indul;
6. hozzájárulok ahhoz, hogy a Kérelmező adószámát a jóváhagyást végző szervezet és a Magyar Államkincstár felhasználja a lejárt köztartozások teljesítése, illetőleg az adósság bekövetkezése tényének és összegének megismeréséhez;
7. hozzájárulok ahhoz, hogy a Magyar Államkincstár által működtetett monitoring rendszerben nyilvántartott igénylői adataimhoz a jogszabályban meghatározott jogosultak, valamint az Állami Számvevőszék, a Kormányzati Ellenőrzési Hivatal, a Nemzetgazdasági Minisztérium és a csekély összegű támogatások nyilvántartásában érintett szervek hozzáférjenek;
8. kijelentem, hogy a Kérelmező megfelel a rendezett munkaügyi kapcsolatoknak az államháztartásról szóló 2011. évi CXCV. törvényben megfogalmazott követelményeinek, és a szervezet - ennek igazolása céljából szükséges - adatait rendelkezésre bocsátom;
9. tudomásul veszem, hogy a kérelem adatai nyilvánosságra hozhatók (a Kérelmező neve, a támogatás típusa, célja, valamint a támogatás összege a EMMI, a jóváhagyást végző szervezet, és az ellenőrző szervezet honlapján közzétételre kerül);
10. hozzájárulok a Kérelmező adatainak a jóváhagyó szervezet, továbbá az ellenőrző szervezet általi kezeléséhez, valamint vállalom, hogy a személyes adataik kezelésére szóló engedélyt a beadványaimban szereplő természetes személyektől is beszerezem;
11. kötelezettséget válllok arra, hogy a jelen kérelemben közölt bármilyen adatban, tényben, illetve a támogatást befolyásoló körülményben beálló változásról haladéktalanul, de legkésőbb a jogszabályban foglalt határidőn belül írásban értesítem a jóváhagyó-, illetve az ellenőrző szervezetet;
12. amennyiben az építési engedélyhez kötött tárgyi eszköz beruházás, felújítás sportcélú ingatlanra irányul, úgy vállalom, hogy
 - a) a beruházás üzembe helyezését követő legalább a jogszabályban meghatározott időszakban az adókedvezmény alapjául szolgáló beruházás révén üzembe helyezett ingatlan sportcélú, elsődlegesen piaci alapon történő hasznosítását (jogszabályban meghatározott kivétellel) fenntartom, valamint benyújtom a sportcélú ingatlan tulajdonosának előzetes írásbeli hozzájárulását arról, hogy erre az időtartamra a Magyar Állam javára az ingatlan-nyilvántartásba az igénybe vett adókedvezmény mértékéig jelzálogjog kerül bejegyzésre, mely bejegyzés költségének ellenértékét megfizetem,
 - b) az adott tárgyi eszköz beruházásra vonatkozó, első támogatási igazolás kiállítását követő 4. év végéig a tárgyi eszköz beruházást üzembe helyezem, ellenkező esetben a támogatás és annak jegybanki alapkamattal növelt összegét Magyar Állam részére megfizetem,
 - c) a beruházás üzembe helyezését követő legalább 15 évben az adókedvezmény alapjául szolgáló beruházás révén üzembe helyezett sportcélú ingatlan iskolai és diáksport események, szabadidősport események és más, közösségi célú (különösen: kulturális, turisztikai) események lebonyolítása céljából az adatlapon feltüntetett mértékben ingyenesen vagy kedvezményesen áron biztosítom,
 - d) bérelt vagy más jogcímen használt, nem a látvány-csapatsportban működő hivatásos sportszervezet tulajdonában álló ingatlan esetén a sportcélú ingatlant piaci áron bérelem vagy más jogcímen használom,
 - e) a jelenértéken legalább 5 millió forint értékű tárgyi eszköz felújítás esetén a támogatásból megvalósuló felújítást legalább 5 évig az eredeti rendeltetésének megfelelően hasznosítom, valamint benyújtom a sportcélú ingatlan tulajdonosának előzetes írásbeli hozzájárulását arról, hogy erre az időtartamra a Magyar Állam javára az ingatlan-nyilvántartásba az igénybe vett adókedvezmény mértékéig jelzálogjog kerül bejegyzésre,
 - f) jelenértéken legalább 10 millió forint értékű tárgyi eszköz beruházás, felújítás esetén a sportcélú ingatlanfejlesztésre nyílt pályázatot írok ki és a pályázati eljárás eredménye alapján nyertes személlyel kötök szerződést a tárgyi eszköz beruházás, felújítás megvalósítására.
13. vállalom, hogy a támogatás felhasználásáról olyan analitikus nyilvántartást vezetek, amely biztosítja a támogatások teljes elkülönítését, és hozzájárul a támogatás rendeltetésszerű felhasználásának jogszabályban meghatározott szervek általi ellenőrzéséhez;
14. tudomásul veszem, hogy a támogatás elszámolása során csak bizonylattal dokumentált kiadások számolhatóak el, a támogatás felhasználása során keletkezett bizonylatokkal a látvány-csapatsport támogatását biztosító támogatási igazolás kiállításáról, felhasználásáról, a támogatás elszámolásának és ellenőrzésének, valamint visszafizetésének szabályairól szóló 107/2011. (VI. 30.) Korm. rendeletben foglaltak szerint elszámolok, és megőrzöm a jogszabályok által előírt határidő végéig.
15. kijelentem, hogy a sportfejlesztési program pályázati adatlapján feltüntetésre került meglévő, és vállalt utánpótlás korosztályú csapatokat a Kérelmező az MLSZ versenyrendszerében a 2014/15-ös bajnoki évadban versenyeztetni fogja. Tudomásul veszem, hogy amennyiben a már meglévő, illetve az önként vállalt utánpótlás korosztályú csapatok az MLSZ versenyrendszerében a 2014/15-ös bajnoki évadban mégsem indulnak el, vagy azt nem fejezik be, abban az esetben a jóváhagyó szerv a tárgyévre jóváhagyott működési támogatást arányosan csökkenti;
16. tudomásul veszem, hogy az elektronikus edzésnaplót a sportfejlesztési program elbírálásáról meghozott döntés időpontjáig a valós adatokkal kitöltöm, valamint az időközben bekövetkező változásokat az elektronikus edzésnaplóban átvezetem, az elektronikus edzésnapló valóságának megfelelő adatokkal történő aktualizálását az aktuális támogatási évad végéig elvégzem, és folyamatosan fenntartom. A jóváhagyó-, illetve ellenőrző szerv az edzésnaplóban feltüntetett adatokat eljárása folyamán bármikor ellenőrizheti, azokat számon kérheti. Az elektronikus edzésnapló a sportfejlesztési program része.

Kelt: FELCSÚT (helység), 2014. (év) 12. (hó) 01. (nap)

Ugyiratszám: be/SFPHPI3-5331/2014/MLSZ

☒ Nyilvántartó hatóság igazolása (a kérelmező szervezetet nyilvántartó szervezet (bírószág, vagy közigazgatási szerv) 30 napnál nem régebbi igazolása a szervezet nyilvántartásában szereplő adatairól).

☒ Közjegyzői aláírás-hitelesítéssel ellátott aláírási címpéldány vagy ügyvéd által ellenjegyzett aláírás minta, a támogatott szervezet vezetőjétől. (meghatalmazás esetén a támogatási kérelem aláírására és ellenjegyzésére jogosult személyektől is).

☒ 30 napnál nem régebbi igazolás arról, hogy a pályázó köztartozásmentes adózónak minősül (közokirattal igazolja, vagy szerepel a köztartozásmentes adózói adatbázisban)

(140 000 Ft) ☒ Igazgatási szolgáltatási díj befizetését igazoló bizonylat.

☒ Egyéb dokumentumok

☒ Megvalósítani kívánt beruházás, felújítás tekintetében a részletezett költségtervet, amely alapján az anyagok és munkadíjak mennyiségei, mennyiségi egységei és egységárai megállapíthatók, a fajlagos négyzetméterárak meghatározhatók. (Tárgyi eszköz beruházás jogcímen igényelt tételekhez)

☒ A megvalósítani kívánt projektelemek műszaki tartalmának részletes kifejtését. (Tárgyi eszköz beruházás jogcímen igényelt tételekhez)

Csak ingatlanhoz kapcsolódó beruházások és felújítások esetén szükséges további csatolandó dokumentumok:

☒ Sportcélú ingatlan tulajdonosának - amennyiben nem saját tulajdonú az ingatlan - előzetes írásbeli hozzájárulását arról, hogy a beruházás üzembe helyezését követő legalább 15 évben - a beruházás üzembe helyezését követő 30 napon belül - a Magyar Állam javára az ingatlan-nyilvántartásba az igénybe vett adókedvezmény mértékéig jelzálogjog kerül bejegyzésre

☒ Bérelt vagy más jogcímen használt, nem a látvány-csapatsportban működő hivatásos sportszervezet tulajdonában álló ingatlan esetén a sportcélú ingatlant piaci áron bérelt vagy más jogcímen használja, önkormányzati ingatlan esetében együttműködési megállapodás alapján használja.

☒ Az ingatlan helyrajzi száma, 3 hónapnál nem régebbi tulajdoni lap (eredeti/másolat)

☒ Az elvi építési engedély az ingatlan tulajdonosának hitelesített hozzájáruló nyilatkozatával vagy a jogerős építési engedély vagy a hatáskörrel és illetékességgel rendelkező hatóság igazolását arról, hogy a bejelentésben megjelölt beruházási tevékenység nem építési engedély-köteles

☒ Az egyéb engedélyköteles tevékenységek esetén a jogerős hatósági engedélyek, igazolások.

☒ A beruházás finanszírozási terve és forrása

☒ A beruházás fenntartásához szükséges várható működési költségek és ennek finanszírozási terve, forrása

☒ Az elkészült létesítmény hasznosítási módja és várható kihasználtsága

☒ Az elkészült létesítmény által termelhető bevételi források

Kelt: FELCSÚT (helység), 2014 (év) 12 (hó) 01 (nap)

Igazgatási szolgáltatási díj sportfejlesztési program jóváhagyására

140 000 Ft

Projekt azonosítója: H-1901/2018-1-KMOP-1-2-1				
Leírás:				
Személyi jellegű ráfordítások	103 478 228 Ft	3 104 295 Ft	103 478 228 Ft	206 956 456 Ft
Tárgyi eszköz beruházás, felújítás	1 632 316 405 Ft	48 969 492 Ft	699 564 174 Ft	2 331 880 579 Ft
Utánpótlás-nevelési feladatok támogatása	515 000 254 Ft	15 450 002 Ft	57 222 250 Ft	572 222 504 Ft
Képzési feladatok támogatása	0 Ft	0 Ft	0 Ft	0 Ft
Összegezés:				
	2 250 794 887 Ft	67 523 789 Ft	860 264 652 Ft	3 111 059 539 Ft

Személyi jellegű ráfordítások	103 478 228 Ft	3 104 295 Ft	103 478 228 Ft	206 956 456 Ft
Tárgyi eszköz beruházás, felújítás	1 632 336 405 Ft	48 969 492 Ft	699 564 174 Ft	2 331 880 579 Ft
Utánpótlás-nevelési feladatok támogatása	515 000 254 Ft	15 450 002 Ft	57 222 250 Ft	572 222 504 Ft
Képzési feladatok támogatása	0 Ft	0 Ft	0 Ft	0 Ft
Összegzés:				
	2 250 794 887 Ft	67 523 789 Ft	860 264 652 Ft	3 111 059 539 Ft